



ГОСУДАРСТВЕННОЕ АВТОНОМНОЕ
УЧРЕЖДЕНИЕ РОСТОВСКОЙ ОБЛАСТИ

РЕГИОНАЛЬНЫЙ ИНФОРМАЦИОННО-АНАЛИТИЧЕСКИЙ
ЦЕНТР РАЗВИТИЯ ОБРАЗОВАНИЯ

**ОТЧЕТ ПО РЕЗУЛЬТАТАМ СБОРА, ОБОБЩЕНИЯ И
АНАЛИЗА ИНФОРМАЦИИ ДЛЯ ПРОВЕДЕНИЯ
НЕЗАВИСИМОЙ ОЦЕНКИ КАЧЕСТВА УСЛОВИЙ
ОСУЩЕСТВЛЕНИЯ ОБРАЗОВАТЕЛЬНОЙ
ДЕЯТЕЛЬНОСТИ
ДОШКОЛЬНЫМИ ОБРАЗОВАТЕЛЬНЫМИ
ОРГАНИЗАЦИЯМИ
АЗОВСКОГО РАЙОНА
РОСТОВСКОЙ ОБЛАСТИ**

Ростов-на-Дону

2019

СОДЕРЖАНИЕ

Введение	3
1. Общая характеристика объектов независимой оценки качества условий осуществления образовательной деятельности.....	15
2. Описание выборки социологического опроса получателей образовательных услуг	16
3. Показатели открытости и доступности информации об образовательных организациях	21
4. Показатели комфортности условий осуществления образовательной деятельности.....	43
5. Показатели доступности образовательной деятельности для инвалидов ...	57
6. Показатели доброжелательности и вежливости работников образовательных организаций.....	87
7. Показатели удовлетворенности условиями осуществления образовательной деятельности.....	97
8. Заключение	109
9. Выводы и предложения по совершенствованию деятельности образовательных организаций Азовского района Ростовской области	116
Приложения.....	127

Введение

1) Цель и содержание независимой оценки качества условий осуществления образовательной деятельности

Независимая оценка качества условий осуществления образовательной деятельности (далее – НОКУ ООД) – это оценочная процедура, которая проводится в целях предоставления участникам отношений в сфере образования информации об уровне организации работы по реализации образовательных программ на основе общедоступной информации.

2) Область применения

НОКУ ООД осуществляется в целях:

Результаты НОКУ ООД могут быть востребованы различными группами пользователей для решения актуальных профессиональных и личных задач, в том числе:

а) Обучающимися и их родителями (законными представителями):

- в целях выбора места обучения для себя и / или своих детей;
- для выявления текущего уровня освоения образовательных программ и корректировки индивидуальных учебных планов;
- для оценки собственных возможностей продолжения образования по тем или иным образовательным программам;

б) Организациями, осуществляющими образовательную деятельность, в целях:

- оценки уровня подготовки обучающихся и факторов, на него влияющих;
- оценки соответствия реализуемой деятельности запросам и ожиданиям участников образовательного процесса и / или иных заинтересованных организаций;

- определения перечня мероприятий по улучшению результатов и качества предоставления образовательных услуг;

в) Заинтересованными организациями – для выработки совместных с образовательной организацией действий по корректировке образовательных программ, методов обучения и др.

г) Коллегиальными органами управления организациями, осуществляющими образовательную деятельность – в качестве механизма вовлечения родителей и представителей местного сообщества в реализацию задач ее развития и т.д.

д) Федеральными и региональными органами исполнительной власти – в целях принятия управленческих решений, в том числе при кадровых перестановках, разработке программ по развитию системы образования, проведении конкурсного отбора лучших образовательных организаций, при распределении грантов, и др.

3) Нормативно-правовые и инструктивно-методические материалы для проведения НОКУ ООД

3.1) Федеральный закон от 29.12.2012 № 273-ФЗ «Об образовании в Российской Федерации» (статья 95 «Независимая оценка качества образования») (ред. от 26.07.2019).

3.2) Постановление Правительства Российской Федерации от 31 мая 2018 г. № 638 «Об утверждении Правил сбора и обобщения информации о качестве условий оказания услуг организациями в сфере культуры, охраны здоровья, образования, социального обслуживания и федеральными учреждениями медико-социальной экспертизы».

3.3) Приказ Министерства Просвещения Российской Федерации от 13 марта 2019 года № 114 «Об утверждении показателей, характеризующих общие критерии оценки качества условий осуществления образовательной деятельности организациями, осуществляющими образовательную деятельность по основным общеобразовательным программам,

образовательным программам среднего профессионального образования, основным программам профессионального обучения, дополнительным общеобразовательным программам».

3.4) Письмо Минобрнауки России от 03 апреля 2015 № АП-512/02 «О направлении Методических рекомендаций по НОКО» (вместе с «Методическими рекомендациями по проведению независимой оценки качества образовательной деятельности организаций, осуществляющих образовательную деятельность», утв. Минобрнауки России 01.04.2015).

3.5) Приказ Минфина России от 7 мая 2019 г. № 66н «О составе информации о результатах независимой оценки качества условий осуществления образовательной деятельности организациями, осуществляющими образовательную деятельность, условий оказания услуг организациями культуры, социального обслуживания, медицинскими организациями, федеральными учреждениями медико-социальной экспертизы, размещаемой на официальном сайте для размещения информации о государственных и муниципальных учреждениях в информационно-телекоммуникационной сети «Интернет», включая единые требования к такой информации, и порядке ее размещения, а также требованиях к качеству, удобству и простоте поиска указанной информации».

3.6) Приказ Рособrnадзора от 29 мая 2014 № 785 (ред. от 27.11.2017) «Об утверждении требований к структуре официального сайта образовательной организации в информационно-телекоммуникационной сети «Интернет» и формату представления на нем информации».

3.7) Приказ Министерство труда и социальной защиты Российской Федерации от 31 мая 2018 № 344н «Об утверждении Единого порядка расчета показателей, характеризующих общие критерии оценки качества условий оказания услуг организациями в сфере культуры, охраны здоровья, образования, социального обслуживания и федеральными учреждениями

медико-социальной экспертизы» (зарегистрирован в Минюсте России, регистрационный № 52409 от 11 октября 2018 г.).

3.8) Приказ Министерство труда и социальной защиты Российской Федерации от 30 октября 2018 № 675н «Об утверждении Методики выявления и обобщения мнения граждан о качестве условий оказания услуг организациями в сфере культуры, охраны здоровья, образования, социального обслуживания и федеральными учреждениями медико-социальной экспертизы» (зарегистрирован в Минюсте России от 20 ноября 2018 г. № 52726).

4) Сроки проведения НОКУ ООД

Независимая оценка условий осуществления образовательной деятельности проводилась в октябре - декабре 2019 года.

5) Информационная база НОКУ ООД

В ходе проведения НОКУ ООД образовательных организаций используются:

а) Данные официальных сайтов и информационных стендов образовательных организаций через просмотр содержимого страниц web-ресурса и информационных стендов с выявлением и фиксацией наличия соответствующей информации, актуальности её содержания, удобства доступа к информации;

б) Результаты мониторинга наличия условий предоставления услуг;

в) Данные социологического опроса получателей (потребителей) услуг образовательных организаций.

6) Критерии независимой оценки качества условий осуществления образовательной деятельности образовательными организациями

В соответствии со статьей 95.2 (часть 4) Федерального закона № 273-ФЗ «Об образовании в Российской Федерации» и Приказом Министерства Просвещения Российской Федерации № 114 от 13 марта 2019 года независимая оценка качества проводится по следующим критериям:

- открытость и доступность информации об организации, осуществляющей образовательную деятельность;
- комфортность условий, в которых осуществляется образовательная деятельность;
- доступность образовательной деятельности для инвалидов;
- доброжелательность, вежливость работников организации;
- удовлетворенность условиями осуществления образовательной деятельности организаций.

7) Методика сбора и обобщения информации для проведения независимой оценки качества условий осуществления образовательной деятельности

Методика предполагает следующий порядок проведения сбора и обобщения информации о качестве условий осуществления образовательной деятельности (рисунок 1):

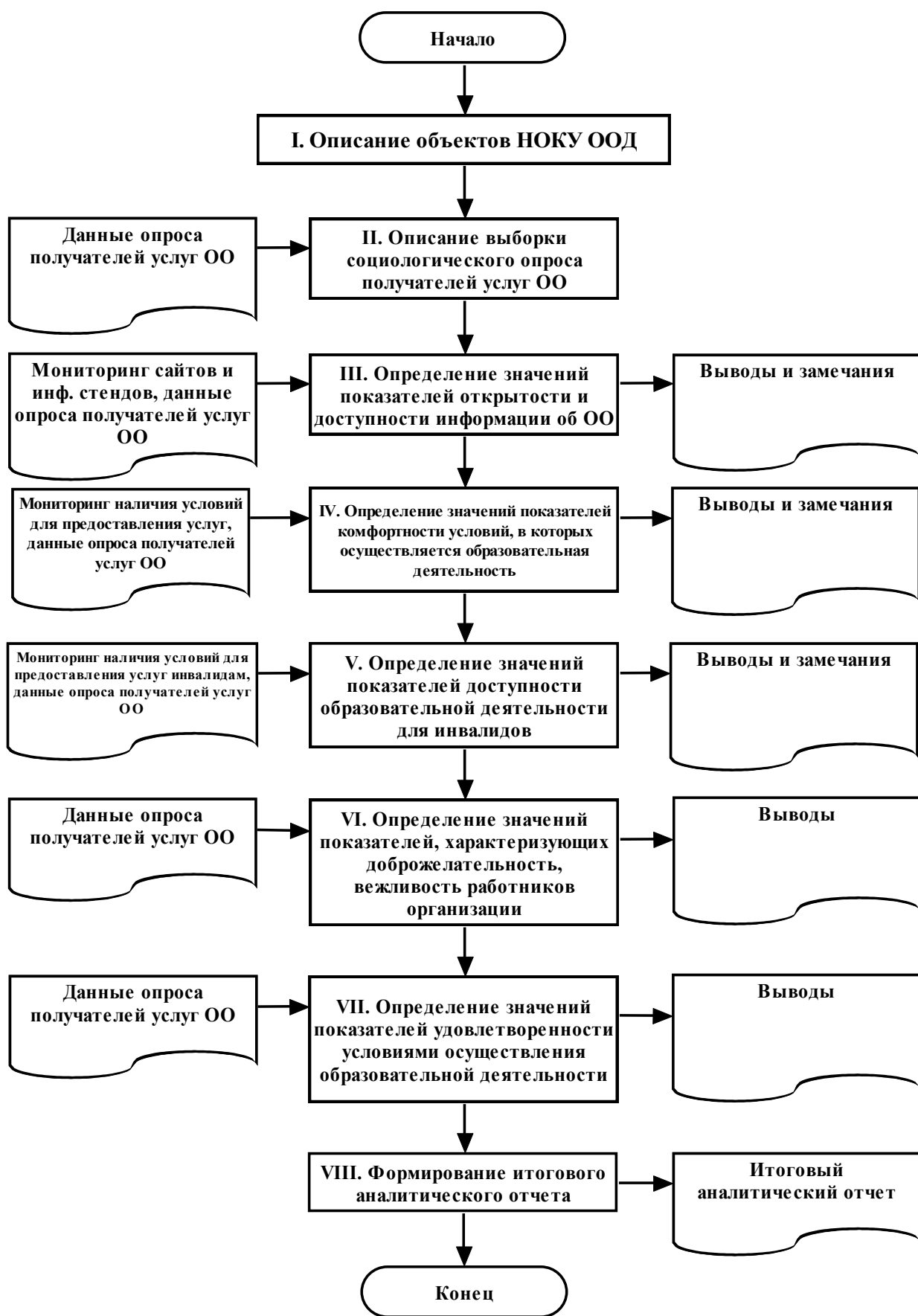


Рисунок 1 – Порядок проведения сбора и обобщения информации о качестве условий осуществления образовательной деятельности

I. Описание объектов НОКУ ООД (общая характеристика объектов НОКУ ООД).

II. Описание выборки социологического опроса получателей услуг образовательных организаций.

III. Определение значений показателей открытости и доступности информации об образовательной организации. Оценка значений данных показателей для образовательных организаций проводится по показателям раздела 1 (Приложение 1) – Открытость и доступность информации об организации, осуществляющей образовательную деятельность.

Оценивание значения показателя 1.1 «Соответствие информации о деятельности организации, размещенной на общедоступных информационных ресурсах, её содержанию и порядку (форме) размещения, установленным нормативными правовыми актами» осуществляется в форме мониторинга сайта образовательной организации и мониторинга размещения информации на информационных стендах в помещении организации.

Для мониторинга сайтов и информационных стендов используется перечень сведений об образовательной организации, которые должны быть представлены на её информационных стендах и официальном сайте. Балльная оценка выставляется по результатам мониторинга сайта и информационных стендов образовательной организации в соответствии с Приложением 2 – Объем информации (количество материалов / единиц информации) о деятельности образовательной организации, которая должна быть размещена на общедоступных информационных ресурсах.

Оценивание значения показателя 1.2 «Наличие на официальном сайте организации информации о дистанционных способах обратной связи и взаимодействия с получателями услуг» осуществляется в форме мониторинга сайта образовательной организации. Балльная оценка выставляется по результатам мониторинга сайта в соответствии правилами, изложенными в Приложении 1 (п. 1.2).

Оценка значения показателя 1.3 «Доля получателей образовательных услуг, удовлетворенных открытостью, полнотой и доступностью информации о деятельности организации, размещенной на информационных стендах, на сайте в информационно-телекоммуникационной сети «Интернет»» осуществляется на основе данных социологического опроса получателей образовательных услуг.

При суммировании набранных баллов по показателям раздела «Открытость и доступность информации об организации, осуществляющей образовательную деятельность» получается оценка значения интегрального показателя по разделу 1. Максимально возможное значение интегрального показателя, которое образовательная организация может набрать по разделу 1 – 100 баллов.

IV. Определение значений показателей комфортности условий, в которых осуществляется образовательная деятельность. Оценка значений данных показателей для образовательных организаций проводится по показателям раздела 2 (Приложение 1) – Комфортность условий, в которых осуществляется образовательная деятельность.

Оценивание раздела 2 проводится по 2-м показателям, характеризующим в совокупности комфортность условий, в которых осуществляется образовательная деятельность.

Оценивание значения показателя 2.1 «Обеспечение в организации комфортных условий, в которых осуществляется образовательная деятельность» осуществляется в форме мониторинга обеспечения в организации комфортных условий для предоставления услуг. Балльная оценка выставляется в соответствии правилами, изложенными в Приложении 1 (п. 2.1).

Оценка значения показателя 2.3 «Доля получателей образовательных услуг, удовлетворенных комфортностью условий, в которых осуществляется образовательная деятельность» осуществляется на основе данных социологического опроса получателей образовательных услуг. Балльная

оценка выставляется в соответствии правилами, изложенными в Приложении п. 2.3).

При суммировании набранных баллов по показателям раздела «Комфортность условий, в которых осуществляется образовательная деятельность» получается оценка значения интегрального фактора по разделу 2. Максимально возможное значение интегрального фактора, которое образовательная организация может набрать по разделу 2 – 100 баллов.

V. Определение значений показателей доступности образовательной деятельности для инвалидов. Оценка значений данных показателей для образовательных организаций проводится по показателям раздела 3 (Приложение 1) – Доступность образовательной деятельности для инвалидов.

Оценивание раздела 3 проводится по 3-м показателям, характеризующим в совокупности доступность образовательной деятельности для инвалидов.

Оценивание значения показателя 3.1 «Оборудование территории, прилегающей к организации, и её помещений с учетом доступности для инвалидов» осуществляется в форме мониторинга оборудования территории, прилегающей к организации, и её помещений с учетом доступности для инвалидов. Балльная оценка выставляется по правилам, изложенным в Приложении 1 (п. 3.1).

Оценивание значения показателя 3.2 «Обеспечение в организации условий доступности, позволяющих инвалидам получать образовательные услуги наравне с другими» осуществляется в форме мониторинга обеспечения в организации условий доступности, позволяющих инвалидам получать услуги наравне с другими. Балльная оценка выставляется по правилам, изложенным в Приложении 1 (п. 3.2).

Оценка значения показателя 3.3 «Доля получателей образовательных услуг, удовлетворенных доступностью образовательных услуг для инвалидов» осуществляется на основе данных социологического опроса

получателей образовательных услуг-инвалидов. Балльная оценка выставляется в соответствии правилами, изложенными в Приложении 1 (п. 3.3).

При суммировании набранных баллов по показателям раздела «Доступность образовательной деятельности для инвалидов» получается оценка значения интегрального фактора по разделу 3. Максимально возможное значение интегрального фактора, которое образовательная организация может набрать по разделу 3 – 100 баллов.

VI. Определение значений показателей, характеризующих доброжелательность, вежливость работников организации. Оценка значений данных показателей для образовательных организаций проводится по показателям раздела 4 (Приложение 1) – Доброжелательность, вежливость работников организации.

Оценивание раздела 4 проводится по 3-м показателям, характеризующим в совокупности удовлетворенность получателей образовательных услуг доброжелательностью и вежливостью работников образовательной организации.

Оценка значений показателей раздела 4 осуществляется на основе данных социологического опроса получателей образовательных услуг. Балльная оценка выставляется в соответствии правилами, изложенными в Приложении 1 (пп. 4.1-4.3).

При суммировании набранных баллов по показателям раздела «Доброжелательность, вежливость работников организации» получается оценка значения интегрального фактора по разделу 4. Максимально возможное значение интегрального фактора, которое образовательная организация может набрать по разделу 4 – 100 баллов.

VII. Определение значений показателей удовлетворенности условиями осуществления образовательной деятельности организаций. Оценка значений данных показателей для образовательных организаций проводится по

показателям раздела 5 (Приложение 1) – Удовлетворенность условиями осуществления образовательной деятельности организаций.

Оценивание раздела 5 проводится по 3-м показателям, характеризующим в совокупности удовлетворенность условиями осуществления образовательной деятельности организаций.

Оценка значений показателей раздела 5 осуществляется на основе данных социологического опроса получателей образовательных услуг образовательных организаций.

При суммировании набранных баллов по показателям раздела «Удовлетворенность условиями осуществления образовательной деятельности организаций» получается оценка значения интегрального фактора по разделу 5. Максимально возможное значение интегрального фактора, которое образовательная организация может набрать по разделу 5 – 100 баллов.

Итоговое значение *интегрального показателя качества* условий осуществления образовательной деятельности организациями, осуществляющими образовательную деятельность, рассчитывается как сумма значений частных показателей по разделам 1-5 (Приложение 1), которое используется для ранжирования образовательных организаций и формулирования выводов.

Показатель (результат) оценки качества по каждой организации рассчитывается как частное от деления значения интегрального показателя качества на количество разделов (укрупненных показателей) в применяемой методике (т. е., на 5).

Определение значений ряда показателей по разделам 1-5 осуществляется в рамках проводимого социологического исследования.

Цель социологического исследования – выявить оценку получателями образовательных услуг качества условий осуществления образовательной деятельности, предоставляемых дошкольными образовательными организациями Азовского района Ростовской области.

Метод опроса – анкетирование по стандартизированному инструментарию.

Статистическая обработка информации в данном исследовании осуществляется с помощью программных пакетов SPSS и MS Excel.

VIII. Формирование итогового аналитического отчета.

Оператор проведения НОКУ ООД, на основе полученных на этапах I–VII выводов и результатов:

- 1) Анализирует и обобщает полученные в ходе НОКУ ООД данные.
- 2) Составляет итоговый аналитический отчет.
- 3) Передает результаты сбора и обобщения информации о качестве условий осуществления образовательной деятельности образовательными организациями на рассмотрение заказчика (-ов) исследования.

Результаты независимой оценки публикуются на сайте (-ах) образовательной (-ых) организации (-ий) – объекте (-ах) оценки и в обобщенном виде – на официальном сайте для размещения информации о государственных (муниципальных) учреждениях <http://bus.gov.ru>.

1. Общая характеристика объектов независимой оценки качества условий осуществления образовательной деятельности

Независимая оценка качества условий осуществления образовательной деятельности проведена в следующих дошкольных образовательных организациях (таблица 1.1):

Таблица 1.1 – Образовательные организации Азовского района Ростовской области, участвовавшие в независимой оценке качества условий осуществления образовательной деятельности

№	Образовательная организация	Краткое наименование (для рисунков и таблиц)
1	МБДОУ детский сад № 1 «Тополёк»	ДС № 1
2	МБДОУ детский сад № 2 «Ивушка»	ДС № 2
3	МБДОУ детский сад № 3 «Березка»	ДС № 3
4	МБДОУ детский сад № 4 «Журавлик»	ДС № 4
5	МБДОУ детский сад № 6 «Солнышко»	ДС № 6
6	МБДОУ детский сад № 10 «Колосок»	ДС № 10
7	МБДОУ детский сад № 16 «Аленка»	ДС № 16
8	МБДОУ детский сад № 19 «Гномик»	ДС № 19
9	МБДОУ детский сад № 21 «Светлячок»	ДС № 21
10	МБДОУ детский сад № 28 «Белочка»	ДС № 28
11	МБДОУ детский сад № 30 «Чижик»	ДС № 30
12	МБДОУ детский сад № 35 «Вишенка»	ДС № 35
13	МБДОУ детский сад № 43 «Аленький цветочек»	ДС № 43
14	МБДОУ детский сад № 49 «Белоснежка»	ДС № 49
15	МБДОУ детский сад № 51 «Родничок»	ДС № 51
16	МБДОУ детский сад № 55 «Радуга»	ДС № 55
17	МБДОУ детский сад № 56 «Кораблик»	ДС № 56
18	МБДОУ детский сад № 60 «Ягодка»	ДС № 60
19	МБДОУ детский сад № 61 «Чебурашка»	ДС № 61
20	МБДОУ детский сад № 62 «Рябинка»	ДС № 62

Независимая оценка качества условий оказания услуг проведена в 20 дошкольных образовательных организациях Азовского района Ростовской области.

2. Описание выборки социологического опроса получателей образовательных услуг

В опросе приняли участие 1 761 родитель (родственников, опекунов и др.) воспитанников исследуемых дошкольных образовательных организациях Азовского района Ростовской области. Выборка опрошенных представлена в таблице 2.1.

Таблица 2.1 – Выборка социологического опроса родителей (родственников, опекунов и др.) воспитанников образовательных организаций Азовского района Ростовской области, человек

№	Образовательная организация	Численность воспитанников	Количество опрошенных респондентов	в том числе инвалидов, людей с ограниченными возможностями здоровья, их сопровождающих (родственников)
1	ДС № 1	225	172	38
2	ДС № 2	224	181	28
3	ДС № 3	105	73	18
4	ДС № 4	59	44	14
5	ДС № 6	98	69	24
6	ДС № 10	38	28	8
7	ДС № 16	134	101	17
8	ДС № 19	55	40	11
9	ДС № 21	32	21	8
10	ДС № 28	26	21	6
11	ДС № 30	42	20	8
12	ДС № 35	72	76	15
13	ДС № 43	150	103	23
14	ДС № 49	63	61	18
15	ДС № 51	273	177	25
16	ДС № 55	90	74	12
17	ДС № 56	55	47	15
18	ДС № 60	384	237	28
19	ДС № 61	120	104	15
20	ДС № 62	178	112	19
	Всего	2 423	1 761	350

Распределение опрошенных респондентов по полу, возрасту и уровню образования представлено в таблицах 2.2-2.4. Распределение ответов респондентов на вопрос о поле ребенка представлено в таблице 2.5.

Таблица 2.2 – Распределение ответов групп респондентов на вопрос
«Ваш пол», %

№	Образовательная организация	мужской	женский	итого
1	ДС № 1	30,6	69,4	100,0
2	ДС № 2	21,5	78,5	100,0
3	ДС № 3	37,0	63,0	100,0
4	ДС № 4	16,3	83,7	100,0
5	ДС № 6	11,8	88,2	100,0
6	ДС № 10	25,0	75,0	100,0
7	ДС № 16	30,9	69,1	100,0
8	ДС № 19	17,9	82,1	100,0
9	ДС № 21	47,6	52,4	100,0
10	ДС № 28	19,0	81,0	100,0
11	ДС № 30	10,5	89,5	100,0
12	ДС № 35	30,7	69,3	100,0
13	ДС № 43	31,1	68,9	100,0
14	ДС № 49	13,6	86,4	100,0
15	ДС № 51	12,2	87,8	100,0
16	ДС № 55	16,9	83,1	100,0
17	ДС № 56	36,2	63,8	100,0
18	ДС № 60	25,8	74,2	100,0
19	ДС № 61	36,9	63,1	100,0
20	ДС № 62	25,5	74,5	100,0

Таблица 2.3 – Распределение ответов групп респондентов на вопрос
«Ваш возраст», %

№	Образовательная организация	Возраст, лет					итого
		до 25	25-34	35-44	45-54	55 лет и старше	
1	ДС № 1	4,7	44,2	50,0	1,2	0,0	100,0
2	ДС № 2	2,9	47,1	33,9	7,5	8,6	100,0
3	ДС № 3	1,4	43,7	49,3	5,6	0,0	100,0
4	ДС № 4	9,1	52,3	38,6	0,0	0,0	100,0
5	ДС № 6	7,2	62,3	26,1	4,3	0,0	100,0
6	ДС № 10	10,7	64,3	17,9	3,6	3,6	100,0
7	ДС № 16	18,4	54,1	25,5	2,0	0,0	100,0
8	ДС № 19	10,0	60,0	25,0	5,0	0,0	100,0
9	ДС № 21	14,3	38,1	19,0	23,8	4,8	100,0
10	ДС № 28	14,3	57,1	28,6	0,0	0,0	100,0
11	ДС № 30	15,0	40,0	40,0	5,0	0,0	100,0
12	ДС № 35	6,7	56,0	32,0	0,0	5,3	100,0
13	ДС № 43	17,5	54,4	25,2	2,9	0,0	100,0
14	ДС № 49	5,0	46,7	45,0	3,3	0,0	100,0
15	ДС № 51	4,7	62,8	30,8	1,2	0,6	100,0
16	ДС № 55	4,1	45,2	45,2	5,5	0,0	100,0
17	ДС № 56	8,9	37,8	37,8	4,4	11,1	100,0
18	ДС № 60	6,9	48,9	39,4	4,8	0,0	100,0
19	ДС № 61	24,0	44,2	16,3	10,6	4,8	100,0
20	ДС № 62	18,9	43,2	24,3	9,0	4,5	100,0

Таблица 2.4 – Распределение ответов групп респондентов на вопрос «Ваше образование», %

№	Образовательная организация	Укажите Ваше образование					
		неполное среднее	среднее	среднее специальное	неполное высшее	высшее	учебная степень
1	ДС № 1	0,0	12,3	33,9	7,0	46,8	0,0
2	ДС № 2	2,8	8,9	37,4	5,0	44,7	1,1
3	ДС № 3	0,0	12,3	31,5	9,6	46,6	0,0
4	ДС № 4	4,5	11,4	61,4	0,0	22,7	0,0
5	ДС № 6	9,1	13,6	34,8	7,6	34,8	0,0
6	ДС № 10	10,7	32,1	42,9	3,6	10,7	0,0
7	ДС № 16	4,0	18,8	41,6	12,9	22,8	0,0
8	ДС № 19	0,0	37,5	40,0	0,0	22,5	0,0
9	ДС № 21	9,5	23,8	57,1	9,5	0,0	0,0
10	ДС № 28	0,0	28,6	57,1	4,8	9,5	0,0
11	ДС № 30	20,0	0,0	50,0	0,0	30,0	0,0
12	ДС № 35	5,3	21,3	34,7	8,0	30,7	0,0
13	ДС № 43	6,8	12,6	52,4	6,8	21,4	0,0
14	ДС № 49	6,6	14,8	37,7	3,3	37,7	0,0
15	ДС № 51	1,2	11,0	38,4	2,3	47,1	0,0
16	ДС № 55	1,4	9,5	28,4	5,4	55,4	0,0
17	ДС № 56	0,0	8,5	21,3	8,5	57,4	4,3
18	ДС № 60	0,9	10,2	36,6	12,8	37,9	1,7
19	ДС № 61	3,8	4,8	23,1	13,5	51,9	2,9
20	ДС № 62	1,8	9,8	33,9	16,1	36,6	1,8

Таблица 2.5 – Распределение ответов групп респондентов на вопрос «Укажите пол Вашего ребенка (если у Вас несколько детей, которые являются учениками (воспитанниками), то указывайте старшего ребенка)», %

№	Образовательная организация	Укажите пол Вашего ребенка		Итого
		мальчик	девочка	
1	ДС № 1	58,1	41,9	100,0
2	ДС № 2	55,5	44,5	100,0
3	ДС № 3	52,1	47,9	100,0
4	ДС № 4	50,0	50,0	100,0
5	ДС № 6	59,4	40,6	100,0
6	ДС № 10	50,0	50,0	100,0
7	ДС № 16	51,0	49,0	100,0
8	ДС № 19	59,0	41,0	100,0
9	ДС № 21	47,6	52,4	100,0
10	ДС № 28	47,6	52,4	100,0
11	ДС № 30	45,0	55,0	100,0
12	ДС № 35	54,1	45,9	100,0
13	ДС № 43	49,0	51,0	100,0
14	ДС № 49	39,0	61,0	100,0
15	ДС № 51	47,4	52,6	100,0
16	ДС № 55	58,8	41,2	100,0
17	ДС № 56	52,2	47,8	100,0
18	ДС № 60	58,0	42,0	100,0
19	ДС № 61	58,7	41,3	100,0
20	ДС № 62	50,9	49,1	100,0

Опрошенные родители имеют достаточные временные основания для оценки качества условий осуществления образовательной деятельности (таблицы 2.6).

Таблица 2.6 – Распределение ответов групп респондентов на вопрос «Сколько лет Ваш ребенок посещает данный детский сад?», %

№	Образовательная организация	Сколько лет Ваш ребенок посещает данный детский сад?						Итого
		1	2	3	4	5	6	
1	ДС № 1	18,7	17,5	17,5	26,5	19,9	0,0	100,0
2	ДС № 2	19,9	12,5	31,3	25,6	8,5	2,3	100,0
3	ДС № 3	11,1	25,0	34,7	27,8	1,4	0,0	100,0
4	ДС № 4	25,0	18,2	34,1	20,5	2,3	0,0	100,0
5	ДС № 6	34,8	13,0	29,0	18,8	2,9	1,4	100,0
6	ДС № 10	7,1	25,0	46,4	14,3	7,1	0,0	100,0
7	ДС № 16	26,0	20,0	40,0	14,0	0,0	0,0	100,0
8	ДС № 19	22,5	25,0	17,5	10,0	22,5	2,5	100,0
9	ДС № 21	19,0	14,3	19,0	42,9	4,8	0,0	100,0
10	ДС № 28	14,3	42,9	19,0	23,8	0,0	0,0	100,0
11	ДС № 30	20,0	45,0	20,0	10,0	5,0	0,0	100,0
12	ДС № 35	21,3	32,0	26,7	13,3	6,7	0,0	100,0
13	ДС № 43	16,7	24,5	24,5	27,5	4,9	2,0	100,0
14	ДС № 49	20,3	33,9	25,4	20,3	0,0	0,0	100,0
15	ДС № 51	27,9	21,5	21,5	19,2	8,1	1,7	100,0
16	ДС № 55	5,5	34,2	34,2	23,3	2,7	0,0	100,0
17	ДС № 56	10,6	40,4	27,7	19,1	0,0	2,1	100,0
18	ДС № 60	15,6	13,4	19,9	32,5	16,5	2,2	100,0
19	ДС № 61	17,3	28,8	25,0	9,6	18,3	1,0	100,0
20	ДС № 62	21,6	18,9	31,5	18,9	9,0	0,0	100,0

Социологический компонент независимой оценки качества условий оказания услуг образовательными организациями, который реализовывался в исследовании через опрос потребителей услуг, был направлен на изучение следующих позиций:

- оценка открытости, полноты и доступности информации об образовательной организации, размещенной на официальном сайте организации в информационно-телекоммуникационной сети «Интернет» и на информационных стендах в помещении организации;
- оценка восприятия комфортности условий предоставления услуг;
- оценка восприятия доступности услуг для инвалидов;
- оценка восприятия доброжелательности и вежливости работников образовательных организаций;
- оценка степени удовлетворенности условиями оказания услуг.

3. Показатели открытости и доступности информации об образовательных организациях

Образовательные организации размещают информацию о своей деятельности на официальных сайтах в сети «Интернет» в соответствии с приказом Федеральной службы по надзору в сфере образования и науки от 29.05.2014 № 785 «Об утверждении требований к структуре официального сайта образовательной организации в информационно-телекоммуникационной сети «Интернет» и формату представления на нем информации».

Проведен мониторинг соответствия информации о деятельности образовательных организаций Азовского района Ростовской области, размещенной на общедоступных информационных ресурсах, её содержанию и порядку (форме) размещения, установленным нормативными правовыми актами:

- на информационных стендах в помещении организаций;
- на официальных сайтах организаций в информационно-телекоммуникационной сети «Интернет».

Для проведения мониторинга использованы показатели, представленные в Приложении 1 (раздел 1.1).

Следует учесть, что в ходе мониторинга сайта учитывалась не только полнота представленной информации, но и ее актуальность. Например, если информация о муниципальном (государственном) задании на текущий финансовый год датирована 2018 годом и ранее, то это трактовалось как отсутствие актуальной информации, и по данному показателю выставлялась оценка «0». Оценка «0» также могла быть выставлена, даже если актуальная информация есть, но ее очень сложно найти, или она содержится как один из разделов какого-либо отчета или плана и напрямую (в виде страницы) на сайте не представлена.

Результаты мониторинга соответствия информации о деятельности образовательных организаций Азовского района Ростовской области, размещенной на общедоступных информационных ресурсах, её содержанию и порядку (форме) размещения, установленным нормативными правовыми актами, представлены в таблице 3.1.

Также проведен мониторинг обеспечения на официальных сайтах образовательных организаций Азовского района Ростовской области наличия информации о дистанционных способах обратной связи и взаимодействия с получателями услуг. Для проведения мониторинга использованы показатели, представленные в Приложении 1 (раздел 1.2).

Результаты мониторинга обеспечения на официальных сайтах образовательных организаций Азовского района Ростовской области наличия информации о дистанционных способах обратной связи и взаимодействия с получателями услуг представлены в таблице 3.2.

В таблице 3.3 содержатся примечания, описывающие недостатки и дефициты сайтов образовательных организаций Азовского района Ростовской области.

Таблица 3.1 – Результаты мониторинга соответствия информации о деятельности образовательных организаций Азовского района Ростовской области, размещенной на общедоступных информационных ресурсах, её содержанию и порядку (форме) размещения, установленным нормативными правовыми актами (по состоянию на октябрь 2019 года), баллы

№	Параметры / показатели	ДС № 1	ДС № 2	ДС № 3	ДС № 4	ДС № 6	ДС № 10	ДС № 16	ДС № 19	ДС № 21	ДС № 28
1	Открытость и доступность информации об организации, осуществляющей образовательную деятельность										
1.1	Соответствие информации о деятельности организации, размещенной на общедоступных информационных ресурсах, её содержанию и порядку (форме) размещения, установленным нормативными правовыми актами:										
1.1.1	на информационных стендах в помещении организации;	89	82	80	41	93	39	80	79	59	82
1.1.2	на официальном сайте организации в сети «Интернет».	95	78	98	84	93	100	98	100	93	90
	В среднем по пп. 1.1.1-1.1.2, баллов (максимум – 100 баллов)	92	80	89	63	93	70	89	90	76	86

окончание таблицы 3.1

№	Параметры / показатели	ДС № 30	ДС № 35	ДС № 43	ДС № 49	ДС № 51	ДС № 55	ДС № 56	ДС № 60	ДС № 61	ДС № 62
1	Открытость и доступность информации об организации, осуществляющей образовательную деятельность										
1.1	Соответствие информации о деятельности организации, размещенной на общедоступных информационных ресурсах, её содержанию и порядку (форме) размещения, установленным нормативными правовыми актами:										
1.1.1	на информационных стендах в помещении организации;	57	71	88	86	73	89	59	95	82	59
1.1.2	на официальном сайте организации в сети «Интернет».	98	97	97	91	97	98	98	98	100	84
	В среднем по пп. 1.1.1-1.1.2, баллов (максимум – 100 баллов)	78	84	93	89	85	94	79	97	91	72

Таблица 3.2 – Результаты мониторинга обеспечения на официальных сайтах образовательных организаций Азовского района Ростовской области наличия информации о дистанционных способах обратной связи и взаимодействия с получателями услуг

(1 – наличие, 0 – отсутствие; по состоянию на октябрь 2019 года)

№	Параметры / показатели	ДС № 1	ДС № 2	ДС № 3	ДС № 4	ДС № 6	ДС № 10	ДС № 16	ДС № 19	ДС № 21	ДС № 28
1	Открытость и доступность информации об организации, осуществляющей образовательную деятельность										
1.2	Наличие на официальном сайте организации информации о дистанционных способах обратной связи и взаимодействия с получателями услуг:										
1.2.1	телефона;	1	1	1	1	1	1	1	1	1	1
1.2.2	электронной почты;	1	1	1	1	1	1	1	1	1	1
1.2.3	электронных сервисов (форма для подачи электронного обращения / жалобы / предложения);	1	1	1	1	1	1	1	1	1	1
1.2.4	электронных сервисов (раздел «Часто задаваемые вопросы»);	0	0	0	0	0	0	0	0	0	0
1.2.5	электронных сервисов (получение консультации по оказываемым услугам и пр.);	0	0	0	1	0	0	0	0	0	0

№	Параметры / показатели	ДС № 1	ДС № 2	ДС № 3	ДС № 4	ДС № 6	ДС № 10	ДС № 16	ДС № 19	ДС № 21	ДС № 28
1.2.6	обеспечение технической возможности выражения получателями образовательных услуг мнения о качестве оказания услуг (наличие анкеты для опроса граждан или гиперссылки на нее).	0	0	0	0	0	0	0	0	0	0
	Итого обеспечено наличие способов взаимодействия, ед.	3	3	3	4	3	3	3	3	3	3
	Итого по п. 1.2, баллов (максимум – 100 баллов)	90	90	90	100	90	90	90	90	90	90

окончание таблицы 3.2

№	Параметры / показатели	ДС № 30	ДС № 35	ДС № 43	ДС № 49	ДС № 51	ДС № 55	ДС № 56	ДС № 60	ДС № 61	ДС № 62
1	Открытость и доступность информации об организации, осуществляющей образовательную деятельность										
1.2	Наличие на официальном сайте организации информации о дистанционных способах обратной связи и взаимодействия с получателями услуг:										
1.2.1	телефона;	1	1	1	1	1	1	1	1	1	1
1.2.2	электронной почты;	1	1	1	1	1	1	1	1	1	1
1.2.3	электронных сервисов (форма для подачи электронного обращения / жалобы / предложения);	1	1	1	1	1	1	1	1	1	1
1.2.4	электронных сервисов (раздел «Часто задаваемые вопросы»);	0	0	0	0	0	0	0	0	0	0
1.2.5	электронных сервисов (получение консультации по оказываемым услугам и пр.);	0	0	0	0	0	0	0	0	0	0
1.2.6	обеспечение технической возможности выражения получателями образовательных услуг мнения о качестве оказания услуг (наличие анкеты для опроса граждан или гиперссылки на нее).	0	0	0	0	0	0	0	0	0	0
	Итого обеспечено наличие способов взаимодействия, ед.	3	3	3	3	3	3	3	3	3	3
	Итого по п. 1.2, баллов (максимум – 100 баллов)	90	90	90	90	90	90	90	90	90	90

Таблица 3.3 – Дефициты сайтов образовательных организаций Азовского района Ростовской области по показателям, характеризующих открытость и доступность информации об образовательных организациях (по состоянию на октябрь 2019 года)

№	Образовательная организация	Дефициты
1	ДС № 1	<p>1) Не размещены предписания органов, осуществляющих государственный контроль (надзор) в сфере образования, отчеты об исполнении таких предписаний, наличие соответствующего раздела на сайте.</p> <p>2) Отсутствуют сведения о доступности МТО организации для использования инвалидами и лицами с ОВЗ.</p> <p>3) Отсутствуют сведения об обеспечении доступа в здания образовательной организации инвалидов и лиц с ограниченными возможностями здоровья.</p> <p>4) Отсутствие электронных сервисов (раздел «Часто задаваемые вопросы»).</p> <p>5) Отсутствие технической возможности выражения получателями образовательных услуг мнения о качестве оказания услуг (наличие анкеты для опроса граждан или гиперссылки на нее).</p>
2	ДС № 2	<p>1) Не размещен актуальный отчет о результатах самообследования (и / или публичный доклад).</p> <p>2) Не размещены предписания органов, осуществляющих государственный контроль (надзор) в сфере образования, отчеты об исполнении таких предписаний, наличие соответствующего раздела на сайте.</p> <p>3) Отсутствие информации об использовании при реализации образовательных программ электронного обучения и дистанционных образовательных технологий.</p> <p>4) Отсутствует информация о материально-техническом оснащении образовательного процесса, а именно:</p> <ul style="list-style-type: none"> - оборудование учебных кабинетов; - объекты для проведения практических занятий; - библиотека; - объекты спорта; - средства обучения и воспитания. <p>5) Отсутствует информация о наличии доступа к информационным системам и информационно-телекоммуникационным сетям.</p> <p>6) Отсутствие информации о наличии электронных образовательных ресурсов, к которым обеспечивается доступ обучающихся.</p> <p>7) Отсутствуют сведения о доступности МТО организации для использования инвалидами и лицами с ОВЗ.</p> <p>8) Отсутствуют сведения об обеспечении доступа в здания образовательной организации инвалидов и лиц с ограниченными возможностями здоровья.</p>

№	Образовательная организация	Дефициты
		<p>9) Отсутствует информация об объеме образовательной деятельности, финансовое обеспечение которой осуществляется за счет бюджетных ассигнований федерального бюджета, бюджетов субъектов Российской Федерации, местных бюджетов, по договорам об образовании за счет средств физических и (или) юридических лиц, о поступлении финансовых и материальных средств и об их расходовании по итогам финансового года.</p> <p>10) Отсутствие электронных сервисов (раздел «Часто задаваемые вопросы»).</p> <p>11) Отсутствие технической возможности выражения получателями образовательных услуг мнения о качестве оказания услуг (наличие анкеты для опроса граждан или гиперссылки на нее).</p>
3	ДС № 3	<p>1) Отсутствует информация об использовании при реализации образовательных программ электронного обучения и дистанционных образовательных технологий.</p> <p>2) Отсутствие электронных сервисов (раздел «Часто задаваемые вопросы»).</p> <p>3) Отсутствие технической возможности выражения получателями образовательных услуг мнения о качестве оказания услуг (наличие анкеты для опроса граждан или гиперссылки на нее).</p>
4	ДС № 4	<p>1) Отсутствует информация об использовании при реализации образовательных программ электронного обучения и дистанционных образовательных технологий.</p> <p>2) Отсутствует информация о материально-техническом оснащении образовательного процесса, а именно:</p> <ul style="list-style-type: none"> - оборудование учебных кабинетов; - объекты для проведения практических занятий; - библиотека; - объекты спорта. <p>3) Отсутствует информация о наличии доступа к информационным системам и информационно-телекоммуникационным сетям.</p> <p>4) Отсутствие информации о наличии электронных образовательных ресурсов, к которым обеспечивается доступ обучающихся.</p> <p>5) Отсутствуют сведения о доступности МТО организации для использования инвалидами и лицами с ОВЗ.</p> <p>6) Отсутствуют сведения об обеспечении доступа в здания образовательной организации инвалидов и лиц с ограниченными возможностями здоровья.</p> <p>7) Отсутствие электронных сервисов (раздел «Часто задаваемые вопросы»).</p> <p>8) Отсутствие технической возможности выражения получателями образовательных услуг мнения о качестве оказания услуг (наличие анкеты для опроса граждан или гиперссылки на нее).</p>

№	Образовательная организация	Дефициты
5	ДС № 6	<p>1) Не размещены сведения об учредителе образовательной организации.</p> <p>2) Не размещены предписания органов, осуществляющих государственный контроль (надзор) в сфере образования, отчеты об исполнении таких предписаний, наличие соответствующего раздела на сайте.</p> <p>3) Отсутствует информация об использовании при реализации образовательных программ электронного обучения и дистанционных образовательных технологий.</p> <p>4) Не размещена информация о численности обучающихся по реализуемым образовательным программам за счет бюджетных ассигнований федерального бюджета, бюджетов субъектов Российской Федерации, местных бюджетов и по договорам об образовании за счет средств физических и (или) юридических лиц.</p> <p>5) Отсутствие электронных сервисов (раздел «Часто задаваемые вопросы»).</p> <p>6) Отсутствие технической возможности выражения получателями образовательных услуг мнения о качестве оказания услуг (наличие анкеты для опроса граждан или гиперссылки на нее).</p>
6	ДС № 10	<p>1) Отсутствие электронных сервисов (раздел «Часто задаваемые вопросы»).</p> <p>2) Отсутствие технической возможности выражения получателями образовательных услуг мнения о качестве оказания услуг (наличие анкеты для опроса граждан или гиперссылки на нее).</p>
7	ДС № 16	<p>1) Отсутствует информация об использовании при реализации образовательных программ электронного обучения и дистанционных образовательных технологий.</p> <p>2) Отсутствие электронных сервисов (раздел «Часто задаваемые вопросы»).</p> <p>3) Отсутствие технической возможности выражения получателями образовательных услуг мнения о качестве оказания услуг (наличие анкеты для опроса граждан или гиперссылки на нее).</p>
8	ДС № 19	<p>1) Отсутствие электронных сервисов (раздел «Часто задаваемые вопросы»).</p> <p>2) Отсутствие технической возможности выражения получателями образовательных услуг мнения о качестве оказания услуг (наличие анкеты для опроса граждан или гиперссылки на нее).</p>
9	ДС № 21	<p>1) Не размещена аннотация к рабочим программам дисциплин (по каждой дисциплине в составе образовательной программы).</p> <p>2) Отсутствует информация об использовании при реализации образовательных программ электронного обучения и дистанционных образовательных технологий.</p> <p>3) Отсутствуют сведения о доступности МТО организации для использования инвалидами и лицами с ОВЗ.</p> <p>4) Отсутствуют сведения об обеспечении доступа в здания образовательной организации инвалидов и лиц с ограниченными возможностями здоровья.</p> <p>5) Отсутствие электронных сервисов (раздел «Часто задаваемые вопросы»).</p> <p>6) Отсутствие технической возможности выражения получателями образовательных услуг мнения о</p>

№	Образовательная организация	Дефициты
		качестве оказания услуг (наличие анкеты для опроса граждан или гиперссылки на нее).
10	ДС № 28	<p>1) Не размещен актуальный отчет о результатах самообследования (и / или публичный доклад).</p> <p>2) Отсутствуют предписания органов, осуществляющих государственный контроль (надзор) в сфере образования, отчеты об исполнении таких предписаний, наличие соответствующего раздела на сайте.</p> <p>3) Не размещена аннотация к рабочим программам дисциплин (по каждой дисциплине в составе образовательной программы).</p> <p>4) Отсутствует информация о наличии доступа к информационным системам и информационно-телекоммуникационным сетям.</p> <p>5) Отсутствует информация о наличии электронных образовательных ресурсов, к которым обеспечивается доступ обучающихся.</p> <p>6) Отсутствует информация об использовании при реализации образовательных программ электронного обучения и дистанционных образовательных технологий.</p>
11	ДС № 30	<p>1) Отсутствует информация об использовании при реализации образовательных программ электронного обучения и дистанционных образовательных технологий.</p> <p>2) Отсутствие электронных сервисов (раздел «Часто задаваемые вопросы»).</p> <p>3) Отсутствие технической возможности выражения получателями образовательных услуг мнения о качестве оказания услуг (наличие анкеты для опроса граждан или гиперссылки на нее).</p>
12	ДС № 35	<p>1) Отсутствует информация об использовании при реализации образовательных программ электронного обучения и дистанционных образовательных технологий.</p> <p>2) Отсутствие данных о повышении квалификации и (или) профессиональной переподготовке педагогических работников организации.</p> <p>3) Отсутствие электронных сервисов (раздел «Часто задаваемые вопросы»).</p> <p>4) Отсутствие технической возможности выражения получателями образовательных услуг мнения о качестве оказания услуг (наличие анкеты для опроса граждан или гиперссылки на нее).</p>
13	ДС № 43	<p>1) Не размещены предписания органов, осуществляющих государственный контроль (надзор) в сфере образования, отчеты об исполнении таких предписаний (наличие соответствующего раздела на сайте).</p> <p>2) Отсутствует информация об использовании при реализации образовательных программ электронного обучения и дистанционных образовательных технологий.</p> <p>3) Отсутствие электронных сервисов (раздел «Часто задаваемые вопросы»).</p> <p>4) Отсутствие технической возможности выражения получателями образовательных услуг мнения о качестве оказания услуг (наличие анкеты для опроса граждан или гиперссылки на нее).</p>

№	Образовательная организация	Дефициты
14	ДС № 49	<p>1) Не размещен актуальный отчет о результатах самообследования (и / или публичный доклад).</p> <p>2) Не размещена информация о численности обучающихся по реализуемым образовательным программам за счет бюджетных ассигнований федерального бюджета, бюджетов субъектов Российской Федерации, местных бюджетов и по договорам об образовании за счет средств физических и (или) юридических лиц.</p> <p>3) Отсутствуют сведения о доступности МТО организации для использования инвалидами и лицами с ОВЗ.</p> <p>4) Отсутствуют сведения об обеспечении доступа в здания образовательной организации инвалидов и лиц с ограниченными возможностями здоровья.</p> <p>5) Отсутствует информация об использовании при реализации образовательных программ электронного обучения и дистанционных образовательных технологий.</p> <p>6) Отсутствие электронных сервисов (раздел «Часто задаваемые вопросы»).</p> <p>7) Отсутствие технической возможности выражения получателями образовательных услуг мнения о качестве оказания услуг (наличие анкеты для опроса граждан или гиперссылки на нее).</p>
15	ДС № 51	<p>1) Не размещена информация об учредителе, учредителях образовательной организации.</p> <p>2) Отсутствует информация об использовании при реализации образовательных программ электронного обучения и дистанционных образовательных технологий.</p> <p>3) Отсутствие электронных сервисов (раздел «Часто задаваемые вопросы»).</p> <p>4) Отсутствие технической возможности выражения получателями образовательных услуг мнения о качестве оказания услуг (наличие анкеты для опроса граждан или гиперссылки на нее).</p>
16	ДС № 55	<p>1) Отсутствует информация об использовании при реализации образовательных программ электронного обучения и дистанционных образовательных технологий.</p> <p>2) Отсутствие электронных сервисов (раздел «Часто задаваемые вопросы»).</p> <p>3) Отсутствие технической возможности выражения получателями образовательных услуг мнения о качестве оказания услуг (наличие анкеты для опроса граждан или гиперссылки на нее).</p>
17	ДС № 56	<p>1) Отсутствует информация об использовании при реализации образовательных программ электронного обучения и дистанционных образовательных технологий.</p> <p>2) Отсутствие электронных сервисов (раздел «Часто задаваемые вопросы»).</p> <p>3) Отсутствие технической возможности выражения получателями образовательных услуг мнения о качестве оказания услуг (наличие анкеты для опроса граждан или гиперссылки на нее).</p>
18	ДС № 60	<p>1) Не размещен актуальный отчет о результатах самообследования (и / или публичный доклад).</p> <p>2) Отсутствие электронных сервисов (раздел «Часто задаваемые вопросы»).</p>

№	Образовательная организация	Дефициты
		3) Отсутствие технической возможности выражения получателями образовательных услуг мнения о качестве оказания услуг (наличие анкеты для опроса граждан или гиперссылки на нее).
19	ДС № 61	1) Отсутствие электронных сервисов (раздел «Часто задаваемые вопросы»); 2) Отсутствие технической возможности выражения получателями образовательных услуг мнения о качестве оказания услуг (наличие анкеты для опроса граждан или гиперссылки на нее).
20	ДС № 62	1) Не размещен актуальный отчет о результатах самообследования (и / или публичный доклад). 2) Не размещена информация об условиях питания обучающихся и условиях охраны здоровья. 3) Отсутствует информация о доступе к информационным системам и информационно-телекоммуникационным сетям. 4) Не размещена информация об электронных образовательных ресурсах, к которым обеспечивается доступ обучающихся. 5) Отсутствуют сведения о доступности МТО организации для использования инвалидами и лицами с ОВЗ. 6) Отсутствуют сведения об обеспечении доступа в здания образовательной организации инвалидов и лиц с ограниченными возможностями здоровья. 7) Не размещена информация об объеме образовательной деятельности, финансовое обеспечение которой осуществляется за счет бюджетных ассигнований федерального бюджета, бюджетов субъектов Российской Федерации, местных бюджетов, по договорам об образовании за счет средств физических и (или) юридических лиц, о поступлении финансовых и материальных средств и об их расходовании по итогам финансового года. 8) Отсутствие электронных сервисов (раздел «Часто задаваемые вопросы»); 9) Отсутствие технической возможности выражения получателями образовательных услуг мнения о качестве оказания услуг (наличие анкеты для опроса граждан или гиперссылки на нее).

Сформулируем отдельные пояснения к таблице 3.3:

1) На сайтах анализируемых образовательных организаций Азовского района Ростовской области наиболее часто фиксируются следующие виды дефицитов:

- отсутствие информации об использовании при реализации образовательных программ электронного обучения и дистанционных образовательных технологий;

- отсутствие сведений о доступности материально-технического обеспечения (МТО) организации для использования инвалидами и лицами с ОВЗ.

- отсутствие сведений о доступности МТО организации для использования инвалидами и лицами с ОВЗ.

- отсутствует раздел «Часто задаваемые вопросы».

- отсутствие технической возможности выражения получателями образовательных услуг мнения о качестве оказания услуг (наличие анкеты для опроса граждан или гиперссылки на нее).

2) Необходимо размещать на сайте большой объем документов, регламентирующих и характеризующих деятельность организации (учредительные документы, локальные нормативные акты, плановые и отчетные документы за соответствующие периоды времени).

3) Желательно размещать на сайте более подробное описание материально-технического обеспечения организации, ориентированное, в первую очередь, на получателей услуг.

4) Ответственные специалисты образовательных организаций могут использовать для самопроверки наполненности сайта актуальной информацией Приложение 2 данного отчета или требования, изложенные в Приказе Федеральной службы по надзору в сфере образования и науки от 29.05.2014 № 785 «Об утверждении требований к структуре официального сайта образовательной организации в информационно-

телекоммуникационной сети «Интернет» и формату представления на нем информации».

Кроме того, в рамках этого раздела на основе изучения мнения респондентов осуществлена оценка доли получателей образовательных услуг, удовлетворенных открытостью, полнотой и доступностью информации о деятельности организаций, размещенной на информационных стендах, на сайте в информационно-телекоммуникационной сети «Интернет».

Анализ результатов восприятия получателями услуг *открытости, полноты и доступности информации* об образовательных организациях Азовского района Ростовской области показывает, что респонденты высоко оценивают изучаемые параметры (доля удовлетворенных получателей услуг, средние оценки параметров) (таблицы 3.4-3.5):

- удовлетворенность открытостью, полнотой и доступностью информации о деятельности организации, размещенной на информационных стендах (оценки удовлетворенности изменяются в пределах от 98,6% до 100,0%, средние оценки параметра – от 99 до 100 баллов);

- удовлетворенность открытостью, полнотой и доступностью информации о деятельности организации, размещенной на сайте в сети «Интернет» (оценки удовлетворенности изменяются в пределах от 95,3% до 100,0%, средние оценки параметра – от 95 до 100 баллов).

Интегральные показатели, характеризующие открытость и доступность информации об образовательных организациях Азовского района Ростовской области, представлены в таблице 3.6 и на рисунке 3.1.

Таблица 3.4 – Доля получателей услуг образовательных организаций Азовского района Ростовской области, удовлетворенных открытостью, полнотой и доступностью информации о деятельности организаций, %

№	Параметры / показатели	ДС № 1	ДС № 2	ДС № 3	ДС № 4	ДС № 6	ДС № 10	ДС № 16	ДС № 19	ДС № 21	ДС № 28
1	Открытость и доступность информации об организации, осуществляющей образовательную деятельность										
1.3	Доля получателей образовательных услуг, удовлетворенных открытостью, полнотой и доступностью информации о деятельности организации, размещенной:										
1.3.1	на информационных стендах в помещении организации;	100,0	100,0	98,6	100,0	100,0	100,0	100,0	100,0	100,0	100,0
1.3.2	на официальном сайте организации.	100,0	99,4	98,6	100,0	100,0	100,0	100,0	100,0	100,0	100,0

окончание таблицы 3.4

№	Параметры / показатели	ДС № 30	ДС № 35	ДС № 43	ДС № 49	ДС № 51	ДС № 55	ДС № 56	ДС № 60	ДС № 61	ДС № 62
1.	Открытость и доступность информации об организации, осуществляющей образовательную деятельность										
1.3	Доля получателей образовательных услуг, удовлетворенных открытостью, полнотой и доступностью информации о деятельности организации, размещенной:										
1.3.1	на информационных стендах в помещении организации;	100,0	100,0	100,0	100,0	99,4	100,0	100,0	99,2	100,0	100,0
1.3.2	на официальном сайте организации.	100,0	100,0	100,0	100,0	95,3	100,0	100,0	99,6	100,0	100,0

Таблица 3.5 – Средние значения оценки параметров, характеризующих удовлетворенность получателей образовательных услуг открытостью, полнотой и доступностью информации об образовательных организациях Азовского района Ростовской области, баллы

№	Параметры / показатели	ДС № 1	ДС № 2	ДС № 3	ДС № 4	ДС № 6	ДС № 10	ДС № 16	ДС № 19	ДС № 21	ДС № 28
1	Открытость и доступность информации об организации, осуществляющей образовательную деятельность										
1.3	Доля получателей образовательных услуг, удовлетворенных открытостью, полнотой и доступностью информации о деятельности организации, размещенной:										
1.3.1	на информационных стендах в помещении организации;	100	100	99	100	100	100	100	100	100	100
1.3.2	на официальном сайте организации.	100	99	99	100	100	100	100	100	100	100
	В среднем по пп. 1.3.1-1.3.2 (максимум – 100 баллов)	100	100	99	100	100	100	100	100	100	100

окончание таблицы 3.5

№	Параметры / показатели	ДС № 30	ДС № 35	ДС № 43	ДС № 49	ДС № 51	ДС № 55	ДС № 56	ДС № 60	ДС № 61	ДС № 62
1	Открытость и доступность информации об организации, осуществляющей образовательную деятельность										
1.3	Доля получателей образовательных услуг, удовлетворенных открытостью, полнотой и доступностью информации о деятельности организации, размещенной:										
1.3.1	на информационных стендах в помещении организации;	100	100	100	100	99	100	100	99	100	100
1.3.2	на официальном сайте организации.	100	100	100	100	95	100	100	100	100	100
	В среднем по пп. 1.3.1-1.3.2 (максимум – 100 баллов)	100	100	100	100	97	100	100	100	100	100

Таблица 3.6 – Интегральные показатели, характеризующие открытость и доступность информации об образовательных организациях Азовского района Ростовской области, баллы

№	Параметры / показатели	ДС № 1	ДС № 2	ДС № 3	ДС № 4	ДС № 6	ДС № 10	ДС № 16	ДС № 19	ДС № 21	ДС № 28
1	Открытость и доступность информации об организации, осуществляющей образовательную деятельность										
1.1	Соответствие информации о деятельности организации, размещенной на общедоступных информационных ресурсах, её содержанию и порядку (форме) размещения, установленным нормативными правовыми актами	92	80	89	63	93	70	89	90	76	86
1.2	Наличие на официальном сайте организации информации о дистанционных способах обратной связи и взаимодействия с получателями услуг	90	90	90	100	90	90	90	90	90	90
1.3	Доля получателей образовательных услуг, удовлетворенных открытостью, полнотой и доступностью информации о деятельности организации	100	100	99	100	100	100	100	100	100	100
с учётом коэффициентов значимости:											
1.1	Соответствие информации о деятельности организации, размещенной на общедоступных информационных ресурсах, её содержанию и порядку (форме) размещения, установленным нормативными правовыми актами (коэффициент значимости показателя – 0,3)	27,6	24,0	26,7	18,9	27,9	21,0	26,7	27,0	22,8	25,8

№	Параметры / показатели	ДС № 1	ДС № 2	ДС № 3	ДС № 4	ДС № 6	ДС № 10	ДС № 16	ДС № 19	ДС № 21	ДС № 28
1.2	Наличие на официальном сайте организации информации о дистанционных способах обратной связи и взаимодействия с получателями услуг (коэффициент значимости показателя – 0,3)	27,0	27,0	27,0	30,0	27,0	27,0	27,0	27,0	27,0	27,0
1.3	Доля получателей образовательных услуг, удовлетворенных открытостью, полнотой и доступностью информации о деятельности организации (коэффициент значимости показателя – 0,4)	40,0	40,0	39,6	40,0	40,0	40,0	40,0	40,0	40,0	40,0
Всего по пп. 1.1-1.3 с учетом коэффициентов значимости (максимум – 100 баллов)		95	91	93	89	95	88	94	94	90	93

окончание таблицы 3.6

№	Параметры / показатели	ДС № 30	ДС № 35	ДС № 43	ДС № 49	ДС № 51	ДС № 55	ДС № 56	ДС № 60	ДС № 61	ДС № 62
1	Открытость и доступность информации об организации, осуществляющей образовательную деятельность										
1.1	Соответствие информации о деятельности организации, размещенной на общедоступных информационных ресурсах, её содержанию и порядку (форме) размещения, установленным нормативными правовыми актами	78	84	93	89	85	94	79	97	91	72
1.2	Наличие на официальном сайте организации информации о дистанционных способах обратной связи и взаимодействия с получателями услуг	90	90	90	90	90	90	90	90	90	90
1.3	Доля получателей образовательных услуг, удовлетворенных открытостью, полнотой и доступностью информации о деятельности организации	100	100	100	100	97	100	100	100	100	100
с учётом коэффициентов значимости:											
1.1	Соответствие информации о деятельности организации, размещенной на общедоступных информационных ресурсах, её содержанию и порядку (форме) размещения, установленным нормативными правовыми актами (коэффициент значимости показателя – 0,3)	23,4	25,2	27,9	26,7	25,5	28,2	23,7	29,1	27,3	21,6

№	Параметры / показатели	ДС № 30	ДС № 35	ДС № 43	ДС № 49	ДС № 51	ДС № 55	ДС № 56	ДС № 60	ДС № 61	ДС № 62
1.2	Наличие на официальном сайте организации информации о дистанционных способах обратной связи и взаимодействия с получателями услуг (коэффициент значимости показателя – 0,3)	27,0	27,0	27,0	27,0	27,0	27,0	27,0	27,0	27,0	27,0
1.3	Доля получателей образовательных услуг, удовлетворенных открытостью, полнотой и доступностью информации о деятельности организации (коэффициент значимости показателя – 0,4)	40,0	40,0	40,0	40,0	38,8	40,0	40,0	40,0	40,0	40,0
Всего по пп. 1.1-1.3 с учетом коэффициентов значимости (максимум – 100 баллов)		90	92	95	94	91	95	91	96	94	89

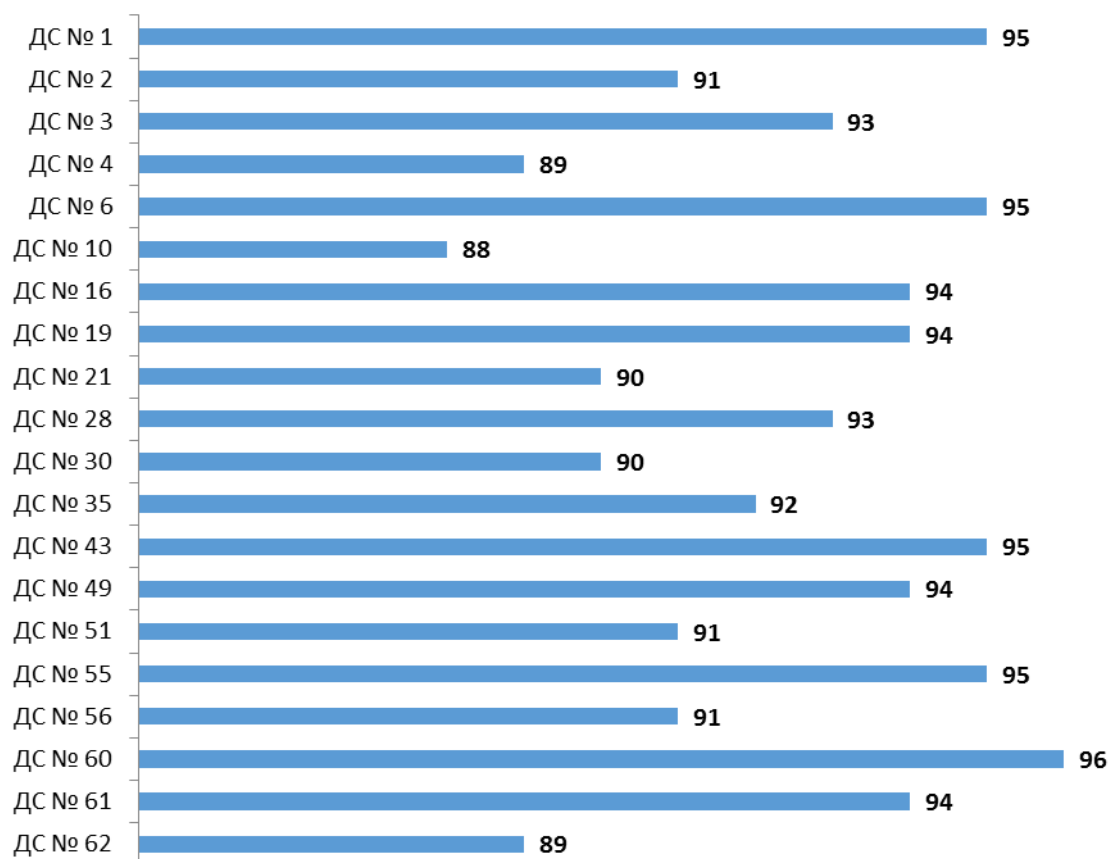


Рисунок 3.1 – Интегральные показатели, характеризующие открытость и доступность информации об образовательных организациях Азовского района Ростовской области, баллы

Анализ интегральных показателей, характеризующих открытость и доступность информации об образовательных организациях Азовского района Ростовской области показывает, что зафиксированные оценки параметров находятся на достаточно высоком уровне:

- по показателю 1.1 – от 18,9 до 29,1 балла из 30 возможных;
- по показателю 1.2 – от 27 до 30 баллов из 30 возможных;
- по показателю 1.3 – от 38,8 до 40 баллов из 40 возможных.

Таким образом, анализируемые образовательные организации Азовского района Ростовской области показали высокие результаты по показателям данного раздела (от 88 до 96 баллов из 100 возможных) (рисунок 3.1).

4. Показатели комфортности условий осуществления образовательной деятельности

Результаты мониторинга обеспечения в образовательных организациях Азовского района Ростовской области комфортных условий, в которых осуществляется образовательная деятельность, представлены в таблице 4.1.

Значения параметров по п. 2.1 таблицы 4.1 демонстрируют отсутствие в анализируемых образовательных организациях существенных дефицитов / недостатков по показателям, характеризующим комфортность условий осуществления образовательной деятельности.

Вместе с тем, в таблице 4.2 содержатся примечания по образовательным организациям Азовского района Ростовской области, описывающие недостатки и / или дефициты в комфортности условий осуществления образовательной деятельности.

Таблица 4.1 – Результаты мониторинга обеспечения в образовательных организациях Азовского района Ростовской области комфортных условий, в которых осуществляется образовательная деятельность
(1 – наличие, 0 – отсутствие; по состоянию на октябрь 2019 года)

№	Параметры / показатели	ДС №1	ДС №2	ДС №3	ДС №4	ДС №6	ДС №10	ДС №16	ДС №19	ДС №21	ДС №28
2	Комфортность условий, в которых осуществляется образовательная деятельность										
2.1	Обеспечение в организации комфортных условий, в которых осуществляется образовательная деятельность										
2.1.1	наличие комфортной зоны отдыха (ожидания), оборудованной соответствующей мебелью;	0	1	1	0	1	1	1	1	0	1
2.1.2	наличие и понятность навигации внутри организации;	0	1	1	1	1	1	1	1	1	1
2.1.3	наличие и доступность питьевой воды;	1	1	1	1	1	1	0	1	0	1
2.1.4	наличие и доступность санитарно-гигиенических помещений;	1	1	1	1	1	0	1	1	1	1
2.1.5	санитарное состояние помещений организации.	1	1	1	1	1	1	1	1	1	1
	Итого обеспечено наличие условий комфортности, ед.	3	5	5	4	5	4	4	5	3	5
	Итого по п. 2.1, баллов (максимум – 100 баллов)	60	100	100	80	100	80	80	100	60	100

окончание таблицы 4.1

№	Параметры / показатели	ДС № 30	ДС № 35	ДС № 43	ДС № 49	ДС № 51	ДС № 55	ДС № 56	ДС № 60	ДС № 61	ДС № 62
2	Комфортность условий, в которых осуществляется образовательная деятельность										
2.1	Обеспечение в организации комфортных условий, в которых осуществляется образовательная деятельность										
2.1.1	наличие комфортной зоны отдыха (ожидания), оборудованной соответствующей мебелью;	0	1	1	1	1	1	0	1	1	1
2.1.2	наличие и понятность навигации внутри организации;	1	1	1	1	1	1	1	1	1	1
2.1.3	наличие и доступность питьевой воды;	1	0	1	1	1	1	1	1	1	1
2.1.4	наличие и доступность санитарно-гигиенических помещений;	1	0	1	1	1	1	1	1	1	1
2.1.5	санитарное состояние помещений организации.	1	0	1	1	1	1	1	1	1	1
	Итого обеспечено наличие условий комфортности, ед.	4	2	5	5	5	5	4	5	5	5
	Итого по п. 2.1, баллов (максимум – 100 баллов)	80	40	100	100	100	100	80	100	100	100

Таблица 4.2 – Дефициты образовательных организаций Азовского района Ростовской области по показателям комфортности условий осуществления образовательной деятельности

№	Образовательные организации	Дефициты
1	ДС № 1	1) Отсутствие комфортной зоны отдыха (ожидания), оборудованной соответствующей мебелью. 2) Отсутствие понятной навигации внутри организации.
2	ДС № 4	1) Отсутствие комфортной зоны отдыха (ожидания), оборудованной соответствующей мебелью.
3	ДС № 10	1) Отсутствие доступности санитарно-гигиенических помещений.
4	ДС № 16	1) Отсутствие доступности питьевой воды.
5	ДС № 21	1) Отсутствие комфортной зоны отдыха (ожидания), оборудованной соответствующей мебелью. 2) Отсутствие доступности питьевой воды.
6	ДС № 30	1) Отсутствие комфортной зоны отдыха (ожидания), оборудованной соответствующей мебелью.
7	ДС № 35	1) Отсутствие доступности питьевой воды. 2) Отсутствие доступности санитарно-гигиенических помещений. 3) Отсутствие соответствий требованиям санитарного состояния помещений организации.
8	ДС №56	1) Отсутствие комфортной зоны отдыха (ожидания), оборудованной соответствующей мебелью.

Сформулируем выводы по данному разделу применительно к анализируемым образовательным организациям Азовского района Ростовской области:

1) В пяти из двадцати проанализированных образовательных организаций отсутствует комфортная зона отдыха (ожидания), оборудованная соответствующей мебелью.

2) В трех образовательных организациях отсутствует доступность питьевой воды.

3) В двух образовательных организациях отсутствует доступность санитарно-гигиенических помещений.

Кроме того, в рамках этого раздела на основе изучения мнения получателей услуг осуществлена оценка доли получателей образовательных услуг, удовлетворенных комфортностью условий осуществления

образовательной деятельности в образовательных организациях Азовского района Ростовской области (таблицы 4.3-4.4).

Анализ результатов восприятия получателями услуг *комфортности условий осуществления образовательной деятельности* в образовательных организациях Азовского района Ростовской области показывает, что респонденты высоко оценивают изучаемые параметры (доля удовлетворенных получателей услуг, средние значения оценки параметров) (таблицы 4.3-4.4):

- удовлетворенность наличием комфортной зоны отдыха (ожидания), оборудованной соответствующей мебелью (оценки удовлетворенности изменяются в пределах от 90,7% до 100,0%, средние оценки параметра – от 91 до 100 баллов);

- удовлетворенность наличием и понятностью навигации внутри организации (оценки удовлетворенности изменяются в пределах от 87,2% до 100,0%, средние оценки параметра – от 87 до 100 баллов);

- удовлетворенность наличием и доступностью питьевой воды (оценки удовлетворенности изменяются в пределах от 76,3% до 100,0%, средние оценки параметра – от 76 до 100 баллов);

- удовлетворенность наличием и доступностью санитарно-гигиенических помещений (оценки удовлетворенности изменяются в пределах от 96,0% до 100,0%, средние оценки параметра – от 96 до 100 баллов);

- удовлетворенность санитарным состоянием помещений организации (оценки удовлетворенности изменяются в пределах от 97,7% до 100,0%, средние оценки параметра – от 98 до 100 баллов).

Интегральные показатели, характеризующие комфортность условий осуществления образовательной деятельности в образовательных организациях Азовского района Ростовской области, представлены в таблице 4.5 и на рисунке 4.1.

Таблица 4.3 – Доля получателей услуг образовательных организаций Азовского района Ростовской области, удовлетворенных комфортностью условий осуществления образовательной деятельности, %
(по состоянию на октябрь 2019 года)

№	Параметры / показатели	ДС № 1	ДС № 2	ДС № 3	ДС № 4	ДС № 6	ДС № 10	ДС № 16	ДС № 19	ДС № 21	ДС № 28
2	Комфортность условий, в которых осуществляется образовательная деятельность										
2.3	Доля получателей образовательных услуг, удовлетворенных комфортностью условий, в которых осуществляется образовательная деятельность:										
2.3.1	наличие комфортной зоны отдыха (ожидания), оборудованной соответствующей мебелью;	90,7	99,4	100,0	100,0	100,0	100,0	100,0	100,0	100,0	100,0
2.3.2	наличие и понятность навигации внутри организации;	87,2	99,4	100,0	100,0	100,0	100,0	100,0	100,0	100,0	100,0
2.3.3	наличие и доступность питьевой воды;	98,8	95,4	98,6	97,6	100,0	92,9	100,0	100,0	81,0	100,0
2.3.4	наличие и доступность санитарно-гигиенических помещений;	100,0	96,0	100,0	100,0	100,0	96,4	100,0	100,0	100,0	100,0
2.3.5	санитарное состояние помещений организации.	100,0	97,7	100,0	100,0	100,0	100,0	100,0	100,0	100,0	100,0

окончание таблицы 4.3

№	Параметры / показатели	ДС № 30	ДС № 35	ДС № 43	ДС № 49	ДС № 51	ДС № 55	ДС № 56	ДС № 60	ДС № 61	ДС № 62
2	Комфортность условий, в которых осуществляется образовательная деятельность										
2.3	Доля получателей образовательных услуг, удовлетворенных комфортностью условий, в которых осуществляется образовательная деятельность:										
2.3.1	наличие комфортной зоны отдыха (ожидания), оборудованной соответствующей мебелью;	100,0	100,0	100,0	100,0	94,8	100,0	100,0	99,1	100,0	100,0
2.3.2	наличие и понятность навигации внутри организации;	100,0	100,0	100,0	98,4	97,0	100,0	100,0	99,6	100,0	100,0
2.3.3	наличие и доступность питьевой воды;	100,0	100,0	100,0	100,0	76,3	100,0	100,0	99,6	100,0	100,0
2.3.4	наличие и доступность санитарно-гигиенических помещений;	100,0	100,0	100,0	100,0	96,5	100,0	100,0	99,2	100,0	100,0
2.3.5	санитарное состояние помещений организации.	100,0	100,0	100,0	100,0	98,2	100,0	100,0	99,1	100,0	100,0

Таблица 4.4 – Средние значения оценки параметров, характеризующих удовлетворенность комфортностью условий осуществления образовательной деятельности в образовательных организациях Азовского района Ростовской области, баллы (по состоянию на октябрь 2019 года)

№	Параметры / показатели	ДС № 1	ДС № 2	ДС № 3	ДС № 4	ДС № 6	ДС № 10	ДС № 16	ДС № 19	ДС № 21	ДС № 28
2	Комфортность условий, в которых осуществляется образовательная деятельность										
2.3	Доля получателей образовательных услуг, удовлетворенных комфортностью условий, в которых осуществляется образовательная деятельность:										
2.3.1	наличие комфортной зоны отдыха (ожидания), оборудованной соответствующей мебелью;	91	99	100	100	100	100	100	100	100	100
2.3.2	наличие и понятность навигации внутри организации;	87	99	100	100	100	100	100	100	100	100
2.3.3	наличие и доступность питьевой воды;	99	95	99	98	100	93	100	100	81	100
2.3.4	наличие и доступность санитарно-гигиенических помещений;	100	96	100	100	100	96	100	100	100	100
2.3.5	санитарное состояние помещений организации.	100	98	100	100	100	100	100	100	100	100
	В среднем по пп. 2.3.1-2.3.5 (максимум – 100 баллов)	95	97	100	100	100	98	100	100	96	100

окончание таблицы 4.4

№	Параметры / показатели	ДС № 30	ДС № 35	ДС № 43	ДС № 49	ДС № 51	ДС № 55	ДС № 56	ДС № 60	ДС № 61	ДС № 62
2	Комфортность условий, в которых осуществляется образовательная деятельность										
2.3	Доля получателей образовательных услуг, удовлетворенных комфортностью условий, в которых осуществляется образовательная деятельность:										
2.3.1	наличие комфортной зоны отдыха (ожидания), оборудованной соответствующей мебелью;	100	100	100	100	95	100	100	99	100	100
2.3.2	наличие и понятность навигации внутри организации;	100	100	100	98	97	100	100	100	100	100
2.3.3	наличие и доступность питьевой воды;	100	100	100	100	76	100	100	100	100	100
2.3.4	наличие и доступность санитарно-гигиенических помещений;	100	100	100	100	97	100	100	99	100	100
2.3.5	санитарное состояние помещений организации.	100	100	100	100	98	100	100	99	100	100
	В среднем по пп. 2.3.1-2.3.5 (максимум – 100 баллов)	100	100	100	100	93	100	100	99	100	100

Таблица 4.5 – Интегральные показатели, характеризующие комфортность условий осуществления образовательной деятельности в образовательных организациях Азовского района Ростовской области, баллы

№	Параметры / показатели	ДС № 1	ДС № 2	ДС № 3	ДС № 4	ДС № 6	ДС № 10	ДС № 16	ДС № 19	ДС № 21	ДС № 28
2	Комфортность условий, в которых осуществляется образовательная деятельность										
2.1	Обеспечение в организации комфортных условий, в которых осуществляется образовательная деятельность	60	100	100	80	100	80	80	100	60	100
2.2	Время ожидания предоставления услуги *	78	99	100	90	100	89	90	100	78	100
2.3	Доля получателей образовательных услуг, удовлетворенных комфортностью условий, в которых осуществляется образовательная деятельность	95	97	100	100	100	98	100	100	96	100
с учетом коэффициентов значимости:											
2.1	Обеспечение в организации комфортных условий, в которых осуществляется образовательная деятельность (коэффициент значимости показателя – 0,3)	18,0	30,0	30,0	24,0	30,0	24,0	24,0	30,0	18,0	30,0
2.2	Время ожидания предоставления услуги (коэффициент значимости показателя – 0,4) *	31,2	39,6	40,0	36,0	40,0	35,6	36,0	40,0	31,2	40,0

2.3	Доля получателей образовательных услуг, удовлетворенных комфортностью условий, в которых осуществляется образовательная деятельность (коэффициент значимости показателя – 0,3)	28,5	29,1	30,0	30,0	30,0	29,4	30,0	30,0	28,8	30,0
	Всего по пп. 2.1-2.3 с учетом коэффициентов значимости (максимум – 100 баллов)	78	99	100	90	100	89	90	100	78	100

окончание таблицы 4.5

№	Параметры / показатели	ДС № 30	ДС № 35	ДС № 43	ДС № 49	ДС № 51	ДС № 55	ДС № 56	ДС № 60	ДС № 61	ДС № 62
2	Комфортность условий, в которых осуществляется образовательная деятельность										
2.1	Обеспечение в организации комфортных условий, в которых осуществляется образовательная деятельность	80	40	100	100	100	100	80	100	100	100
2.2	Время ожидания предоставления услуги *	90	70	100	100	97	100	90	100	100	100
2.3	Доля получателей образовательных услуг, удовлетворенных комфортностью условий, в которых осуществляется образовательная деятельность	100	100	100	100	93	100	100	99	100	100
с учетом коэффициентов значимости:											
2.1	Обеспечение в организации комфортных условий, в которых осуществляется образовательная деятельность (коэффициент значимости показателя – 0,3)	24,0	12,0	30,0	30,0	30,0	30,0	24,0	30,0	30,0	30,0
2.2	Время ожидания предоставления услуги (коэффициент значимости показателя – 0,4) *	36,0	28,0	40,0	40,0	38,8	40,0	36,0	40,0	40,0	40,0

2.3	Доля получателей образовательных услуг, удовлетворенных комфортностью условий, в которых осуществляется образовательная деятельность (коэффициент значимости показателя – 0,3)	30,0	30,0	30,0	30,0	27,9	30,0	30,0	29,7	30,0	30,0
	Всего по пп. 2.1-2.3 с учетом коэффициентов значимости (максимум – 100 баллов)	90	70	100	100	97	100	90	100	100	100

* В сфере образования показатель не применяется. При расчете итогового значения показателя «2. Комфортность условий, в которых осуществляется образовательная деятельность» показатель 2.2 рассчитывается как среднее арифметическое количество баллов по показателям 2.1 и 2.3.

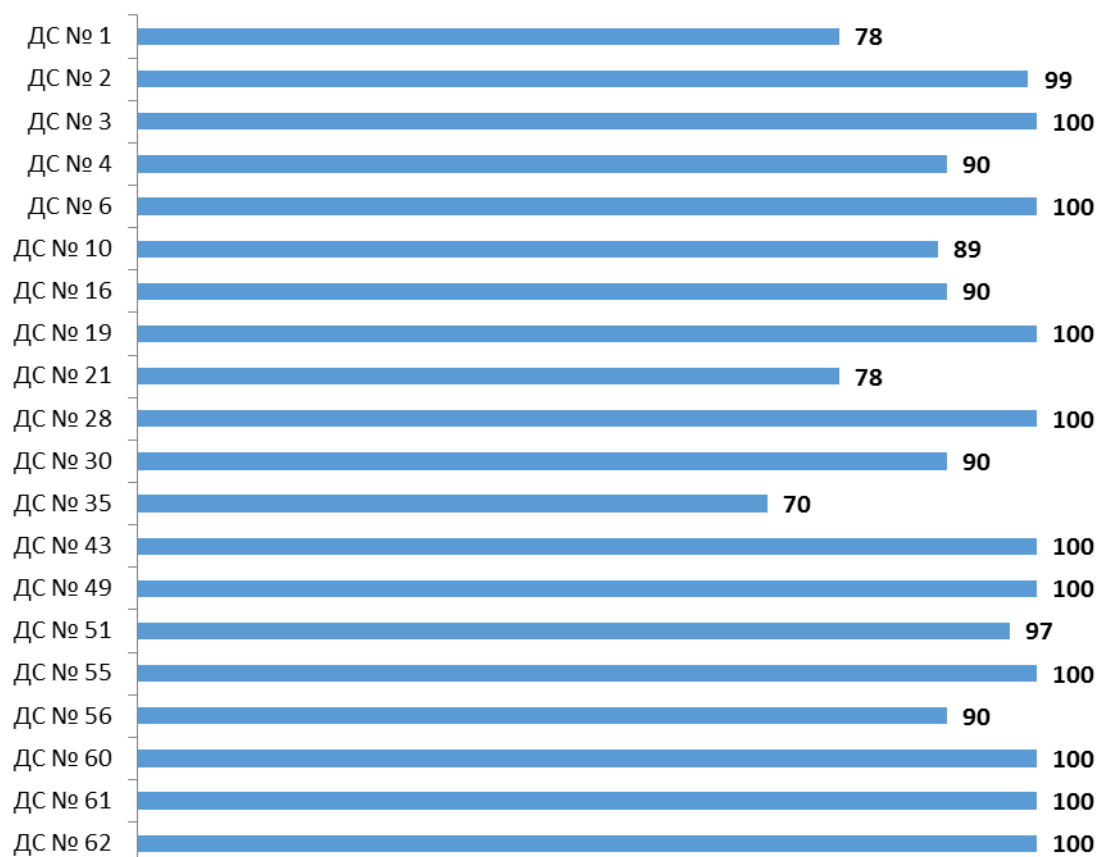


Рисунок 4.1 – Интегральные показатели, характеризующие комфортность условий осуществления образовательной деятельности в образовательных организациях Азовского района Ростовской области, баллы

Анализ интегральных показателей образовательных организаций Азовского района Ростовской области показывает, что в отношении комфортности условий осуществления образовательной деятельности зафиксированные оценки параметров находятся на достаточно высоком уровне:

- по показателю 2.1 – от 12 до 30 баллов из 30 возможных;
- по показателю 2.3 – от 27,9 до 30 баллов из 30 возможных.

Таким образом, образовательные организации Азовского района Ростовской области показали как средние, так и высокие результаты по показателям данного раздела (от 70 до 100 баллов из 100 возможных) (рисунок 4.1).

5. Показатели доступности образовательной деятельности для инвалидов

Результаты мониторинга обеспечения в образовательных организациях Азовского района Ростовской области доступности образовательной деятельности для инвалидов представлены в таблице 5.1.

В таблице 5.2 содержатся примечания, описывающие недостатки и / или дефициты образовательных организаций Азовского района Ростовской области в обеспечении доступности образовательной деятельности для инвалидов.

Таблица 5.1 – Результаты мониторинга обеспечения в образовательных организациях Азовского района Ростовской области доступности образовательной деятельности для инвалидов
(1 – наличие, 0 – отсутствие; по состоянию на октябрь 2019 года)

№	Параметры / показатели	ДС № 1	ДС № 2	ДС № 3	ДС № 4	ДС № 6	ДС № 10	ДС № 16	ДС № 19	ДС № 21	ДС № 28
3	Доступность образовательной деятельности для инвалидов										
3.1	Оборудование территории, прилегающей к организации, и её помещений с учетом доступности для инвалидов:										
3.1.1	оборудование входных групп пандусами (подъемными платформами);	0	0	1	0	1	0	0	0	0	0
3.1.2	наличие выделенных стоянок для автотранспортных средств инвалидов;	0	0	0	0	0	0	0	0	0	0
3.1.3	наличие адаптированных лифтов, поручней, расширенных дверных проемов;	0	0	0	0	0	0	0	0	0	0
3.1.4	наличие сменных кресел-колясок;	0	0	0	0	0	0	0	0	0	0
3.1.5	наличие специально оборудованных санитарно-гигиенических помещений в организации.	0	0	0	0	0	0	0	0	0	0
	Итого обеспечено наличие условий доступности, ед.	0	0	1	0	1	0	0	0	0	0
	Итого по п. 3.1, баллов (максимум – 100 баллов)	0	0	20	0	20	0	0	0	0	0
3.2	Обеспечение в организации условий доступности, позволяющих инвалидам получать образовательные услуги наравне с другими, включая:										
3.2.1	дублирование для инвалидов по слуху и зрению звуковой и зрительной информации;	0	0	0	0	0	0	0	0	0	0

№	Параметры / показатели	ДС № 1	ДС № 2	ДС № 3	ДС № 4	ДС № 6	ДС № 10	ДС № 16	ДС № 19	ДС № 21	ДС № 28
3.2.2	дублирование надписей, знаков и иной текстовой и графической информации знаками, выполненными рельефно-точечным шрифтом Брайля;	0	0	0	0	0	0	0	0	0	0
3.2.3	возможность предоставления инвалидам по слуху (слуху и зрению) услуг сурдопереводчика (тифлосурдопереводчика);	0	0	0	0	0	0	0	0	0	0
3.2.4	наличие альтернативной версии сайта организации для инвалидов по зрению;	0	1	1	1	1	1	1	1	1	1
3.2.5	помощь, оказываемая работниками организации, прошедшими необходимое обучение (инструктирование), по сопровождению инвалидов в помещении организации;	0	0	0	0	0	0	0	0	0	0
3.2.6	наличие возможности предоставления образовательных услуг в дистанционном режиме или на дому.	0	0	0	0	0	0	0	0	0	0
	Итого обеспечено наличие условий доступности, ед.	0	1	1	1	1	1	1	1	1	1
	Итого по п. 3.2, баллов (максимум – 100 баллов)	0	20	20	20	20	20	20	20	20	20

окончание таблицы 5.1

№	Параметры / показатели	ДС № 30	ДС № 35	ДС № 43	ДС № 49	ДС № 51	ДС № 55	ДС № 56	ДС № 60	ДС № 61	ДС № 62
3	Доступность образовательной деятельности для инвалидов										
3.1	Оборудование территории, прилегающей к организации, и её помещений с учетом доступности для инвалидов:										
3.1.1	оборудование входных групп пандусами (подъемными платформами);	0	0	0	1	1	1	0	0	0	0
3.1.2	наличие выделенных стоянок для автотранспортных средств инвалидов;	1	0	0	1	0	0	1	0	0	0
3.1.3	наличие адаптированных лифтов, поручней, расширенных дверных проемов;	0	0	0	1	1	0	0	0	0	0
3.1.4	наличие сменных кресел-колясок;	0	0	0	0	0	0	0	0	0	0
3.1.5	наличие специально оборудованных санитарно-гигиенических помещений в организации.	0	0	0	1	0	0	0	0	0	1
	Итого обеспечено наличие условий доступности, ед.	1	0	0	4	2	1	1	0	0	1
	Итого по п. 3.1, баллов (максимум – 100 баллов)	20	0	0	80	40	20	20	0	0	20
3.2	Обеспечение в организации условий доступности, позволяющих инвалидам получать образовательные услуги наравне с другими, включая:										
3.2.1	дублирование для инвалидов по слуху и зрению звуковой и зрительной информации;	0	0	0	0	0	0	0	0	0	0

№	Параметры / показатели	ДС № 30	ДС № 35	ДС № 43	ДС № 49	ДС № 51	ДС № 55	ДС № 56	ДС № 60	ДС № 61	ДС № 62
3.2.2	дублирование надписей, знаков и иной текстовой и графической информации знаками, выполненными рельефно-точечным шрифтом Брайля;	0	0	0	0	0	0	0	0	0	0
3.2.3	возможность предоставления инвалидам по слуху (слуху и зрению) услуг сурдопереводчика (тифлосурдопереводчика);	0	0	0	0	0	0	0	0	0	0
3.2.4	наличие альтернативной версии сайта организации для инвалидов по зрению;	1	1	0	1	1	1	1	1	1	1
3.2.5	помощь, оказываемая работниками организации, прошедшими обучение (инструктирование), по сопровождению инвалидов в помещении организации;	1	0	0	0	0	0	1	0	0	0
3.2.6	наличие возможности предоставления образовательных услуг в дистанционном режиме или на дому.	0	0	0	0	0	0	0	0	0	0
	Итого обеспечено наличие условий доступности, ед.	2	1	0	1	1	1	2	1	1	1
	Итого по п. 3.2, баллов (максимум – 100 баллов)	40	20	0	20	20	20	40	20	20	20

Таблица 5.2 – Дефициты образовательных организаций Азовского района Ростовской области в обеспечении доступности образовательной деятельности для инвалидов (по состоянию на октябрь 2019 года)

№	Образовательная организация	Дефициты
1	ДС № 1	<ol style="list-style-type: none"> 1) Отсутствие оборудования входных групп пандусами / подъемными платформами. 2) Отсутствие выделенных стоянок для автотранспортных средств инвалидов. 3) Отсутствие адаптированных лифтов, поручней, расширенных дверных проемов. 4) Отсутствие сменных кресел-колясок. 5) Отсутствие специально оборудованных санитарно-гигиенических помещений в организации. 6) Отсутствие дублирования для инвалидов по слуху и зрению звуковой и зрительной информации. 7) Отсутствие дублирования надписей, знаков и иной текстовой и графической информации знаками, выполненными рельефно-точечным шрифтом Брайля. 8) Отсутствие возможности предоставления инвалидам по слуху (слуху и зрению) услуг сурдопереводчика (тифлосурдопереводчика). 9) Отсутствие возможности предоставления помощи, оказываемой работниками организации, прошедшими необходимое обучение (инструктирование), по сопровождению инвалидов в помещении организации. 10) Отсутствие альтернативной версии сайта организации для инвалидов по зрению. 11) Отсутствие возможности предоставления образовательных услуг в дистанционном режиме или на дому.
2	ДС № 2	<ol style="list-style-type: none"> 1) Отсутствие оборудования входных групп пандусами / подъемными платформами. 2) Отсутствие выделенных стоянок для автотранспортных средств инвалидов. 3) Отсутствие адаптированных лифтов, поручней, расширенных дверных проемов. 4) Отсутствие сменных кресел-колясок. 5) Отсутствие специально оборудованных санитарно-гигиенических помещений в организации. 6) Отсутствие дублирования для инвалидов по слуху и зрению звуковой и зрительной информации. 7) Отсутствие дублирования надписей, знаков и иной текстовой и графической информации знаками, выполненными рельефно-точечным шрифтом Брайля. 8) Отсутствие возможности предоставления инвалидам по слуху (слуху и зрению) услуг сурдопереводчика (тифлосурдопереводчика). 9) Отсутствие возможности предоставления помощи, оказываемой работниками организации, прошедшими необходимое обучение (инструктирование), по сопровождению инвалидов в помещении организации. 10) Отсутствие возможности предоставления образовательных услуг в дистанционном режиме или на дому.

№	Образовательная организация	Дефициты
3	ДС № 3	1) Отсутствие выделенных стоянок для автотранспортных средств инвалидов. 2) Отсутствие адаптированных лифтов, поручней, расширенных дверных проемов. 3) Отсутствие сменных кресел-колясок. 4) Отсутствие специально оборудованных санитарно-гигиенических помещений в организации. 5) Отсутствие дублирования для инвалидов по слуху и зрению звуковой и зрительной информации. 6) Отсутствие дублирования надписей, знаков и иной текстовой и графической информации знаками, выполненными рельефно-точечным шрифтом Брайля. 7) Отсутствие возможности предоставления инвалидам по слуху (слуху и зрению) услуг сурдопереводчика (тифлосурдопереводчика). 8) Отсутствие возможности предоставления помощи, оказываемой работниками организации, прошедшими необходимое обучение (инструктирование), по сопровождению инвалидов в помещении организации. 9) Отсутствие возможности предоставления образовательных услуг в дистанционном режиме или на дому.
4	ДС № 4	1) Отсутствие оборудования входных групп пандусами / подъемными платформами. 2) Отсутствие выделенных стоянок для автотранспортных средств инвалидов. 3) Отсутствие адаптированных лифтов, поручней, расширенных дверных проемов. 4) Отсутствие сменных кресел-колясок. 5) Отсутствие специально оборудованных санитарно-гигиенических помещений в организации. 6) Отсутствие дублирования для инвалидов по слуху и зрению звуковой и зрительной информации. 7) Отсутствие дублирования надписей, знаков и иной текстовой и графической информации знаками, выполненными рельефно-точечным шрифтом Брайля. 8) Отсутствие возможности предоставления инвалидам по слуху (слуху и зрению) услуг сурдопереводчика (тифлосурдопереводчика). 9) Отсутствие возможности предоставления помощи, оказываемой работниками организации, прошедшими необходимое обучение (инструктирование), по сопровождению инвалидов в помещении организации. 10) Отсутствие возможности предоставления образовательных услуг в дистанционном режиме или на дому.
5	ДС № 6	1) Отсутствие выделенных стоянок для автотранспортных средств инвалидов. 2) Отсутствие адаптированных лифтов, поручней, расширенных дверных проемов. 3) Отсутствие сменных кресел-колясок. 4) Отсутствие специально оборудованных санитарно-гигиенических помещений в организации. 5) Отсутствие дублирования для инвалидов по слуху и зрению звуковой и зрительной информации.

№	Образовательная организация	Дефициты
		<p>6) Отсутствие дублирования надписей, знаков и иной текстовой и графической информации знаками, выполненными рельефно-точечным шрифтом Брайля.</p> <p>7) Отсутствие возможности предоставления инвалидам по слуху (слуху и зрению) услуг сурдопереводчика (тифлосурдопереводчика).</p> <p>8) Отсутствие возможности предоставления помощи, оказываемой работниками организации, прошедшими необходимое обучение (инструктирование), по сопровождению инвалидов в помещении организации.</p> <p>9) Отсутствие возможности предоставления образовательных услуг в дистанционном режиме или на дому.</p>
6	ДС № 10	<p>1) Отсутствие оборудования входных групп пандусами / подъемными платформами.</p> <p>2) Отсутствие выделенных стоянок для автотранспортных средств инвалидов.</p> <p>3) Отсутствие адаптированных лифтов, поручней, расширенных дверных проемов.</p> <p>4) Отсутствие сменных кресел-колясок.</p> <p>5) Отсутствие специально оборудованных санитарно-гигиенических помещений в организации.</p> <p>6) Отсутствие дублирования для инвалидов по слуху и зрению звуковой и зрительной информации.</p> <p>7) Отсутствие дублирования надписей, знаков и иной текстовой и графической информации знаками, выполненными рельефно-точечным шрифтом Брайля.</p> <p>8) Отсутствие возможности предоставления инвалидам по слуху (слуху и зрению) услуг сурдопереводчика (тифлосурдопереводчика).</p> <p>9) Отсутствие возможности предоставления помощи, оказываемой работниками организации, прошедшими необходимое обучение (инструктирование), по сопровождению инвалидов в помещении организации.</p> <p>10) Отсутствие возможности предоставления образовательных услуг в дистанционном режиме или на дому.</p>
7	ДС № 16	<p>1) Отсутствие оборудования входных групп пандусами / подъемными платформами;</p> <p>2) Отсутствие адаптированных лифтов, поручней, расширенных дверных проемов.</p> <p>3) Отсутствие сменных кресел-колясок.</p> <p>4) Отсутствие специально оборудованных санитарно-гигиенических помещений в организации.</p> <p>5) Отсутствие выделенных стоянок для автотранспортных средств инвалидов.</p> <p>6) Отсутствие дублирования для инвалидов по слуху и зрению звуковой и зрительной информации.</p> <p>7) Отсутствие дублирования надписей, знаков и иной текстовой и графической информации знаками, выполненными рельефно-точечным шрифтом Брайля.</p> <p>8) Отсутствие возможности предоставления инвалидам по слуху (слуху и зрению) услуг сурдопереводчика (тифлосурдопереводчика).</p>

№	Образовательная организация	Дефициты
		9) Отсутствие возможности предоставления помощи, оказываемой работниками организации, прошедшими необходимое обучение (инструктирование), по сопровождению инвалидов в помещении организации. 10) Отсутствие возможности предоставления образовательных услуг в дистанционном режиме или на дому.
8	ДС № 19	1) Отсутствие оборудования входных групп пандусами / подъемными платформами. 2) Отсутствие выделенных стоянок для автотранспортных средств инвалидов. 3) Отсутствие адаптированных лифтов, поручней, расширенных дверных проемов. 4) Отсутствие сменных кресел-колясок. 5) Отсутствие специально оборудованных санитарно-гигиенических помещений в организации. 6) Отсутствие дублирования для инвалидов по слуху и зрению звуковой и зрительной информации. 7) Отсутствие дублирования надписей, знаков и иной текстовой и графической информации знаками, выполненными рельефно-точечным шрифтом Брайля. 8) Отсутствие возможности предоставления инвалидам по слуху (слуху и зрению) услуг сурдопереводчика (тифлосурдопереводчика). 9) Отсутствие возможности предоставления помощи, оказываемой работниками организации, прошедшими необходимое обучение (инструктирование), по сопровождению инвалидов в помещении организации. 10) Отсутствие возможности предоставления образовательных услуг в дистанционном режиме или на дому.
9	ДС № 21	1) Отсутствие оборудования входных групп пандусами / подъемными платформами. 2) Отсутствие выделенных стоянок для автотранспортных средств инвалидов. 3) Отсутствие адаптированных лифтов, поручней, расширенных дверных проемов. 4) Отсутствие сменных кресел-колясок. 5) Отсутствие специально оборудованных санитарно-гигиенических помещений в организации. 6) Отсутствие дублирования для инвалидов по слуху и зрению звуковой и зрительной информации. 7) Отсутствие дублирования надписей, знаков и иной текстовой и графической информации знаками, выполненными рельефно-точечным шрифтом Брайля. 8) Отсутствие возможности предоставления инвалидам по слуху (слуху и зрению) услуг сурдопереводчика (тифлосурдопереводчика). 9) Отсутствие возможности предоставления помощи, оказываемой работниками организации, прошедшими необходимое обучение (инструктирование), по сопровождению инвалидов в помещении организации. 10) Отсутствие возможности предоставления образовательных услуг в дистанционном режиме или на дому.
10	ДС № 28	1) Отсутствие оборудования входных групп пандусами / подъемными платформами. 2) Отсутствие выделенных стоянок для автотранспортных средств инвалидов.

№	Образовательная организация	Дефициты
		3) Отсутствие адаптированных лифтов, поручней, расширенных дверных проемов. 4) Отсутствие сменных кресел-колясок. 5) Отсутствие специально оборудованных санитарно-гигиенических помещений в организации. 6) Отсутствие дублирования для инвалидов по слуху и зрению звуковой и зрительной информации. 7) Отсутствие дублирования надписей, знаков и иной текстовой и графической информации знаками, выполненными рельефно-точечным шрифтом Брайля. 8) Отсутствие возможности предоставления инвалидам по слуху (слуху и зрению) услуг сурдопереводчика (тифлосурдопереводчика). 9) Отсутствие возможности предоставления помощи, оказываемой работниками организации, прошедшими необходимое обучение (инструктирование), по сопровождению инвалидов в помещении организации. 10) Отсутствие возможности предоставления образовательных услуг в дистанционном режиме или на дому.
11	ДС № 30	1) Отсутствие оборудования входных групп пандусами / подъемными платформами. 2) Отсутствие адаптированных лифтов, поручней, расширенных дверных проемов. 3) Отсутствие сменных кресел-колясок. 4) Отсутствие специально оборудованных санитарно-гигиенических помещений в организации. 5) Отсутствие дублирования для инвалидов по слуху и зрению звуковой и зрительной информации. 6) Отсутствие дублирования для инвалидов по слуху и зрению звуковой и зрительной информации, выполненными рельефно-точечным шрифтом Брайля. 7) Отсутствие возможности предоставления инвалидам по слуху (слуху и зрению) услуг сурдопереводчика (тифлосурдопереводчика). 8) Отсутствие возможности предоставления образовательных услуг в дистанционном режиме или на дому.
12	ДС № 35	1) Отсутствие оборудования входных групп пандусами / подъемными платформами. 2) Отсутствие выделенных стоянок для автотранспортных средств инвалидов. 3) Отсутствие адаптированных лифтов, поручней, расширенных дверных проемов. 4) Отсутствие сменных кресел-колясок. 5) Отсутствие специально оборудованных санитарно-гигиенических помещений в организации. 6) Отсутствие дублирования для инвалидов по слуху и зрению звуковой и зрительной информации. 7) Отсутствие дублирования надписей, знаков и иной текстовой и графической информации знаками, выполненными рельефно-точечным шрифтом Брайля. 8) Отсутствие возможности предоставления инвалидам по слуху (слуху и зрению) услуг сурдопереводчика (тифлосурдопереводчика).

№	Образовательная организация	Дефициты
		9) Отсутствие возможности предоставления помощи, оказываемой работниками организации, прошедшими необходимое обучение (инструктирование), по сопровождению инвалидов в помещении организации. 10) Отсутствие возможности предоставления образовательных услуг в дистанционном режиме или на дому.
13	ДС № 43	1) Отсутствие оборудования входных групп пандусами / подъемными платформами. 2) Отсутствие выделенных стоянок для автотранспортных средств инвалидов. 3) Отсутствие адаптированных лифтов, поручней, расширенных дверных проемов. 4) Отсутствие сменных кресел-колясок. 5) Отсутствие специально оборудованных санитарно-гигиенических помещений в организации. 6) Отсутствие дублирования для инвалидов по слуху и зрению звуковой и зрительной информации. 7) Отсутствие дублирования надписей, знаков и иной текстовой и графической информации знаками, выполненными рельефно-точечным шрифтом Брайля. 8) Отсутствие возможности предоставления инвалидам по слуху (слуху и зрению) услуг сурдопереводчика (тифлосурдопереводчика). 9) Отсутствие возможности предоставления помощи, оказываемой работниками организации, прошедшими необходимое обучение (инструктирование), по сопровождению инвалидов в помещении организации. 10) Отсутствие альтернативной версии сайта организации для инвалидов по зрению. 11) Отсутствие возможности предоставления образовательных услуг в дистанционном режиме или на дому.
14	ДС № 49	1) Отсутствие сменных кресел-колясок. 2) Отсутствие дублирования для инвалидов по слуху и зрению звуковой и зрительной информации. 3) Отсутствие дублирования надписей, знаков и иной текстовой и графической информации знаками, выполненными рельефно-точечным шрифтом Брайля. 4) Отсутствие возможности предоставления инвалидам по слуху (слуху и зрению) услуг сурдопереводчика (тифлосурдопереводчика). 5) Отсутствие возможности предоставления помощи, оказываемой работниками организации, прошедшими необходимое обучение (инструктирование), по сопровождению инвалидов в помещении организации. 6) Отсутствие возможности предоставления образовательных услуг в дистанционном режиме или на дому.
15	ДС № 51	1) Отсутствие выделенных стоянок для автотранспортных средств инвалидов. 2) Отсутствие сменных кресел-колясок. 3) Отсутствие специально оборудованных санитарно-гигиенических помещений в организации. 4) Отсутствие дублирования для инвалидов по слуху и зрению звуковой и зрительной информации. 5) Отсутствие дублирования надписей, знаков и иной текстовой и графической информации знаками,

№	Образовательная организация	Дефициты
		<p>выполненными рельефно-точечным шрифтом Брайля.</p> <p>6) Отсутствие возможности предоставления инвалидам по слуху (слуху и зрению) услуг сурдопереводчика (тифлосурдопереводчика).</p> <p>7) Отсутствие возможности предоставления помощи, оказываемой работниками организации, прошедшими необходимое обучение (инструктирование), по сопровождению инвалидов в помещении организации.</p> <p>8) Отсутствие возможности предоставления образовательных услуг в дистанционном режиме или на дому.</p>
16	ДС № 55	<p>1) Отсутствие выделенных стоянок для автотранспортных средств инвалидов.</p> <p>2) Отсутствие сменных кресел-колясок.</p> <p>3) Отсутствие специально оборудованных санитарно-гигиенических помещений в организации.</p> <p>4) Отсутствие адаптированных лифтов, поручней, расширенных дверных проемов.</p> <p>5) Отсутствие дублирования для инвалидов по слуху и зрению звуковой и зрительной информации.</p> <p>6) Отсутствие дублирования надписей, знаков и иной текстовой и графической информации знаками, выполненными рельефно-точечным шрифтом Брайля.</p> <p>7) Отсутствие возможности предоставления инвалидам по слуху (слуху и зрению) услуг сурдопереводчика (тифлосурдопереводчика).</p> <p>8) Отсутствие возможности предоставления помощи, оказываемой работниками организации, прошедшими необходимое обучение (инструктирование), по сопровождению инвалидов в помещении организации.</p> <p>9) Отсутствие возможности предоставления образовательных услуг в дистанционном режиме или на дому.</p>
17	ДС № 56	<p>1) Отсутствие оборудования входных групп пандусами / подъемными платформами.</p> <p>2) Отсутствие адаптированных лифтов, поручней, расширенных дверных проемов.</p> <p>3) Отсутствие сменных кресел-колясок.</p> <p>4) Отсутствие специально оборудованных санитарно-гигиенических помещений в организации.</p> <p>5) Отсутствие дублирования для инвалидов по слуху и зрению звуковой и зрительной информации.</p> <p>6) Отсутствие дублирования надписей, знаков и иной текстовой и графической информации знаками, выполненными рельефно-точечным шрифтом Брайля.</p> <p>7) Отсутствие возможности предоставления инвалидам по слуху (слуху и зрению) услуг сурдопереводчика (тифлосурдопереводчика).</p> <p>8) Отсутствие возможности предоставления образовательных услуг в дистанционном режиме или на дому.</p>
18	ДС № 60	<p>1) Отсутствие оборудования входных групп пандусами / подъемными платформами.</p> <p>2) Отсутствие выделенных стоянок для автотранспортных средств инвалидов.</p> <p>3) Отсутствие адаптированных лифтов, поручней, расширенных дверных проемов.</p>

№	Образовательная организация	Дефициты
		<p>4) Отсутствие сменных кресел-колясок.</p> <p>5) Отсутствие специально оборудованных санитарно-гигиенических помещений в организации.</p> <p>6) Отсутствие дублирования для инвалидов по слуху и зрению звуковой и зрительной информации.</p> <p>7) Отсутствие дублирования надписей, знаков и иной текстовой и графической информации знаками, выполненными рельефно-точечным шрифтом Брайля.</p> <p>8) Отсутствие возможности предоставления инвалидам по слуху (слуху и зрению) услуг сурдопереводчика (тифлосурдопереводчика).</p> <p>9) Отсутствие возможности предоставления помощи, оказываемой работниками организации, прошедшими необходимое обучение (инструктирование), по сопровождению инвалидов в помещении организации.</p> <p>10) Отсутствие возможности предоставления образовательных услуг в дистанционном режиме или на дому.</p>
19	ДС № 61	<p>1) Отсутствие оборудования входных групп пандусами / подъемными платформами.</p> <p>2) Отсутствие выделенных стоянок для автотранспортных средств инвалидов.</p> <p>3) Отсутствие адаптированных лифтов, поручней, расширенных дверных проемов.</p> <p>4) Отсутствие сменных кресел-колясок.</p> <p>5) Отсутствие специально оборудованных санитарно-гигиенических помещений в организации.</p> <p>6) Отсутствие дублирования для инвалидов по слуху и зрению звуковой и зрительной информации.</p> <p>7) Отсутствие дублирования надписей, знаков и иной текстовой и графической информации знаками, выполненными рельефно-точечным шрифтом Брайля.</p> <p>8) Отсутствие возможности предоставления инвалидам по слуху (слуху и зрению) услуг сурдопереводчика (тифлосурдопереводчика).</p> <p>9) Отсутствие возможности предоставления помощи, оказываемой работниками организации, прошедшими необходимое обучение (инструктирование), по сопровождению инвалидов в помещении организации.</p> <p>10) Отсутствие возможности предоставления образовательных услуг в дистанционном режиме или на дому.</p>
20	ДС № 62	<p>1) Отсутствие оборудования входных групп пандусами / подъемными платформами.</p> <p>2) Отсутствие выделенных стоянок для автотранспортных средств инвалидов.</p> <p>3) Отсутствие адаптированных лифтов, поручней, расширенных дверных проемов.</p> <p>4) Отсутствие сменных кресел-колясок.</p> <p>5) Отсутствие дублирования для инвалидов по слуху и зрению звуковой и зрительной информации.</p> <p>6) Отсутствие дублирования надписей, знаков и иной текстовой и графической информации знаками, выполненными рельефно-точечным шрифтом Брайля.</p> <p>7) Отсутствие возможности предоставления инвалидам по слуху (слуху и зрению) услуг сурдопереводчика</p>

№	Образовательная организация	Дефициты
		<p>(тифлосурдопереводчика).</p> <p>8) Отсутствие возможности предоставления помощи, оказываемой работниками организации, прошедшими необходимое обучение (инструктирование), по сопровождению инвалидов в помещении организации.</p> <p>9) Отсутствие возможности предоставления образовательных услуг в дистанционном режиме или на дому.</p>

Сформулируем общие выводы к таблице 5.2 применительно к анализируемым образовательным организациям Азовского района Ростовской области:

По показателю 3.1 «Оборудование территории, прилегающей к организации, и помещений с учетом доступности для инвалидов» в образовательных организациях наиболее часто фиксируются следующие дефициты:

- 1) Отсутствие выделенных стоянок для автотранспортных средств инвалидов.
- 2) Отсутствие адаптированных лифтов, поручней, расширенных дверных проемов.
- 3) Отсутствие адаптированных лифтов, поручней, расширенных дверных проемов.
- 4) Отсутствие сменных кресел-колясок.
- 5) Отсутствие специально оборудованных санитарно-гигиенических помещений в организации.

По показателю 3.2 «Обеспечение в организации условий доступности, позволяющих инвалидам получать образовательные услуги наравне с другими» в образовательных организациях наиболее часто фиксируются следующие дефициты:

- 1) Отсутствие дублирования для инвалидов по слуху и зрению звуковой и зрительной информации.
- 2) Отсутствие дублирования надписей, знаков и иной текстовой и графической информации знаками, выполненными рельефно-точечным шрифтом Брайля.
- 3) Отсутствие возможности предоставления инвалидам по слуху (слуху и зрению) услуг сурдопереводчика (тифлосурдопереводчика).
- 4) Отсутствие возможности предоставления помощи, оказываемой работниками организации, прошедшими необходимое обучение

(инструктирование), по сопровождению инвалидов в помещении организации.

5) Отсутствие возможности предоставления образовательных услуг в дистанционном режиме или на дому.

Кроме того, в рамках этого раздела на основе изучения мнения респондентов осуществлена оценка доли получателей образовательных услуг, удовлетворенных доступностью образовательных услуг для инвалидов в образовательных организациях Азовского района Ростовской области (*в % от общего числа опрошенных получателей услуг-инвалидов*).

Анализ результатов восприятия получателями услуг *доступности образовательных услуг для инвалидов* в образовательных организациях Азовского района Ростовской области показывает, что в большинстве случаев респонденты в целом неудовлетворительно оценивают изучаемые параметры. Зафиксирован значительный разброс значений удовлетворенности потребителей по параметрам п. 3.3, а также зафиксированы низкие или нулевые значения по ряду параметров (таблицы 5.3-5.4):

- удовлетворенность оборудованием входных групп пандусами / подъемными платформами (оценки удовлетворенности изменяются в пределах от 0,0% до 100,0%, средние оценки параметра – от 0 до 100 баллов);

- удовлетворенность наличием выделенных стоянок для автотранспортных средств инвалидов (оценки удовлетворенности изменяются в пределах от 0,0% до 100,0%, средние оценки параметра – от 0 до 100 баллов);

- удовлетворенность наличием адаптированных лифтов, поручней, расширенных дверных проемов инвалидов (оценки удовлетворенности изменяются в пределах от 0,0% до 66,7%, средние оценки параметра – от 0 до 67 баллов);

- удовлетворенность наличием сменных кресел-колясок (оценки удовлетворенности изменяются в пределах от 0,0% до 20,0%, средние оценки параметра – от 0 до 20 баллов);

- удовлетворенность наличием специально оборудованных санитарно-гигиенических помещений в организации (оценки удовлетворенности изменяются в пределах от 0,0% до 100,0%, средние оценки параметра – от 0 до 100 баллов);

- удовлетворенность дублированием для инвалидов по слуху и зрению звуковой и зрительной информации (оценки удовлетворенности изменяются в пределах от 0,0% до 44,0%, средние оценки параметра – от 0 до 44 баллов);

- удовлетворенность дублированием надписей, знаков и иной текстовой и графической информации знаками, выполненными рельефно-точечным шрифтом Брайля (оценки удовлетворенности изменяются в пределах от 0,0% до 20,0%, средние оценки параметра – от 0 до 20 баллов);

- удовлетворенность возможностью предоставления инвалидам по слуху (слуху и зрению) услуг сурдопереводчика (тифлосурдопереводчика) (оценки удовлетворенности изменяются в пределах от 0,0% до 20,0%, средние оценки параметра – от 0 до 20 баллов);

- удовлетворенность помощью, оказываемой работниками организации, прошедшими необходимое обучение (инструктирование) (возможностью сопровождения работниками организации) (оценки удовлетворенности изменяются в пределах от 0,0% до 100,0%, средние оценки параметра – от 0 до 100 баллов);

- удовлетворенность наличием возможности предоставления услуги в дистанционном режиме или на дому (оценки удовлетворенности изменяются в пределах от 0,0% до 68,4 %, средние оценки параметра – от 0 до 68 баллов).

Интегральные показатели, характеризующие доступность образовательных услуг для инвалидов в образовательных организациях Азовского района Ростовской области, представлены в таблице 5.5 и на рисунке 5.1.

Таблица 5.3 – Доля получателей услуг образовательных организаций Азовского района Ростовской области, удовлетворенных доступностью образовательных услуг для инвалидов (в % от общего числа опрошенных получателей услуг-инвалидов) (по состоянию на октябрь 2019 года)

№	Параметры / показатели	ДС № 1	ДС № 2	ДС № 3	ДС № 4	ДС № 6	ДС № 10	ДС № 16	ДС № 19	ДС № 21	ДС № 28
3	Доступность образовательной деятельности для инвалидов										
3.3	Доля получателей образовательных услуг, удовлетворенных доступностью образовательных услуг для инвалидов:										
3.3.1	оборудование входных групп пандусами / подъемными платформами;	0,0	3,6	88,2	0,0	79,2	0,0	100,0	0,0	0,0	0,0
3.3.2	наличие выделенных стоянок для автотранспортных средств инвалидов;	29,7	11,1	5,9	0,0	8,3	0,0	0,0	0,0	0,0	0,0
3.3.3	наличие адаптированных лифтов, поручней, расширенных дверных проемов;	13,2	3,6	55,6	0,0	0,0	0,0	0,0	0,0	0,0	0,0
3.3.4	наличие сменных кресел-колясок;	5,4	0,0	6,3	0,0	0,0	0,0	0,0	0,0	0,0	0,0
3.3.5	наличие специально оборудованных санитарно-гигиенических помещений в организации;	13,2	10,7	55,6	7,1	0,0	0,0	100,0	0,0	0,0	0,0
3.3.6	дублирование для инвалидов по слуху и зрению звуковой и зрительной информации;	2,6	7,1	29,4	0,0	16,7	0,0	0,0	0,0	0,0	16,7

№	Параметры / показатели	ДС № 1	ДС № 2	ДС № 3	ДС № 4	ДС № 6	ДС № 10	ДС № 16	ДС № 19	ДС № 21	ДС № 28
3.3.7	дублирование надписей, знаков и иной текстовой и графической информации знаками, выполненными рельефно-точечным шрифтом Брайля;	2,6	3,6	0,0	0,0	0,0	0,0	0,0	0,0	0,0	0,0
3.3.8	возможность предоставления инвалидам по слуху (слуху и зрению) услуг сурдопереводчика (тифлосурдопереводчика);	2,7	3,6	5,6	0,0	0,0	0,0	0,0	0,0	0,0	0,0
3.3.9	помощь, оказываемая работниками организации, прошедшими необходимое обучение (инструктирование) по сопровождению инвалидов;	34,2	33,3	55,6	0,0	87,5	0,0	0,0	0,0	0,0	0,0
3.3.10	наличие возможности предоставления образовательных услуг в дистанционном режиме или на дому.	5,6	3,6	61,1	0,0	0,0	0,0	0,0	0,0	0,0	0,0

окончание таблицы 5.3

№	Параметры / показатели	ДС № 30	ДС № 35	ДС № 43	ДС № 49	ДС № 51	ДС № 55	ДС № 56	ДС № 60	ДС № 61	ДС № 62
3	Доступность образовательной деятельности для инвалидов										
3.3	Доля получателей образовательных услуг, удовлетворенных доступностью образовательных услуг для инвалидов:										
3.3.1	оборудование входных групп пандусами / подъемными платформами;	0,0	0,0	4,8	83,3	56,0	66,7	13,3	4,0	0,0	33,3
3.3.2	наличие выделенных стоянок для автотранспортных средств инвалидов;	87,5	0,0	0,0	11,8	29,2	0,0	100,0	0,0	40,0	52,6
3.3.3	наличие адаптированных лифтов, поручней, расширенных дверных проемов;	0,0	26,7	0,0	66,7	32,0	8,3	20,0	0,0	30,8	26,3
3.3.4	наличие сменных кресел-колясок;	0,0	0,0	4,8	11,1	8,0	0,0	20,0	0,0	0,0	15,8
3.3.5	наличие специально оборудованных санитарно-гигиенических помещений в организации;	0,0	6,7	9,5	61,1	57,1	0,0	20,0	4,0	26,7	36,8
3.3.6	дублирование для инвалидов по слуху и зрению звуковой и зрительной информации;	0,0	0,0	0,0	5,6	44,0	8,3	20,0	0,0	0,0	26,0
3.3.7	дублирование надписей, знаков и иной текстовой и графической информации знаками, выполненными рельефно-точечным шрифтом Брайля;	0,0	0,0	4,8	0,0	16,0	0,0	20,0	0,0	0,0	16,7

№	Параметры / показатели	ДС № 30	ДС № 35	ДС № 43	ДС № 49	ДС № 51	ДС № 55	ДС № 56	ДС № 60	ДС № 61	ДС № 62
3.3.8	возможность предоставления инвалидам по слуху (слуху и зрению) услуг сурдопереводчика (тифлосурдопереводчика);	0,0	0,0	0,0	0,0	13,6	0,0	20,0	0,0	0,0	10,5
3.3.9	помощь, оказываемая работниками организации, прошедшими необходимое обучение (инструктирование) по сопровождению инвалидов;	100,0	0,0	9,5	38,9	44,0	41,7	100,0	8,0	13,3	78,9
3.3.10	наличие возможности предоставления образовательных услуг в дистанционном режиме или на дому.	0,0	0,0	4,8	11,1	32,0	0,0	20,0	0,0	40,0	68,4

Таблица 5.4 – Средние значения оценки параметров, характеризующих удовлетворенность доступностью образовательных услуг для инвалидов в образовательных организациях Азовского района Ростовской области, баллы (по состоянию на октябрь 2019 года)

№	Параметры / показатели	ДС № 1	ДС № 2	ДС № 3	ДС № 4	ДС № 6	ДС № 10	ДС № 16	ДС № 19	ДС № 21	ДС № 28
3	Доступность образовательной деятельности для инвалидов										
3.3	Доля получателей образовательных услуг, удовлетворенных доступностью образовательных услуг для инвалидов:										
3.3.1	оборудование входных групп пандусами / подъемными платформами;	0	4	88	0	79	0	100	0	0	0
3.3.2	наличие выделенных стоянок для автотранспортных средств инвалидов;	30	11	6	0	8	0	0	0	0	0
3.3.3	наличие адаптированных лифтов, поручней, расширенных дверных проемов;	13	4	56	0	0	0	0	0	0	0
3.3.4	наличие сменных кресел-колясок;	5	0	6	0	0	0	0	0	0	0
3.3.5	наличие специально оборудованных санитарно-гигиенических помещений в организации;	13	11	56	7	0	0	100	0	0	0
3.3.6	дублирование для инвалидов по слуху и зрению звуковой и зрительной информации;	3	7	29	0	17	0	0	0	0	17

№	Параметры / показатели	ДС № 1	ДС № 2	ДС № 3	ДС № 4	ДС № 6	ДС № 10	ДС № 16	ДС № 19	ДС № 21	ДС № 28
3.3.7	дублирование надписей, знаков и иной текстовой и графической информации знаками, выполненными рельефно-точечным шрифтом Брайля;	3	4	0	0	0	0	0	0	0	0
3.3.8	возможность предоставления инвалидам по слуху (слуху и зрению) услуг сурдопереводчика (тифлосурдопереводчика);	3	4	6	0	0	0	0	0	0	0
3.3.9	помощь, оказываемая работниками организации, прошедшими необходимое обучение (инструктирование) по сопровождению инвалидов;	34	33	56	0	88	0	0	0	0	0
3.3.10	наличие возможности предоставления образовательных услуг в дистанционном режиме или на дому.	6	4	61	0	0	0	0	0	0	0
	В среднем по пп. 3.3.1-3.3.10 (максимум – 100 баллов)	11	8	36	1	19	0	20	0	0	2

окончание таблицы 5.4

№	Параметры / показатели	ДС № 30	ДС № 35	ДС № 43	ДС № 49	ДС № 51	ДС № 55	ДС № 56	ДС № 60	ДС № 61	ДС № 62
3	Доступность образовательной деятельности для инвалидов										
3.3	Доля получателей образовательных услуг, удовлетворенных доступностью образовательных услуг для инвалидов:										
3.3.1	оборудование входных групп пандусами / подъемными платформами;	0	0	5	83	56	67	13	4	0	33
3.3.2	наличие выделенных стоянок для автотранспортных средств инвалидов;	88	0	0	12	29	0	100	0	40	53
3.3.3	наличие адаптированных лифтов, поручней, расширенных дверных проемов;	0	27	0	67	32	8	20	0	31	26
3.3.4	наличие сменных кресел-колясок;	0	0	5	11	8	0	20	0	0	16
3.3.5	наличие специально оборудованных санитарно-гигиенических помещений в организации;	0	7	10	61	57	0	20	4	27	37
3.3.6	дублирование для инвалидов по слуху и зрению звуковой и зрительной информации;	0	0	0	6	44	8	20	0	0	26
3.3.7	дублирование надписей, знаков и иной текстовой и графической информации знаками, выполненными рельефно-точечным шрифтом Брайля;	0	0	5	0	16	0	20	0	0	17

№	Параметры / показатели	ДС № 30	ДС № 35	ДС № 43	ДС № 49	ДС № 51	ДС № 55	ДС № 56	ДС № 60	ДС № 61	ДС № 62
3.3.8	возможность предоставления инвалидам по слуху (слуху и зрению) услуг сурдопереводчика (тифлосурдопереводчика);	0	0	0	0	14	0	20	0	0	11
3.3.9	помощь, оказываемая работниками организации, прошедшими необходимое обучение (инструктирование) по сопровождению инвалидов;	100	0	10	39	44	42	100	8	13	79
3.3.10	наличие возможности предоставления образовательных услуг в дистанционном режиме или на дому.	0	0	5	11	32	0	20	0	40	68
В среднем по пп. 3.3.1-3.3.10 (максимум – 100 баллов)		19	3	4	29	33	13	35	2	15	37

Таблица 5.5 – Интегральные показатели, характеризующие доступность образовательных услуг для инвалидов в образовательных организациях Азовского района Ростовской области, баллы

№	Параметры / показатели	ДС № 1	ДС № 2	ДС № 3	ДС № 4	ДС № 6	ДС № 10	ДС № 16	ДС № 19	ДС № 21	ДС № 28
3	Доступность образовательной деятельности для инвалидов										
3.1	Оборудование территории, прилегающей к организации, и её помещений с учетом доступности для инвалидов	0	0	20	0	20	0	0	0	0	0
3.2	Обеспечение в организации условий доступности, позволяющих инвалидам получать образовательные услуги наравне с другими	0	20	20	20	20	20	20	20	20	20
3.3	Доля получателей образовательных услуг, удовлетворенных доступностью образовательных услуг для инвалидов	11	8	36	1	19	0	20	0	0	2
с учетом коэффициентов значимости:											
3.1	Оборудование территории, прилегающей к организации, и её помещений с учетом доступности для инвалидов (коэффициент значимости показателя – 0,3)	0,0	0,0	6,0	0,0	6,0	0,0	0,0	0,0	0,0	0,0

№	Параметры / показатели	ДС № 1	ДС № 2	ДС № 3	ДС № 4	ДС № 6	ДС № 10	ДС № 16	ДС № 19	ДС № 21	ДС № 28
3.2	Обеспечение в организации условий доступности, позволяющих инвалидам получать образовательные услуги наравне с другими (коэффициент значимости показателя – 0,4)	0,0	8,0	8,0	8,0	8,0	8,0	8,0	8,0	8,0	8,0
3.3	Доля получателей образовательных услуг, удовлетворенных доступностью образовательных услуг для инвалидов (коэффициент значимости показателя – 0,3)	3,3	2,4	10,8	0,3	5,7	0,0	6,0	0,0	0,0	0,6
	Всего по пп. 3.1-3.3 с учетом коэффициентов значимости (максимум – 100 баллов)	3	10	25	8	20	8	14	8	8	9

окончание таблицы 5.5

№	Параметры / показатели	ДС № 30	ДС № 35	ДС № 43	ДС № 49	ДС № 51	ДС № 55	ДС № 56	ДС № 60	ДС № 61	ДС № 62
3	Доступность образовательной деятельности для инвалидов										
3.1	Оборудование территории, прилегающей к организации, и её помещений с учетом доступности для инвалидов	20	0	0	80	40	20	20	0	0	20
3.2	Обеспечение в организации условий доступности, позволяющих инвалидам получать образовательные услуги наравне с другими	40	20	0	20	20	20	40	20	20	20
3.3	Доля получателей образовательных услуг, удовлетворенных доступностью образовательных услуг для инвалидов	19	3	4	29	33	13	35	2	15	37
с учетом коэффициентов значимости:											
3.1	Оборудование территории, прилегающей к организации, и её помещений с учетом доступности для инвалидов (коэффициент значимости показателя – 0,3)	6,0	0,0	0,0	24,0	12,0	6,0	6,0	0,0	0,0	6,0
3.2	Обеспечение в организации условий доступности, позволяющих инвалидам получать образовательные услуги наравне с другими (коэффициент значимости показателя – 0,4)	16,0	8,0	0,0	8,0	8,0	8,0	16,0	8,0	8,0	8,0

№	Параметры / показатели	ДС № 30	ДС № 35	ДС № 43	ДС № 49	ДС № 51	ДС № 55	ДС № 56	ДС № 60	ДС № 61	ДС № 62
3.3	Доля получателей образовательных услуг, удовлетворенных доступностью образовательных услуг для инвалидов (коэффициент значимости показателя – 0,3)	5,7	0,9	1,2	8,7	9,9	3,9	10,5	0,6	4,5	11,1
	Всего по пп. 3.1-3.3 с учетом коэффициентов значимости (максимум – 100 баллов)	28	9	1	41	30	18	33	9	13	25

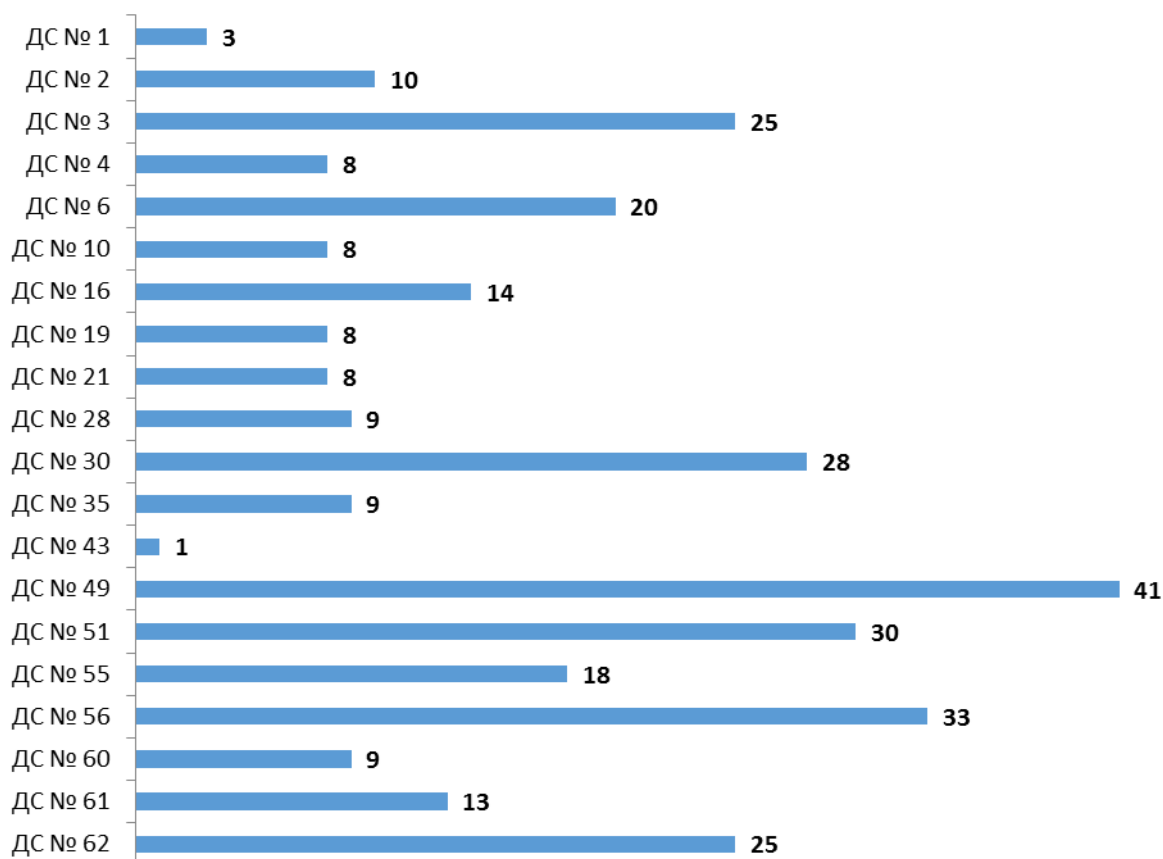


Рисунок 5.1 – Интегральные показатели, характеризующие доступность образовательных услуг для инвалидов в образовательных организациях Азовского района Ростовской области, баллы

Анализ интегральных показателей образовательных организаций Азовского района Ростовской области показывает, что в отношении *доступности образовательных услуг для инвалидов* в анализируемых образовательных организациях зафиксированные оценки параметров демонстрируют значительный разброс:

- по показателю 3.1 – от 0 до 24 баллов из 30 возможных;
- по показателю 3.2 – от 0 до 16 баллов из 40 возможных;
- по показателю 3.3 – от 0 до 11,1 балла из 30 возможных.

Таким образом, образовательные организации Азовского района Ростовской области показали как удовлетворительные, так и неудовлетворительные результаты по показателям данного раздела (от 1 до 41 балла из 100 возможных).

6. Показатели доброжелательности и вежливости работников образовательных организаций

Анализ результатов восприятия получателями образовательных услуг *доброжелательности, вежливости работников образовательных организаций* Азовского района Ростовской области показывает, что респонденты высоко оценивают изучаемые параметры (доля удовлетворенных получателей услуг, средние значения оценки параметров) (таблицы 6.1-6.2):

- доброжелательность, вежливость работников организации, обеспечивающих первичный контакт и информирование получателя образовательной услуги при непосредственном обращении в организацию (оценки удовлетворенности изменяются в пределах от 96,0% до 100,0%, средние оценки параметра – от 96 до 100 баллов);

- доброжелательность, вежливость работников организации, обеспечивающих непосредственное оказание образовательной услуги при обращении в организацию (оценки удовлетворенности изменяются в пределах от 99,4% до 100,0%, средние оценки параметра – от 99 до 100 баллов);

- доброжелательность, вежливость работников организации при использовании дистанционных форм взаимодействия (оценки удовлетворенности изменяются в пределах от 95,2% до 100,0%, средние оценки параметра – от 95 до 100 баллов).

Интегральные показатели восприятия опрошенными получателями образовательных услуг доброжелательности и вежливости работников образовательных организаций Азовского района Ростовской области представлены в таблице 6.3 и на рисунке 6.1.

Таблица 6.1 – Доля получателей услуг образовательных организаций Азовского района Ростовской области, удовлетворенных доброжелательностью и вежливостью работников организаций, %

№	Параметры / показатели	ДС № 1	ДС № 2	ДС № 3	ДС № 4	ДС № 6	ДС № 10	ДС № 16	ДС № 19	ДС № 21	ДС № 28
4	Доброжелательность, вежливость работников организации										
4.1	Доля получателей образовательных услуг, удовлетворенных доброжелательностью, вежливостью работников организации, обеспечивающих первичный контакт и информирование получателя образовательной услуги при непосредственном обращении в организацию	100,0	99,4	100,0	100,0	100,0	100,0	100,0	100,0	100,0	100,0
4.2	Доля получателей образовательных услуг, удовлетворенных доброжелательностью, вежливостью работников организации, обеспечивающих непосредственное оказание образовательной услуги при обращении в организацию	100,0	100,0	100,0	100,0	100,0	100,0	100,0	100,0	100,0	100,0
4.3	Доля получателей образовательных услуг, удовлетворенных доброжелательностью, вежливостью работников организации при использовании дистанционных форм взаимодействия	100,0	99,4	100,0	100,0	100,0	100,0	100,0	100,0	100,0	100,0

окончание таблицы 6.1

№	Параметры / показатели	ДС № 30	ДС № 35	ДС № 43	ДС № 49	ДС № 51	ДС № 55	ДС № 56	ДС № 60	ДС № 61	ДС № 62
4	Доброжелательность, вежливость работников организации										
4.1	Доля получателей образовательных услуг, удовлетворенных доброжелательностью, вежливостью работников организации, обеспечивающих первичный контакт и информирование получателя образовательной услуги при непосредственном обращении в организацию	100,0	98,7	100,0	100,0	96,0	100,0	100,0	100,0	100,0	100,0
4.2	Доля получателей образовательных услуг, удовлетворенных доброжелательностью, вежливостью работников организации, обеспечивающих непосредственное оказание образовательной услуги при обращении в организацию	100,0	100,0	100,0	100,0	99,4	100,0	100,0	100,0	100,0	100,0
4.3	Доля получателей образовательных услуг, удовлетворенных доброжелательностью, вежливостью работников организации при использовании дистанционных форм взаимодействия	100,0	100,0	100,0	100,0	95,2	100,0	100,0	100,0	100,0	100,0

Таблица 6.2 – Средние значения оценки параметров, характеризующих восприятия опрошенными получателями образовательных услуг доброжелательности и вежливости работников образовательных организаций Азовского района Ростовской области, баллы

№	Параметры / показатели	ДС № 1	ДС № 2	ДС № 3	ДС № 4	ДС № 6	ДС № 10	ДС № 16	ДС № 19	ДС № 21	ДС № 28
4	Доброжелательность, вежливость работников организации										
4.1	Доля получателей образовательных услуг, удовлетворенных доброжелательностью, вежливостью работников организации, обеспечивающих первичный контакт и информирование получателя образовательной услуги при непосредственном обращении в организацию	100	99	100	100	100	100	100	100	100	100
4.2	Доля получателей образовательных услуг, удовлетворенных доброжелательностью, вежливостью работников организации, обеспечивающих непосредственное оказание образовательной услуги при обращении в организацию	100	100	100	100	100	100	100	100	100	100
4.3	Доля получателей образовательных услуг, удовлетворенных доброжелательностью, вежливостью работников организации при использовании дистанционных форм взаимодействия	100	99	100	100	100	100	100	100	100	100

окончание таблицы 6.2

№	Параметры / показатели	ДС № 30	ДС № 35	ДС № 43	ДС № 49	ДС № 51	ДС № 55	ДС № 56	ДС № 60	ДС № 61	ДС № 62
4	Доброжелательность, вежливость работников организации										
4.1	Доля получателей образовательных услуг, удовлетворенных доброжелательностью, вежливостью работников организации, обеспечивающих первичный контакт и информирование получателя образовательной услуги при непосредственном обращении в организацию	100	99	100	100	96	100	100	100	100	100
4.2	Доля получателей образовательных услуг, удовлетворенных доброжелательностью, вежливостью работников организации, обеспечивающих непосредственное оказание образовательной услуги при обращении в организацию	100	100	100	100	99	100	100	100	100	100
4.3	Доля получателей образовательных услуг, удовлетворенных доброжелательностью, вежливостью работников организации при использовании дистанционных форм взаимодействия	100	100	100	100	95	100	100	100	100	100

Таблица 6.3 – Интегральные показатели восприятия опрошенными получателями образовательных услуг доброжелательности и вежливости работников образовательных организаций Азовского района Ростовской области, баллы

№	Параметры / показатели	ДС № 1	ДС № 2	ДС № 3	ДС № 4	ДС № 6	ДС № 10	ДС № 16	ДС № 19	ДС № 21	ДС № 28
4	Доброжелательность, вежливость работников организации										
4.1	Доля получателей образовательных услуг, удовлетворенных доброжелательностью, вежливостью работников организации, обеспечивающих первичный контакт и информирование получателя образовательной услуги при непосредственном обращении в организацию	100	99	100	100	100	100	100	100	100	100
4.2	Доля получателей образовательных услуг, удовлетворенных доброжелательностью, вежливостью работников организации, обеспечивающих непосредственное оказание образовательной услуги при обращении в организацию	100	100	100	100	100	100	100	100	100	100
4.3	Доля получателей образовательных услуг, удовлетворенных доброжелательностью, вежливостью работников организации при использовании дистанционных форм взаимодействия	100	99	100	100	100	100	100	100	100	100
с учетом коэффициентов значимости:											
4.1	Доля получателей образовательных услуг, удовлетворенных доброжелательностью, вежливостью работников организации, обеспечивающих первичный контакт и информирование получателя образовательной услуги при непосредственном обращении в организацию (коэффициент значимости показателя – 0,4)	40,0	39,6	40,0	40,0	40,0	40,0	40,0	40,0	40,0	40,0

№	Параметры / показатели	ДС № 1	ДС № 2	ДС № 3	ДС № 4	ДС № 6	ДС № 10	ДС № 16	ДС № 19	ДС № 21	ДС № 28
4.2	Доля получателей образовательных услуг, удовлетворенных доброжелательностью, вежливостью работников организации, обеспечивающих непосредственное оказание образовательной услуги при обращении в организацию (коэффициент значимости показателя – 0,4)	40,0	40,0	40,0	40,0	40,0	40,0	40,0	40,0	40,0	40,0
4.3	Доля получателей образовательных услуг, удовлетворенных доброжелательностью, вежливостью работников организации при использовании дистанционных форм взаимодействия (коэффициент значимости показателя – 0,2)	20,0	19,8	20,0	20,0	20,0	20,0	20,0	20,0	20,0	20,0
Всего по пп. 4.1-4.3 с учетом коэффициентов значимости (максимум – 100 баллов)		100	99	100	100	100	100	100	100	100	100

Окончание таблицы 6.3

№	Параметры / показатели	ДС № 30	ДС № 35	ДС № 43	ДС № 49	ДС № 51	ДС № 55	ДС № 56	ДС № 60	ДС № 61	ДС № 62
4	Доброжелательность, вежливость работников организации										
4.1	Доля получателей образовательных услуг, удовлетворенных доброжелательностью, вежливостью работников организации, обеспечивающих первичный контакт и информирование получателя образовательной услуги при непосредственном обращении в организацию	100	99	100	100	96	100	100	100	100	100
4.2	Доля получателей образовательных услуг, удовлетворенных доброжелательностью, вежливостью работников организации, обеспечивающих непосредственное оказание образовательной услуги при обращении в организацию	100	100	100	100	99	100	100	100	100	100
4.3	Доля получателей образовательных услуг, удовлетворенных доброжелательностью, вежливостью работников организации при использовании дистанционных форм взаимодействия	100	100	100	100	95	100	100	100	100	100
с учетом коэффициентов значимости:											
4.1	Доля получателей образовательных услуг, удовлетворенных доброжелательностью, вежливостью работников организации, обеспечивающих первичный контакт и информирование получателя образовательной услуги при непосредственном обращении в организацию (коэффициент значимости показателя – 0,4)	40,0	39,6	40,0	40,0	38,4	40,0	40,0	40,0	40,0	40,0

№	Параметры / показатели	ДС № 30	ДС № 35	ДС № 43	ДС № 49	ДС № 51	ДС № 55	ДС № 56	ДС № 60	ДС № 61	ДС № 62
4.2	Доля получателей образовательных услуг, удовлетворенных доброжелательностью, вежливостью работников организации, обеспечивающих непосредственное оказание образовательной услуги при обращении в организацию (коэффициент значимости показателя – 0,4)	40,0	40,0	40,0	40,0	39,6	40,0	40,0	40,0	40,0	40,0
4.3	Доля получателей образовательных услуг, удовлетворенных доброжелательностью, вежливостью работников организации при использовании дистанционных форм взаимодействия (коэффициент значимости показателя – 0,2)	20,0	20,0	20,0	20,0	19,0	20,0	20,0	20,0	20,0	20,0
Всего по пп. 4.1-4.3 с учетом коэффициентов значимости (максимум – 100 баллов)		100	100	100	100	97	100	100	100	100	100

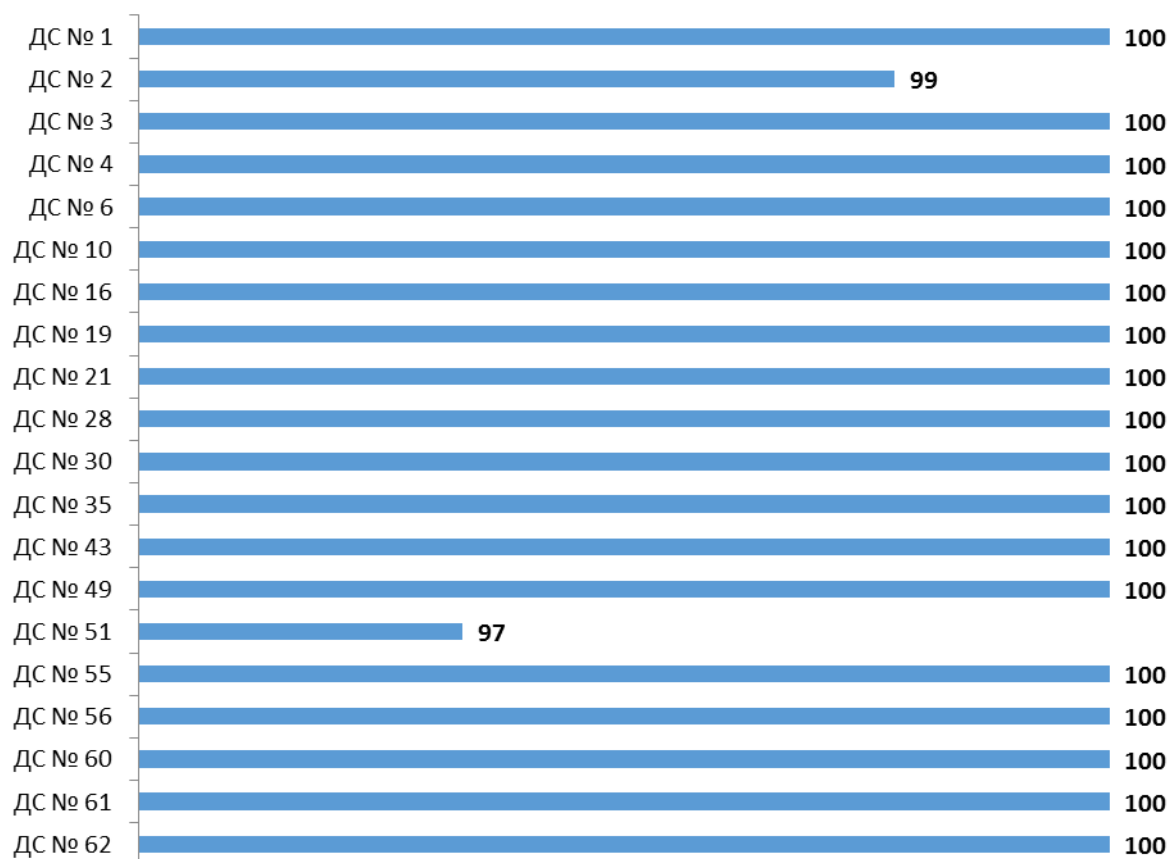


Рисунок 6.1 – Интегральные показатели восприятия опрошенными получателями образовательных услуг доброжелательности и вежливости работников образовательных организаций Азовского района Ростовской области, баллы

Анализ интегральных показателей образовательных организаций Азовского района Ростовской области показывает, что в отношении доброжелательности и вежливости работников анализируемых организаций зафиксированные оценки параметров находятся на высоком уровне:

- по показателю 4.1 – от 38,4 до 40 баллов из 40 возможных;
- по показателю 4.2 – от 39,6 до 40 баллов из 40 возможных;
- по показателю 4.3 – от 19,0 до 20 баллов из 20 возможных.

Таким образом, образовательные организации Азовского района Ростовской области показали отличные результаты по показателям данного раздела (от 97 до 100 баллов из 100 возможных) (таблица 6.3, рисунок 6.1).

7. Показатели удовлетворенности условиями осуществления образовательной деятельности

Результаты опроса по разделу «удовлетворенность условиями осуществления образовательной деятельности» образовательных организаций Азовского района Ростовской области показывают, что респонденты высоко оценивают изучаемые параметры (доля удовлетворенных получателей услуг, средние значения оценки параметров) (таблицы 7.1-7.3):

- готовность рекомендовать организацию родственникам и знакомым (оценки удовлетворенности изменяются в пределах от 89,4% до 100,0%, средние оценки параметра – от 89 до 100 баллов);

- удовлетворенность удобством графика работы организации (оценки удовлетворенности – 100,0%, средние оценки параметра – 100 баллов);

- удовлетворенность в целом условиями оказания образовательных услуг в организации (оценки удовлетворенности изменяются в пределах от 98,8% до 100,0%, средние оценки параметра – от 99 до 100 баллов).

Интегральные показатели, характеризующие удовлетворенность получателей услуг образовательных организаций Азовского района Ростовской области условиями осуществления образовательной деятельности, представлены в таблице 7.4 и на рисунке 7.1.

Таблица 7.1 – Доля получателей услуг образовательных организаций Азовского района Ростовской области, удовлетворенных условиями осуществления образовательной деятельности, %

№	Параметры / показатели	ДС № 1	ДС № 2	ДС № 3	ДС № 4	ДС № 6	ДС № 10	ДС № 16	ДС № 19	ДС № 21	ДС № 28
5	Удовлетворенность условиями осуществления образовательной деятельности организаций										
5.1	Доля получателей образовательных услуг, которые готовы рекомендовать организацию родственникам и знакомым	100,0	93,2	98,6	100,0	100,0	92,9	100,0	100,0	100,0	95,3
5.2	Доля получателей образовательных услуг, удовлетворенных удобством графика работы организации	100,0	100,0	100,0	100,0	100,0	100,0	100,0	100,0	100,0	100,0
5.3	Доля получателей образовательных услуг, удовлетворенных в целом условиями оказания образовательных услуг в организации	100,0	98,8	100,0	100,0	100,0	100,0	100,0	100,0	100,0	100,0

окончание таблицы 7.1

№	Параметры / показатели	ДС № 30	ДС № 35	ДС № 43	ДС № 49	ДС № 51	ДС № 55	ДС № 56	ДС № 60	ДС № 61	ДС № 62
5	Удовлетворенность условиями осуществления образовательной деятельности организаций										
5.1	Доля получателей образовательных услуг, которые готовы рекомендовать организацию родственникам и знакомым	100,0	100,0	100,0	100,0	89,4	100,0	100,0	98,7	100,0	99,1
5.2	Доля получателей образовательных услуг, удовлетворенных удобством графика работы организации	100,0	100,0	100,0	100,0	100,0	100,0	100,0	100,0	100,0	100,0
5.3	Доля получателей образовательных услуг, удовлетворенных в целом условиями оказания образовательных услуг в организации	100,0	100,0	100,0	100,0	100,0	100,0	100,0	100,0	100,0	100,0

Таблица 7.2 – Средние значения оценки параметров, характеризующих удовлетворенность получателей услуг образовательных организаций Азовского района Ростовской области условиями осуществления образовательной деятельности, баллы

№	Параметры / показатели	ДС № 1	ДС № 2	ДС № 3	ДС № 4	ДС № 6	ДС № 10	ДС № 16	ДС № 19	ДС № 21	ДС № 28
5	Удовлетворенность условиями осуществления образовательной деятельности организаций										
5.1	Доля получателей образовательных услуг, которые готовы рекомендовать организацию родственникам и знакомым	100	93	99	100	100	93	100	100	100	95
5.2	Доля получателей образовательных услуг, удовлетворенных удобством графика работы организации	100	100	100	100	100	100	100	100	100	100
5.3	Доля получателей образовательных услуг, удовлетворенных в целом условиями оказания образовательных услуг в организации	100	99	100	100	100	100	100	100	100	100

окончание таблицы 7.2

№	Параметры / показатели	ДС № 30	ДС № 35	ДС № 43	ДС № 49	ДС № 51	ДС № 55	ДС № 56	ДС № 60	ДС № 61	ДС № 62
5	Удовлетворенность условиями осуществления образовательной деятельности организаций										
5.1	Доля получателей образовательных услуг, которые готовы рекомендовать организацию родственникам и знакомым	100	100	100	100	89	100	100	99	100	99
5.2	Доля получателей образовательных услуг, удовлетворенных удобством графика работы организации	100	100	100	100	100	100	100	100	100	100
5.3	Доля получателей образовательных услуг, удовлетворенных в целом условиями оказания образовательных услуг в организации	100	100	100	100	100	100	100	100	100	100

Таблица 7.3 – Распределение ответов групп респондентов на вопрос
«Готовы ли Вы рекомендовать эту образовательную организацию своим родственникам и знакомым?», %

№	Образовательная организация	Готовы ли Вы рекомендовать эту образовательную организацию своим родственникам и знакомым?				
		Определенно готов	Скорее готов	Скорее не готов	Точно не готов	Затрудняюсь ответить
1	ДС № 1	80,1	19,9	0,0	0,0	0,0
2	ДС № 2	74,7	18,5	2,2	1,7	2,8
3	ДС № 3	84,7	13,9	0,0	0,0	0,0
4	ДС № 4	76,7	23,3	0,0	0,0	0,0
5	ДС № 6	73,9	26,1	0,0	0,0	0,0
6	ДС № 10	64,3	28,6	0,0	0,0	7,1
7	ДС № 16	87,6	12,4	0,0	0,0	0,0
8	ДС № 19	95,0	5,0	0,0	0,0	0,0
9	ДС № 21	33,3	66,7	0,0	0,0	0,0
10	ДС № 28	52,4	42,9	0,0	0,0	4,8
11	ДС № 30	60,0	40,0	0,0	0,0	0,0
12	ДС № 35	94,7	5,3	0,0	0,0	0,0
13	ДС № 43	97,1	2,9	0,0	0,0	0,0
14	ДС № 49	78,3	21,7	0,0	0,0	0,0
15	ДС № 51	54,1	35,3	0,0	0,0	0,0
16	ДС № 55	95,9	4,1	0,0	0,0	0,0
17	ДС № 56	78,3	21,7	0,0	0,0	0,0
18	ДС № 60	71,4	27,3	0,9	0,0	0,4
19	ДС № 61	85,6	14,4	0,0	0,0	0,0
20	ДС № 62	82,0	17,1	0,9	0,0	0,0

Таблица 7.4 – Интегральные показатели, характеризующие удовлетворенность получателей услуг образовательных организаций Азовского района Ростовской области условиями осуществления образовательной деятельности, баллы

№	Параметры / показатели	ДС № 1	ДС № 2	ДС № 3	ДС № 4	ДС № 6	ДС № 10	ДС № 16	ДС № 19	ДС № 21	ДС № 28
5	Удовлетворенность условиями осуществления образовательной деятельности организаций										
5.1	Доля получателей образовательных услуг, которые готовы рекомендовать организацию родственникам и знакомым	100	93	99	100	100	93	100	100	100	95
5.2	Доля получателей образовательных услуг, удовлетворенных удобством графика работы организации	100	100	100	100	100	100	100	100	100	100
5.3	Доля получателей образовательных услуг, удовлетворенных в целом условиями оказания образовательных услуг в организации	100	99	100	100	100	100	100	100	100	100
с учетом коэффициентов значимости:											
5.1	Доля получателей образовательных услуг, которые готовы рекомендовать организацию родственникам и знакомым (коэффициент значимости показателя – 0,3)	30,0	27,9	29,7	30,0	30,0	27,9	30,0	30,0	30,0	28,5
5.2	Доля получателей образовательных услуг, удовлетворенных удобством графика работы организации (коэффициент значимости показателя – 0,2)	20,0	20,0	20,0	20,0	20,0	20,0	20,0	20,0	20,0	20,0

№	Параметры / показатели	ДС № 1	ДС № 2	ДС № 3	ДС № 4	ДС № 6	ДС № 10	ДС № 16	ДС № 19	ДС № 21	ДС № 28
5.3	Доля получателей образовательных услуг, удовлетворенных в целом условиями оказания образовательных услуг в организации (коэффициент значимости показателя – 0,5)	50,0	49,5	50,0	50,0	50,0	50,0	50,0	50,0	50,0	50,0
	Всего по пп. 5.1-5.3 с учетом коэффициентов значимости (максимум – 100 баллов)	100	97	100	100	100	98	100	100	100	99

окончание таблицы 7.4

№	Параметры / показатели	ДС № 30	ДС № 35	ДС № 43	ДС № 49	ДС № 51	ДС № 55	ДС № 56	ДС № 60	ДС № 61	ДС № 62
5	Удовлетворенность условиями осуществления образовательной деятельности организаций										
5.1	Доля получателей образовательных услуг, которые готовы рекомендовать организацию родственникам и знакомым	100	100	100	100	89	100	100	99	100	99
5.2	Доля получателей образовательных услуг, удовлетворенных удобством графика работы организации	100	100	100	100	100	100	100	100	100	100
5.3	Доля получателей образовательных услуг, удовлетворенных в целом условиями оказания образовательных услуг в организации	100	100	100	100	100	100	100	100	100	100
с учетом коэффициентов значимости:											
5.1	Доля получателей образовательных услуг, которые готовы рекомендовать организацию родственникам и знакомым (коэффициент значимости показателя – 0,3)	30,0	30,0	30,0	30,0	26,7	30,0	30,0	29,7	30,0	29,7
5.2	Доля получателей образовательных услуг, удовлетворенных удобством графика работы организации (коэффициент значимости показателя – 0,2)	20,0	20,0	20,0	20,0	20,0	20,0	20,0	20,0	20,0	20,0

№	Параметры / показатели	ДС № 30	ДС № 35	ДС № 43	ДС № 49	ДС № 51	ДС № 55	ДС № 56	ДС № 60	ДС № 61	ДС № 62
5.3	Доля получателей образовательных услуг, удовлетворенных в целом условиями оказания образовательных услуг в организации (коэффициент значимости показателя – 0,5)	50,0	50,0	50,0	50,0	50,0	50,0	50,0	50,0	50,0	50,0
	Всего по пп. 5.1-5.3 с учетом коэффициентов значимости (максимум – 100 баллов)	100	100	100	100	97	100	100	100	100	100

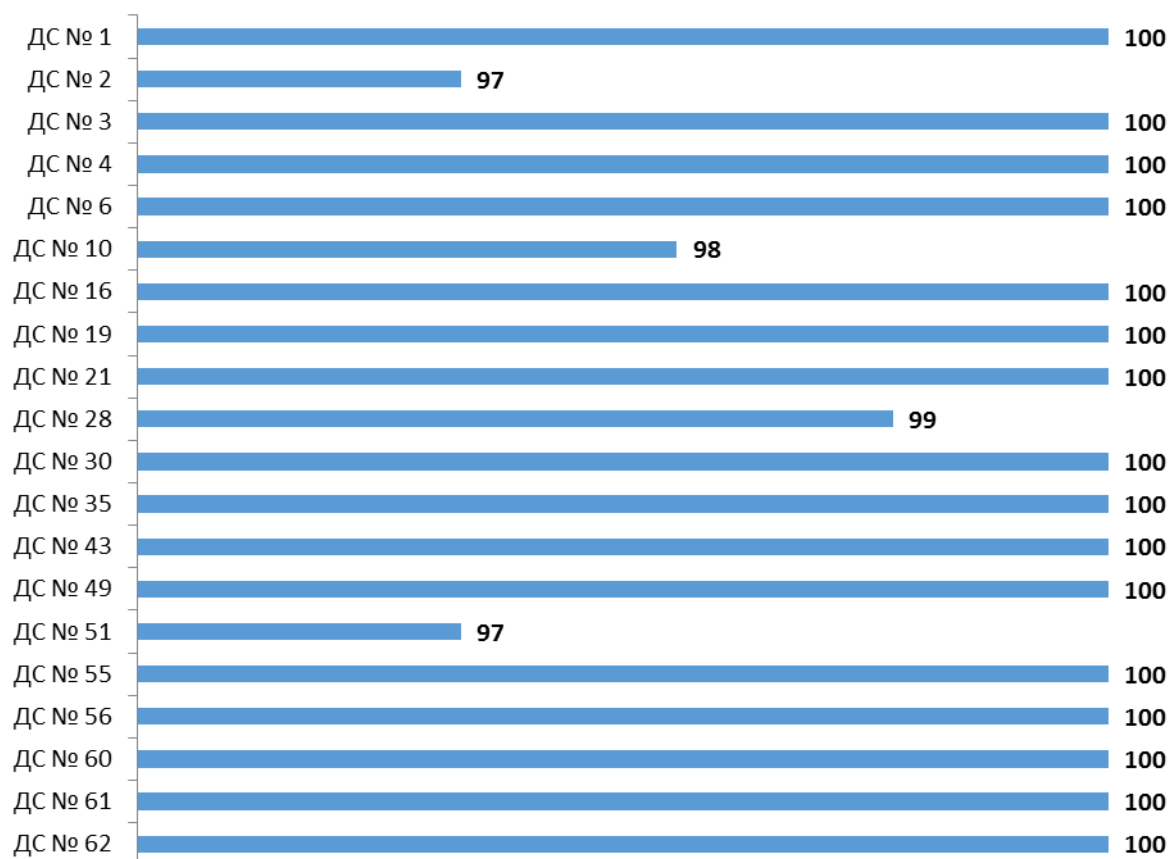


Рисунок 7.1 – Интегральные показатели, характеризующие удовлетворенность получателей услуг образовательных организаций Азовского района Ростовской области условиями осуществления образовательной деятельности, баллы

Анализ интегральных показателей образовательных организаций Азовского района Ростовской области показывает, что в отношении удовлетворенности условиями осуществления образовательной деятельности зафиксированные оценки параметров находятся на высоком уровне:

- по показателю 5.1 – от 26,7 до 30 баллов из 30 возможных;
- по показателю 5.2 – 20 баллов из 20 возможных;
- по показателю 5.3 – от 49,5 до 50 баллов из 50 возможных.

Таким образом, образовательные организации Азовского района Ростовской области показали отличные результаты по показателям данного раздела (от 97 до 100 баллов из 100 возможных) (таблица 7.4, рисунок 7.1).

Таким образом, по данным социологического опроса, потребители услуг высоко оценивают открытость и доступность информации об образовательных организациях, комфортность условий предоставления услуг, в целом неудовлетворительно оценивают доступность услуг для инвалидов, на высоком уровне оценивают доброжелательность и вежливость работников организации, демонстрируют высокую степень удовлетворенности условиями оказания услуг, и готовы рекомендовать образовательные организации Азовского района Ростовской области родственникам и знакомым.

8. Заключение

Таблица 8.1 – Показатели независимой оценки качества условий осуществления образовательной деятельности образовательными организациями – для размещения на <http://bus.gov.ru>

№	Параметры / показатели	ДС № 1	ДС № 2	ДС № 3	ДС № 4	ДС № 6	ДС № 10	ДС № 16	ДС № 19	ДС № 21	ДС № 28
1	Открытость и доступность информации об организации, осуществляющей образовательную деятельность, баллы										
1.1	Соответствие информации о деятельности организации, размещенной на общедоступных информационных ресурсах, её содержанию и порядку (форме) размещения, установленным нормативными правовыми актами	27,6	24,0	26,7	18,9	27,9	21,0	26,7	27,0	22,8	25,8
1.2	Наличие на официальном сайте организации информации о дистанционных способах обратной связи и взаимодействия с получателями услуг	27,0	27,0	27,0	30,0	27,0	27,0	27,0	27,0	27,0	27,0
1.3	Доля получателей образовательных услуг, удовлетворенных открытостью, полнотой и доступностью информации о деятельности организации	40,0	40,0	39,6	40,0	40,0	40,0	40,0	40,0	40,0	40,0
	Итого по разделу 1	95	91	93	89	95	88	94	94	90	93
2	Комфортность условий, в которых осуществляется образовательная деятельность, баллы										
2.1	Обеспечение в организации комфортных условий, в которых осуществляется образовательная деятельность	18,0	30,0	30,0	24,0	30,0	24,0	24,0	30,0	18,0	30,0
2.2	Время ожидания предоставления услуги	31,2	39,6	40,0	36,0	40,0	35,6	36,0	40,0	31,2	40,0
2.3	Доля получателей образовательных услуг, удовлетворенных комфортностью условий, в которых осуществляется образовательная деятельность	28,5	29,1	30,0	30,0	30,0	29,4	30,0	30,0	28,8	30,0
	Итого по разделу 2	78	99	100	90	100	89	90	100	78	100

№	Параметры / показатели	ДС № 1	ДС № 2	ДС № 3	ДС № 4	ДС № 6	ДС № 10	ДС № 16	ДС № 19	ДС № 21	ДС № 28
3	Доступность образовательной деятельности для инвалидов, баллы										
3.1	Оборудование территории, прилегающей к организации, и её помещений с учетом доступности для инвалидов	0,0	0,0	6,0	0,0	6,0	0,0	0,0	0,0	0,0	0,0
3.2	Обеспечение в организации условий доступности, позволяющих инвалидам получать образовательные услуги наравне с другими	0,0	8,0	8,0	8,0	8,0	8,0	8,0	8,0	8,0	8,0
3.3	Доля получателей образовательных услуг, удовлетворенных доступностью образовательных услуг для инвалидов	3,3	2,4	10,8	0,3	5,7	0,0	6,0	0,0	0,0	0,6
	Итого по разделу 3	3	10	25	8	20	8	14	8	8	9
4	Доброжелательность, вежливость работников организации, баллы										
4.1	Доля получателей образовательных услуг, удовлетворенных доброжелательностью, вежливостью работников организации, обеспечивающих первичный контакт и информирование получателя образовательной услуги при непосредственном обращении в организацию	40,0	39,6	40,0	40,0	40,0	40,0	40,0	40,0	40,0	40,0
4.2	Доля получателей образовательных услуг, удовлетворенных доброжелательностью, вежливостью работников организации, обеспечивающих непосредственное оказание образовательной услуги при обращении в организацию	40,0	40,0	40,0	40,0	40,0	40,0	40,0	40,0	40,0	40,0
4.3	Доля получателей образовательных услуг, удовлетворенных доброжелательностью, вежливостью работников организации при использовании дистанционных форм взаимодействия	20,0	19,8	20,0	20,0	20,0	20,0	20,0	20,0	20,0	20,0

№	Параметры / показатели	ДС № 1	ДС № 2	ДС № 3	ДС № 4	ДС № 6	ДС № 10	ДС № 16	ДС № 19	ДС № 21	ДС № 28
	Итого по разделу 4	100	99	100	100	100	100	100	100	100	100
5	Удовлетворенность условиями оказания услуг, баллы										
5.1	Доля получателей образовательных услуг, которые готовы рекомендовать организацию родственникам и знакомым	30,0	27,9	29,7	30,0	30,0	27,9	30,0	30,0	30,0	28,5
5.2	Доля получателей образовательных услуг, удовлетворенных удобством графика работы организации	20,0	20,0	20,0	20,0	20,0	20,0	20,0	20,0	20,0	20,0
5.3	Доля получателей образовательных услуг, удовлетворенных в целом условиями оказания образовательных услуг в организации	50,0	49,5	50,0	50,0	50,0	50,0	50,0	50,0	50,0	50,0
	Итого по разделу 5	100	97	100	100	100	98	100	100	100	99
	Итого по разделам 1-5 (интегральный показатель)	376	396	418	387	415	383	398	402	376	401
	Показатель оценки качества по организации (в среднем по разделам 1-5)	75	79	84	77	83	77	80	80	75	80

окончание таблицы 8.1

№	Параметры / показатели	ДС № 30	ДС № 35	ДС № 43	ДС № 49	ДС № 51	ДС № 55	ДС № 56	ДС № 60	ДС № 61	ДС № 62
1	Открытость и доступность информации об организации, осуществляющей образовательную деятельность, баллы										
1.1	Соответствие информации о деятельности организации, размещенной на общедоступных информационных ресурсах, её содержанию и порядку (форме) размещения, установленным нормативными правовыми актами	23,4	25,2	27,9	26,7	25,5	28,2	23,7	29,1	27,3	21,6
1.2	Наличие на официальном сайте организации информации о дистанционных способах обратной связи и взаимодействия с получателями услуг	27,0	27,0	27,0	27,0	27,0	27,0	27,0	27,0	27,0	27,0
1.3	Доля получателей образовательных услуг, удовлетворенных открытостью, полнотой и доступностью информации о деятельности организации	40,0	40,0	40,0	40,0	38,8	40,0	40,0	40,0	40,0	40,0
	Итого по разделу 1	90	92	95	94	91	95	91	96	94	89
2	Комфортность условий, в которых осуществляется образовательная деятельность, баллы										
2.1	Обеспечение в организации комфортных условий, в которых осуществляется образовательная деятельность	24,0	12,0	30,0	30,0	30,0	30,0	24,0	30,0	30,0	30,0
2.2	Время ожидания предоставления услуги	36,0	28,0	40,0	40,0	38,8	40,0	36,0	40,0	40,0	40,0
2.3	Доля получателей образовательных услуг, удовлетворенных комфортностью условий, в которых осуществляется образовательная деятельность	30,0	30,0	30,0	30,0	27,9	30,0	30,0	29,7	30,0	30,0
	Итого по разделу 2	90	70	100	100	97	100	90	100	100	100

№	Параметры / показатели	ДС № 30	ДС № 35	ДС № 43	ДС № 49	ДС № 51	ДС № 55	ДС № 56	ДС № 60	ДС № 61	ДС № 62
3	Доступность образовательной деятельности для инвалидов, баллы										
3.1	Оборудование территории, прилегающей к организации, и её помещений с учетом доступности для инвалидов	6,0	0,0	0,0	24,0	12,0	6,0	6,0	0,0	0,0	6,0
3.2	Обеспечение в организации условий доступности, позволяющих инвалидам получать образовательные услуги наравне с другими	16,0	8,0	0,0	8,0	8,0	8,0	16,0	8,0	8,0	8,0
3.3	Доля получателей образовательных услуг, удовлетворенных доступностью образовательных услуг для инвалидов	5,7	0,9	1,2	8,7	9,9	3,9	10,5	0,6	4,5	11,1
	Итого по разделу 3	28	9	1	41	30	18	33	9	13	25
4	Доброжелательность, вежливость работников организации, баллы										
4.1	Доля получателей образовательных услуг, удовлетворенных доброжелательностью, вежливостью работников организации, обеспечивающих первичный контакт и информирование получателя образовательной услуги при непосредственном обращении в организацию	40,0	39,6	40,0	40,0	38,4	40,0	40,0	40,0	40,0	40,0
4.2	Доля получателей образовательных услуг, удовлетворенных доброжелательностью, вежливостью работников организации, обеспечивающих непосредственное оказание образовательной услуги при обращении в организацию	40,0	40,0	40,0	40,0	39,6	40,0	40,0	40,0	40,0	40,0
4.3	Доля получателей образовательных услуг, удовлетворенных доброжелательностью, вежливостью работников организации при использовании дистанционных форм взаимодействия	20,0	20,0	20,0	20,0	19,0	20,0	20,0	20,0	20,0	20,0

№	Параметры / показатели	ДС № 30	ДС № 35	ДС № 43	ДС № 49	ДС № 51	ДС № 55	ДС № 56	ДС № 60	ДС № 61	ДС № 62
	Итого по разделу 4	100	100	100	100	97	100	100	100	100	100
5	Удовлетворенность условиями оказания услуг, баллы										
5.1	Доля получателей образовательных услуг, которые готовы рекомендовать организацию родственникам и знакомым	30,0	30,0	30,0	30,0	26,7	30,0	30,0	29,7	30,0	29,7
5.2	Доля получателей образовательных услуг, удовлетворенных удобством графика работы организации	20,0	20,0	20,0	20,0	20,0	20,0	20,0	20,0	20,0	20,0
5.3	Доля получателей образовательных услуг, удовлетворенных в целом условиями оказания образовательных услуг в организации	50,0	50,0	50,0	50,0	50,0	50,0	50,0	50,0	50,0	50,0
	Итого по разделу 5	100	100	100	100	97	100	100	100	100	100
	Итого по разделам 1-5 (интегральный показатель)	408	371	396	435	412	413	414	405	407	414
	Показатель оценки качества по организации (в среднем по разделам 1-5)	82	74	79	87	82	83	83	81	81	83

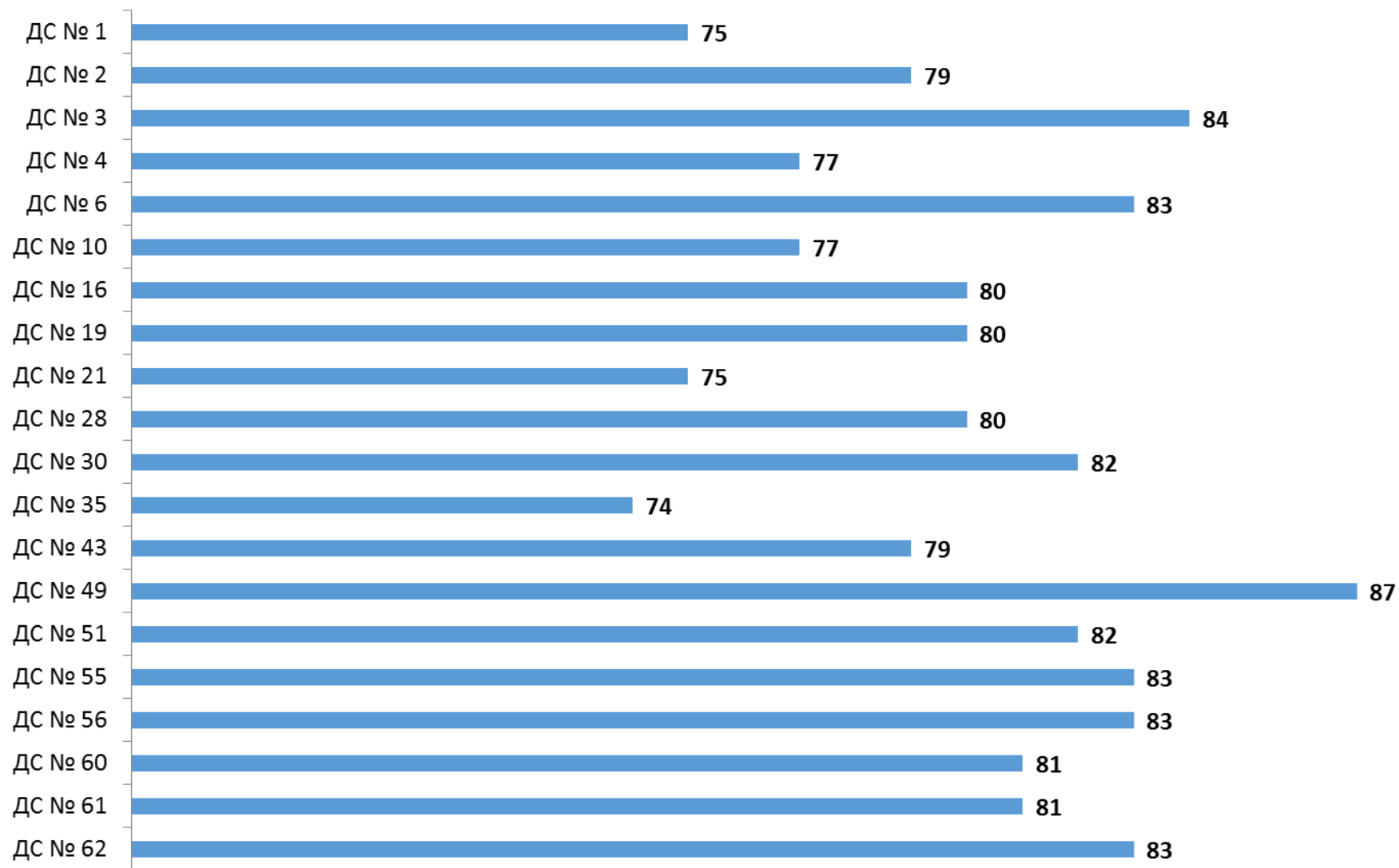


Рисунок 8.1 – Показатели оценки качества по образовательным организациям Азовского района Ростовской области, характеризующие качество условий осуществления образовательной деятельности, баллы

9. Выводы и предложения по совершенствованию деятельности образовательных организаций Азовского района Ростовской области

9.1 Выводы

Результаты сбора и обобщения информации о качестве условий осуществления образовательной деятельности образовательными организациями Азовского района Ростовской области позволяют сделать следующие общие выводы:

1. По открытости и доступности информации об образовательных организациях:

1.1 На сайтах анализируемых общеобразовательных школ Азовского района Ростовской области наиболее часто фиксируются следующие виды дефицитов:

- отсутствие информации об использовании при реализации образовательных программ электронного обучения и дистанционных образовательных технологий;

- отсутствие сведений о доступности материально-технического обеспечения (МТО) организации для использования инвалидами и лицами с ОВЗ.

- отсутствие сведений о доступности МТО организации для использования инвалидами и лицами с ОВЗ.

1.2 Необходимо размещать на сайте большой объем документов, регламентирующих и характеризующих деятельность организации (учредительные документы, локальные нормативные акты, плановые и отчетные документы за соответствующие периоды времени).

1.3 Желательно размещать на сайте более подробное описание материально-технического обеспечения организации, ориентированное, в первую очередь, на получателей услуг.

1.4 На официальных сайтах отдельных образовательных организаций отсутствуют отдельные способы осуществления дистанционной обратной связи и взаимодействия с получателями услуг:

- отсутствует раздел (или информация) «Часто задаваемые вопросы»;
- не обеспечена техническая возможность выражения получателем услуг мнения о качестве оказания услуг (наличие анкеты для опроса граждан или гиперссылки на нее).

1.5 В рамках этого раздела на основе изучения мнения респондентов осуществлена оценка доли получателей образовательных услуг, удовлетворенных открытостью, полнотой и доступностью информации о деятельности организаций, размещенной на информационных стендах, на сайте в информационно-телекоммуникационной сети «Интернет».

1.6 Анализ результатов восприятия получателями услуг открытости, полноты и доступности информации об образовательных организациях Азовского района Ростовской области показывает, что респонденты высоко оценивают изучаемые параметры (доля удовлетворенных получателей услуг, средние оценки параметров):

- удовлетворенность открытостью, полнотой и доступностью информации о деятельности организации, размещенной на информационных стендах (оценки удовлетворенности изменяются в пределах от 98,6% до 100,0%, средние оценки параметра – от 99 до 100 баллов);

- удовлетворенность открытостью, полнотой и доступностью информации о деятельности организации, размещенной на сайте в сети «Интернет» (оценки удовлетворенности изменяются в пределах от 95,3% до 100,0%, средние оценки параметра – от 95 до 100 баллов).

1.7 Анализ интегральных показателей, характеризующих открытость и доступность информации об образовательных организациях Азовского района Ростовской области показывает, что зафиксированные оценки параметров находятся на достаточно высоком уровне:

- по показателю 1.1 – от 18,9 до 29,1 балла из 30 возможных;

- по показателю 1.2 – от 27 до 30 баллов из 30 возможных;
- по показателю 1.3 – от 38,8 до 40 баллов из 40 возможных.

Таким образом, анализируемые образовательные организации Азовского района Ростовской области показали высокие результаты по показателям данного раздела (от 88 до 96 баллов из 100 возможных).

2. По комфортности условий, в которых осуществляется образовательная деятельность:

2.1 Значения параметров (показателей) по разделу 2.1 демонстрируют отсутствие в анализируемых организациях существенных дефицитов / недостатков по показателям, характеризующим комфортность условий осуществления образовательной деятельности.

2.2 Вместе с тем, в отдельных образовательных организациях Азовского района Ростовской области наиболее часто фиксируется отсутствие комфортной зона отдыха (ожидания), оборудованной соответствующей мебелью, отсутствие доступности питьевой воды, а также отсутствие доступности санитарно-гигиенических помещений.

2.3 В рамках этого раздела на основе изучения мнения получателей услуг осуществлена оценка доли получателей образовательных услуг, удовлетворенных комфортностью условий осуществления образовательной деятельности в образовательных организациях Азовского района Ростовской области.

2.4 Анализ результатов восприятия получателями услуг комфортности условий осуществления образовательной деятельности в образовательных организациях Азовского района Ростовской области показывает, что респонденты высоко оценивают изучаемые параметры (доля удовлетворенных получателей услуг, средние значения оценки параметров):

- удовлетворенность наличием комфортной зоны отдыха (ожидания), оборудованной соответствующей мебелью (оценки удовлетворенности

изменяются в пределах от 90,7% до 100,0%, средние оценки параметра – от 91 до 100 баллов);

- удовлетворенность наличием и понятностью навигации внутри организации (оценки удовлетворенности изменяются в пределах от 87,2% до 100,0%, средние оценки параметра – от 87 до 100 баллов);

- удовлетворенность наличием и доступностью питьевой воды (оценки удовлетворенности изменяются в пределах от 76,3% до 100,0%, средние оценки параметра – от 76 до 100 баллов);

- удовлетворенность наличием и доступностью санитарно-гигиенических помещений (оценки удовлетворенности изменяются в пределах от 96,0% до 100,0%, средние оценки параметра – от 96 до 100 баллов);

- удовлетворенность санитарным состоянием помещений организации (оценки удовлетворенности изменяются в пределах от 97,7% до 100,0%, средние оценки параметра – от 98 до 100 баллов).

2.5 Анализ интегральных показателей образовательных организаций Азовского района Ростовской области показывает, что в отношении комфортности условий осуществления образовательной деятельности зафиксированные оценки параметров находятся на достаточно высоком уровне:

- по показателю 2.1 – от 12 до 30 баллов из 30 возможных;

- по показателю 2.3 – от 27,9 до 30 баллов из 30 возможных.

Таким образом, образовательные организации Азовского района Ростовской области показали как средние, так и высокие результаты по показателям данного раздела (от 70 до 100 баллов из 100 возможных).

3. По доступности образовательной деятельности для инвалидов:

3.1 По показателю 3.1 «Оборудование территории, прилегающей к организации, и помещений с учетом доступности для инвалидов» в анализируемых образовательных организациях наиболее часто фиксируются следующие дефициты:

1) Отсутствие выделенных стоянок для автотранспортных средств инвалидов.

2) Отсутствие адаптированных лифтов, поручней, расширенных дверных проемов.

3) Отсутствие адаптированных лифтов, поручней, расширенных дверных проемов.

4) Отсутствие сменных кресел-колясок.

5) Отсутствие специально оборудованных санитарно-гигиенических помещений в организации.

3.2 По показателю 3.2 «Обеспечение в организации условий доступности, позволяющих инвалидам получать образовательные услуги наравне с другими» в анализируемых образовательных организациях наиболее часто фиксируются следующие дефициты:

1) Отсутствие дублирования для инвалидов по слуху и зрению звуковой и зрительной информации.

2) Отсутствие дублирования надписей, знаков и иной текстовой и графической информации знаками, выполненными рельефно-точечным шрифтом Брайля.

3) Отсутствие возможности предоставления инвалидам по слуху (слуху и зрению) услуг сурдопереводчика (тифлосурдопереводчика).

4) Отсутствие возможности предоставления помощи, оказываемой работниками организации, прошедшими необходимое обучение (инструктирование), по сопровождению инвалидов в помещении организации.

5) Отсутствие возможности предоставления образовательных услуг в дистанционном режиме или на дому.

3.3 В рамках этого раздела на основе изучения мнения респондентов осуществлена оценка доли получателей образовательных услуг, удовлетворенных доступностью образовательных услуг для инвалидов в образовательных организациях Азовского района Ростовской области.

3.4 Анализ результатов восприятия получателями услуг доступности образовательных услуг для инвалидов в образовательных организациях Азовского района Ростовской области показывает, что респонденты в большинстве случаев в целом неудовлетворительно оценивают изучаемые параметры. Зафиксирован значительный разброс значений удовлетворенности потребителей по параметрам п. 3.3, а также зафиксированы низкие или нулевые значения по ряду параметров.

3.5 Анализ интегральных показателей образовательных организаций Азовского района Ростовской области показывает, что в отношении доступности образовательных услуг для инвалидов в анализируемых образовательных организациях зафиксированные оценки параметров демонстрируют значительный разброс:

- по показателю 3.1 – от 0 до 24 баллов из 30 возможных;
- по показателю 3.2 – от 0 до 16 баллов из 40 возможных;
- по показателю 3.3 – от 0 до 11,1 балла из 30 возможных.

Таким образом, образовательные организации Азовского района Ростовской области показали как удовлетворительные, так и неудовлетворительные результаты по показателям данного раздела (от 1 до 41 балла из 100 возможных).

4. По доброжелательности, вежливости работников организации:

4.1 Анализ результатов восприятия получателями образовательных услуг доброжелательности, вежливости работников образовательных организаций Азовского района Ростовской области показывает, что респонденты высоко оценивают изучаемые параметры (доля удовлетворенных получателей услуг, средние значения оценки параметров):

- доброжелательность, вежливость работников организации, обеспечивающих первичный контакт и информирование получателя образовательной услуги при непосредственном обращении в организацию (оценки удовлетворенности изменяются в пределах от 96,0% до 100,0%, средние оценки параметра – от 96 до 100 баллов);

- доброжелательность, вежливость работников организации, обеспечивающих непосредственное оказание образовательной услуги при обращении в организацию (оценки удовлетворенности изменяются в пределах от 99,4% до 100,0%, средние оценки параметра – от 99 до 100 баллов);

- доброжелательность, вежливость работников организации при использовании дистанционных форм взаимодействия (оценки удовлетворенности изменяются в пределах от 95,2% до 100,0%, средние оценки параметра – от 95 до 100 баллов).

4.2 Анализ интегральных показателей образовательных организаций Азовского района Ростовской области показывает, что в отношении доброжелательности и вежливости работников анализируемых организаций зафиксированные оценки параметров находятся на высоком уровне:

- по показателю 4.1 – от 38,4 до 40 баллов из 40 возможных;

- по показателю 4.2 – от 39,6 до 40 баллов из 40 возможных;

- по показателю 4.3 – от 19,0 до 20 баллов из 20 возможных.

Таким образом, образовательные организации Азовского района Ростовской области показали отличные результаты по показателям данного раздела (от 97 до 100 баллов из 100 возможных).

5. По удовлетворенности условиями оказания услуг:

5.1 Результаты опроса по разделу «удовлетворенность условиями осуществления образовательной деятельности» образовательных организаций Азовского района Ростовской области показывают, что респонденты высоко оценивают изучаемые параметры (доля удовлетворенных получателей услуг, средние значения оценки параметров) (таблицы 7.1-7.3):

- готовность рекомендовать организацию родственникам и знакомым (оценки удовлетворенности изменяются в пределах от 89,4% до 100,0%, средние оценки параметра – от 89 до 100 баллов);

- удовлетворенность удобством графика работы организации (оценки удовлетворенности – 100,0%, средние оценки параметра – 100 баллов);

- удовлетворенность в целом условиями оказания образовательных услуг в организации (оценки удовлетворенности изменяются в пределах от 98,8% до 100,0%, средние оценки параметра – от 99 до 100 баллов).

5.2 Анализ интегральных показателей образовательных организаций Азовского района Ростовской области показывает, что в отношении удовлетворенности условиями осуществления образовательной деятельности зафиксированные оценки параметров находятся на высоком уровне:

- по показателю 5.1 – от 26,7 до 30 баллов из 30 возможных;
- по показателю 5.2 – 20 баллов из 20 возможных;
- по показателю 5.3 – от 49,5 до 50 баллов из 50 возможных.

Таким образом, образовательные организации Азовского района Ростовской области показали отличные результаты по показателям данного раздела (от 97 до 100 баллов из 100 возможных).

Таким образом, по данным социологического опроса, потребители услуг высоко оценивают открытость и доступность информации об образовательных организациях, комфортность условий предоставления услуг, в целом неудовлетворительно оценивают доступность услуг для инвалидов, на высоком уровне оценивают доброжелательность и вежливость работников организации, демонстрируют высокую степень удовлетворенности условиями оказания услуг, и готовы рекомендовать образовательные организации Азовского района Ростовской области родственникам и знакомым.

9.2 Предложения по совершенствованию деятельности образовательных организаций

Администрации Азовского района Ростовской области, имеющей подведомственные образовательные организации, можно предложить:

1) Направить отчет для ознакомления и принятия мер реагирования руководителям образовательных организаций, принимавших участие в проведении независимой оценки качества.

2) Подготовить план мероприятий по устранению выявленных недостатков, в котором, в частности, предусмотреть (применительно к сайтам образовательных организаций):

- оптимизацию структуры и повышение степени наполняемости сайтов образовательных организаций актуальными данными, информирующими потребителей образовательных услуг обо всех необходимых аспектах деятельности организаций;

- повышение доступности различных способов осуществления дистанционной обратной связи и взаимодействия с получателями образовательных услуг;

- размещение на сайте образовательных организаций более подробного описания материально-технического обеспечения образовательных организаций, ориентированного, в первую очередь, на получателей услуг.

3) Принять меры по совершенствованию материально-технической базы и организации работы в образовательных организациях, обеспечивающие доступность услуг для инвалидов и маломобильных граждан, по тем направлениям, где выявлены дефициты и значительное число неудовлетворительных оценок респондентов.

4) Проанализировать результаты социологического опроса потребителей услуг образовательных организаций, и в пределах своей компетенции разработать точечные мероприятия по оптимизации проанализированных аспектов деятельности организаций.

5) Направить информацию о выявленных типовых недостатках в подведомственные образовательные организации, не участвовавшие в исследовании, с требованием к установленному сроку провести проверку, модернизацию и актуализацию официальных сайтов образовательных организаций, принять меры по другим проблемным вопросам, выявленным в настоящем исследовании, с предоставлением отчетов.

6) Всем руководителям подведомственных образовательных организаций ознакомиться с методикой проведения независимой оценки качества и использовать её показатели в рамках процедуры планирования работы организации.

Приложения

Приложение 1 – Показатели, характеризующие общие критерии оценки качества условий осуществления образовательной деятельности организациями, осуществляющими образовательную деятельность (далее – организация)

№	Показатель	Единица измерения (значение показателя)	Способ измерения и порядок выставления оценки
1	Открытость и доступность информации об организации, осуществляющей образовательную деятельность		
1.1	Соответствие информации о деятельности организации, размещенной на общедоступных информационных ресурсах, её содержанию и порядку (форме) размещения, установленным нормативными правовыми актами:	Коэффициент значимости показателя – 0,3	Мониторинг размещения информации на информационных стендах в помещении организации и на официальном сайте организации. Полученные по пп. 1.1.1-1.1.2 баллы складываются. Сумма баллов делится на 2, результат округляется до целого числа = количество баллов по показателю 1.1
1.1.1	на информационных стендах в помещении организации;	Баллы (от 0 до 100)	Мониторинг информационных стендов организации, непосредственное определение % наличия требуемой актуальной информации. Баллы выставляются по правилам, изложенным в Приложении 2.
1.1.2	на официальном сайте организации в информационно-телекоммуникационной сети «Интернет» (далее – сайт).	Баллы (от 0 до 100)	Мониторинг сайта организации, непосредственное определение % наличия требуемой актуальной информации. Баллы выставляются по правилам, изложенным в Приложении 2.
КОЛИЧЕСТВО БАЛЛОВ ПО ПОКАЗАТЕЛЮ 1.1 УМНОЖАЕТСЯ НА КОЭФФИЦИЕНТ 0,3 = ЗНАЧЕНИЕ ПОКАЗАТЕЛЯ 1.1 (максимальное значение 30)			

№	Показатель	Единица измерения (значение показателя)	Способ измерения и порядок выставления оценки
1.2	Наличие на официальном сайте организации информации о дистанционных способах обратной связи и взаимодействия с получателями услуг: - телефона; - электронной почты; - электронных сервисов (форма для подачи электронного обращения (жалобы, предложения), получение консультации по оказываемым услугам и пр.); - раздел «Часто задаваемые вопросы»; - обеспечение технической возможности выражения получателями образовательных услуг мнения о качестве оказания услуг (наличие анкеты для опроса граждан или гиперссылки на нее).	Баллы (от 0 до 100) Коэффициент значимости показателя – 0,3	Мониторинг сайта организации, непосредственное определение наличия и функционирования на официальном сайте организации дистанционных способов обратной связи и взаимодействия с получателями услуг. За каждый функционирующий дистанционный способ взаимодействия с получателями услуг присваивается по 30 баллов. При наличии более трех дистанционных способов присваивается 100 баллов.
КОЛИЧЕСТВО БАЛЛОВ ПО ПОКАЗАТЕЛЮ 1.2 УМНОЖАЕТСЯ НА КОЭФФИЦИЕНТ 0,3 = ЗНАЧЕНИЕ ПОКАЗАТЕЛЯ 1.2 (максимальное значение 30)			
1.3	Доля получателей образовательных услуг, удовлетворенных открытостью, полнотой и доступностью информации о деятельности организации, размещенной:	Коэффициент значимости показателя – 0,4	Оценка значения показателя осуществляется на основе данных социологического опроса получателей (потребителей) образовательных услуг организации. Сумма целых чисел по вопросам пп. 1.3.1-1.3.2 делится на 2, округляется до целого числа. Целое число = количество баллов.
1.3.1	на информационных стендах в помещении организации (в % от общего числа опрошенных получателей образовательных услуг);	Баллы (от 0 до 100)	Вычисляется % положительных ответов (варианты ответов – «отлично», «хорошо», «удовлетворительно») от общего числа опрошенных получателей услуг, полученный результат округляется до целого числа.

№	Показатель	Единица измерения (значение показателя)	Способ измерения и порядок выставления оценки
1.3.2	на официальном сайте организации (в % от общего числа опрошенных получателей образовательных услуг).	Баллы (от 0 до 100)	Вычисляется % положительных ответов (варианты ответов – «отлично», «хорошо», «удовлетворительно») от общего числа опрошенных получателей услуг, полученный результат округляется до целого числа.
КОЛИЧЕСТВО БАЛЛОВ ПО ПОКАЗАТЕЛЮ 1.3 УМНОЖАЕТСЯ НА КОЭФФИЦИЕНТ 0,4 = ЗНАЧЕНИЕ ПОКАЗАТЕЛЯ 1.3 (максимальное значение 40)			
Значение показателя 1 = 1.1 + 1.2 + 1.3 (максимальное значение 100 баллов) *			
2	Комфортность условий, в которых осуществляется образовательная деятельность		
2.1	Обеспечение в организации комфортных условий, в которых осуществляется образовательная деятельность: - наличие комфортной зоны отдыха (ожидания), оборудованной соответствующей мебелью; - наличие и понятность навигации внутри организации; - наличие и доступность питьевой воды; - наличие и доступность санитарно-гигиенических помещений; - санитарное состояние помещений организации.	Баллы (от 0 до 100) Коэффициент значимости показателя – 0,3	Мониторинг обеспечения в организации комфортных условий, в которых осуществляется образовательная деятельность. За каждое комфортное условие для предоставления услуг присваивается по 20 баллов.
КОЛИЧЕСТВО БАЛЛОВ ПО ПОКАЗАТЕЛЮ 2.1 УМНОЖАЕТСЯ НА КОЭФФИЦИЕНТ 0,3 = ЗНАЧЕНИЕ ПОКАЗАТЕЛЯ 2.1 (максимальное значение 30)			
2.2	Время ожидания предоставления услуги	Баллы (от 0 до 100) Коэффициент значимости показателя – 0,4	В сфере образования показатель не применяется. При расчете итогового значения показателя «Комфортность условий, в которых осуществляется образовательная деятельность» показатель 2.2 рассчитывается как среднее арифметическое количество баллов по показателям 2.1 и 2.3. Полученный результат округляется до целого числа = количество баллов по показателю 2.2.

№	Показатель	Единица измерения (значение показателя)	Способ измерения и порядок выставления оценки
КОЛИЧЕСТВО БАЛЛОВ ПО ПОКАЗАТЕЛЮ 2.2 УМНОЖАЕТСЯ НА КОЭФФИЦИЕНТ 0,4 = ЗНАЧЕНИЕ ПОКАЗАТЕЛЯ 2.2 (максимальное значение 40)			
2.3	Доля получателей образовательных услуг, удовлетворенных комфортностью условий, в которых осуществляется образовательная деятельность (в % от общего числа опрошенных получателей образовательных услуг)	Баллы (от 0 до 100) Коэффициент значимости показателя – 0,3	Оценка значения показателя осуществляется на основе данных социологического опроса получателей (потребителей) образовательных услуг организации. Вычисляется % положительных ответов (варианты ответов – «отлично», «хорошо», «удовлетворительно») от общего числа опрошенных получателей услуг, полученный результат округляется до целого числа. Целое число = количество баллов.
КОЛИЧЕСТВО БАЛЛОВ ПО ПОКАЗАТЕЛЮ 2.3 УМНОЖАЕТСЯ НА КОЭФФИЦИЕНТ 0,3 = ЗНАЧЕНИЕ ПОКАЗАТЕЛЯ 2.3 (максимальное значение 30)			
Значение показателя 2 = 2.1 + 2.2 + 2.3 (максимальное значение 100 баллов) *			
3	Доступность образовательной деятельности для инвалидов		
3.1	Оборудование территории, прилегающей к организации, и её помещений с учетом доступности для инвалидов: - оборудование входных групп пандусами (подъемными платформами); - наличие выделенных стоянок для автотранспортных средств инвалидов; - наличие адаптированных лифтов, поручней, расширенных дверных проемов; - наличие сменных кресел-колясок; - наличие специально оборудованных санитарно-гигиенических помещений в организации.	Баллы (от 0 до 100) Коэффициент значимости показателя – 0,3	Мониторинг оборудования территории, прилегающей к организации, и её помещений с учетом доступности для инвалидов. За каждое условие доступности организации для инвалидов присваивается по 20 баллов.
КОЛИЧЕСТВО БАЛЛОВ ПО ПОКАЗАТЕЛЮ 3.1 УМНОЖАЕТСЯ НА КОЭФФИЦИЕНТ 0,3 = ЗНАЧЕНИЕ ПОКАЗАТЕЛЯ 3.1 (максимальное значение 30)			

№	Показатель	Единица измерения (значение показателя)	Способ измерения и порядок выставления оценки
3.2	<p>Обеспечение в организации условий доступности, позволяющих инвалидам получать образовательные услуги наравне с другими, включая:</p> <ul style="list-style-type: none"> - дублирование для инвалидов по слуху и зрению звуковой и зрительной информации; - дублирование надписей, знаков и иной текстовой и графической информации знаками, выполненными рельефно-точечным шрифтом Брайля; - возможность предоставления инвалидам по слуху (слуху и зрению) услуг сурдопереводчика (тифлосурдопереводчика); - наличие альтернативной версии сайта организации для инвалидов по зрению; - помощь, оказываемая работниками организации, прошедшими необходимое обучение (инструктирование), по сопровождению инвалидов в помещении организации; - наличие возможности предоставления образовательных услуг в дистанционном режиме или на дому. 	<p>Баллы (от 0 до 100) Коэффициент значимости показателя – 0,4</p>	<p>Мониторинг обеспечения в организации условий доступности, позволяющих инвалидам получать услуги наравне с другими. За каждое условие доступности, позволяющее получать образовательные услуги наравне с другими, присваивается по 20 баллов. При наличии более пяти условий доступности присваивается 100 баллов.</p>
<p>КОЛИЧЕСТВО БАЛЛОВ ПО ПОКАЗАТЕЛЮ 3.2 УМНОЖАЕТСЯ НА КОЭФФИЦИЕНТ 0,4 = ЗНАЧЕНИЕ ПОКАЗАТЕЛЯ 3.2 (максимальное значение 40)</p>			

№	Показатель	Единица измерения (значение показателя)	Способ измерения и порядок выставления оценки
3.3	Доля получателей образовательных услуг, удовлетворенных доступностью образовательных услуг для инвалидов (в % от общего числа опрошенных получателей образовательных услуг - инвалидов)	Баллы (от 0 до 100) Коэффициент значимости показателя – 0,3	Оценка значения показателя осуществляется на основе данных социологического опроса получателей (потребителей) образовательных услуг организации. Вычисляется средний % положительных ответов (вариант ответа – «Да») от общего числа опрошенных получателей услуг-инвалидов, полученный результат округляется до целого числа. Целое число = количество баллов.
КОЛИЧЕСТВО БАЛЛОВ ПО ПОКАЗАТЕЛЮ 3.3 УМНОЖАЕТСЯ НА КОЭФФИЦИЕНТ 0,3 = ЗНАЧЕНИЕ ПОКАЗАТЕЛЯ 3.3 (максимальное значение 30)			
Значение показателя 3 = 3.1 + 3.2 + 3.3 (максимальное значение 100 баллов) *			
4	Доброжелательность, вежливость работников организации		
4.1	Доля получателей образовательных услуг, удовлетворенных доброжелательностью, вежливостью работников организации, обеспечивающих первичный контакт и информирование получателя образовательной услуги при непосредственном обращении в организацию (<i>работники приемной комиссии, секретариата, учебной части и пр.</i>) (в % от общего числа опрошенных получателей образовательных услуг)	Баллы (от 0 до 100) Коэффициент значимости показателя – 0,4	Оценка значения показателя осуществляется на основе данных социологического опроса получателей (потребителей) образовательных услуг организации. Вычисляется % положительных ответов (варианты ответов – «отлично», «хорошо», «удовлетворительно») от общего числа опрошенных получателей услуг, полученный результат округляется до целого числа. Целое число = количество баллов.
КОЛИЧЕСТВО БАЛЛОВ ПО ПОКАЗАТЕЛЮ 4.1 УМНОЖАЕТСЯ НА КОЭФФИЦИЕНТ 0,4 = ЗНАЧЕНИЕ ПОКАЗАТЕЛЯ 4.1 (максимальное значение 40)			

№	Показатель	Единица измерения (значение показателя)	Способ измерения и порядок выставления оценки
4.2	Доля получателей образовательных услуг, удовлетворенных доброжелательностью, вежливостью работников организации, обеспечивающих непосредственное оказание образовательной услуги при обращении в организацию (<i>преподаватели, воспитатели, тренеры, инструкторы и пр.</i>) (в % от общего числа опрошенных получателей образовательных услуг)	Баллы (от 0 до 100) Коэффициент значимости показателя – 0,4	Оценка значения показателя осуществляется на основе данных социологического опроса получателей (потребителей) образовательных услуг организации. Вычисляется % положительных ответов (варианты ответов – «отлично», «хорошо», «удовлетворительно») от общего числа опрошенных получателей услуг, полученный результат округляется до целого числа. Целое число = количество баллов.
КОЛИЧЕСТВО БАЛЛОВ ПО ПОКАЗАТЕЛЮ 4.2 УМНОЖАЕТСЯ НА КОЭФФИЦИЕНТ 0,4 = ЗНАЧЕНИЕ ПОКАЗАТЕЛЯ 4.2 (максимальное значение 40)			
4.3	Доля получателей образовательных услуг, удовлетворенных доброжелательностью, вежливостью работников организации при использовании дистанционных форм взаимодействия (в % от общего числа опрошенных получателей образовательных услуг)	Баллы (от 0 до 100) Коэффициент значимости показателя – 0,2	Оценка значения показателя осуществляется на основе данных социологического опроса получателей (потребителей) образовательных услуг организации. Вычисляется % положительных ответов (варианты ответов – «отлично», «хорошо», «удовлетворительно») от общего числа опрошенных получателей услуг, полученный результат округляется до целого числа. Целое число = количество баллов.
КОЛИЧЕСТВО БАЛЛОВ ПО ПОКАЗАТЕЛЮ 4.3 УМНОЖАЕТСЯ НА КОЭФФИЦИЕНТ 0,2 = ЗНАЧЕНИЕ ПОКАЗАТЕЛЯ 4.3 (максимальное значение 20)			
Значение показателя 4 = 4.1 + 4.2 + 4.3 (максимальное значение 100 баллов) *			

№	Показатель	Единица измерения (значение показателя)	Способ измерения и порядок выставления оценки
5	Удовлетворенность условиями осуществления образовательной деятельности организаций		
5.1	Доля получателей образовательных услуг, которые готовы рекомендовать организацию родственникам и знакомым (могли бы ее рекомендовать, если бы была возможность выбора организации) (в % от общего числа опрошенных получателей образовательных услуг)	Баллы (от 0 до 100) Коэффициент значимости показателя – 0,3	Оценка значения показателя осуществляется на основе данных социологического опроса получателей (потребителей) образовательных услуг организации. Вычисляется % положительных ответов (варианты ответов – «определенно готов», «скорее готов») от общего числа опрошенных получателей услуг, полученный результат округляется до целого числа. Целое число = количество баллов.
КОЛИЧЕСТВО БАЛЛОВ ПО ПОКАЗАТЕЛЮ 5.1 УМНОЖАЕТСЯ НА КОЭФФИЦИЕНТ 0,3 = ЗНАЧЕНИЕ ПОКАЗАТЕЛЯ 5.1 (максимальное значение 30)			
5.2	Доля получателей образовательных услуг, удовлетворенных удобством графика работы организации (в % от общего числа опрошенных получателей образовательных услуг)	Баллы (от 0 до 100) Коэффициент значимости показателя – 0,2	Оценка значения показателя осуществляется на основе данных социологического опроса получателей (потребителей) образовательных услуг организации. Вычисляется % положительных ответов (варианты ответов – «отлично», «хорошо», «удовлетворительно») от общего числа опрошенных получателей услуг, полученный результат округляется до целого числа. Целое число = количество баллов.
КОЛИЧЕСТВО БАЛЛОВ ПО ПОКАЗАТЕЛЮ 5.2 УМНОЖАЕТСЯ НА КОЭФФИЦИЕНТ 0,2 = ЗНАЧЕНИЕ ПОКАЗАТЕЛЯ 5.2 (максимальное значение 20)			
5.3	Доля получателей образовательных услуг, удовлетворенных в целом условиями оказания образовательных услуг в организации (в % от общего числа опрошенных получателей услуг)	Баллы (от 0 до 100) Коэффициент значимости показателя – 0,5	Оценка значения показателя осуществляется на основе данных социологического опроса получателей (потребителей) образовательных услуг организации. Вычисляется % положительных ответов (варианты ответов – «отлично», «хорошо», «удовлетворительно») от общего числа опрошенных получателей услуг, полученный результат округляется до целого числа. Целое число = количество баллов.

№	Показатель	Единица измерения (значение показателя)	Способ измерения и порядок выставления оценки
	КОЛИЧЕСТВО БАЛЛОВ ПО ПОКАЗАТЕЛЮ 5.3 УМНОЖАЕТСЯ НА КОЭФФИЦИЕНТ 0,5 = ЗНАЧЕНИЕ ПОКАЗАТЕЛЯ 5.3	(максимальное значение 50)	
	Значение показателя 5 = 5.1 + 5.2 + 5.3 (максимальное значение 100 баллов) *		
	ИТОГОВОЕ ЗНАЧЕНИЕ ИНТЕГРАЛЬНОГО ПОКАЗАТЕЛЯ КАЧЕСТВА УСЛОВИЙ ОСУЩЕСТВЛЕНИЯ ОБРАЗОВАТЕЛЬНОЙ ДЕЯТЕЛЬНОСТИ ОРГАНИЗАЦИЯМИ, ОСУЩЕСТВЛЯЮЩИМИ ОБРАЗОВАТЕЛЬНУЮ ДЕЯТЕЛЬНОСТЬ, РАССЧИТЫВАЕТСЯ КАК СУММА ЗНАЧЕНИЙ ЧАСТНЫХ ПОКАЗАТЕЛЕЙ ПО РАЗДЕЛАМ 1-5		
	ПОКАЗАТЕЛЬ (РЕЗУЛЬТАТ) ОЦЕНКИ КАЧЕСТВА ПО КАЖДОЙ ОРГАНИЗАЦИИ РАССЧИТЫВАЕТСЯ КАК ЧАСТНОЕ ОТ ДЕЛЕНИЯ ЗНАЧЕНИЯ ИНТЕГРАЛЬНОГО ПОКАЗАТЕЛЯ КАЧЕСТВА НА КОЛИЧЕСТВО РАЗДЕЛОВ (УКРУПНЕННЫХ ПОКАЗАТЕЛЕЙ) В ПРИМЕНЯЕМОЙ МЕТОДИКЕ (т. е., на 5). *		

Показатели приведены в соответствии с Приказом Министерства Просвещения Российской Федерации № 114 от 13 марта 2019 года «Об утверждении показателей, характеризующих общие критерии оценки качества условий осуществления образовательной деятельности организациями, осуществляющими образовательную деятельность по основным общеобразовательным программам, образовательным программам среднего профессионального образования, основным программам профессионального обучения, дополнительным общеобразовательным программам.

* Результат округляется до целого числа.

Приложение 2 – Объем информации (количество материалов / единиц информации) о деятельности образовательной организации, которая должна быть размещена на общедоступных информационных ресурсах

№	Перечень информации	1 – Наличие, 0 – Отсутствие
<i>Размещены общие сведения об организации:</i>		
1	Наличие специального раздела – «Сведения об образовательной организации»;	
2	Информация в специальном разделе представлена в виде набора страниц и (или) иерархического списка и (или) ссылок на другие разделы сайта;	
3	Дата создания образовательной организации;	
4	Информация об учредителе, учредителях образовательной организации;	
5	Место нахождения образовательной организации и ее филиалов (при наличии);	
6	Режим и график работы;	
7	Наименование структурных подразделений (и / или органов управления);	
8	ФИО и должности руководителей структурных подразделений;	
9	Места нахождения структурных подразделений	
10	Сведения о наличии положений о структурных подразделениях (об органах управления) с приложением копий указанных положений (при их наличии).	
<i>Размещены копии документов:</i>		
11	Устав образовательной организации;	
12	Лицензия на осуществление образовательной деятельности (с приложениями);	
13	Свидетельство о государственной аккредитации (с приложениями);	
14	План финансово-хозяйственной деятельности образовательной организации, утвержденный в установленном законодательством Российской Федерации порядке, или бюджетные сметы образовательной организации;	
15	Локальные нормативные акты, предусмотренные частью 2 статьи 30 Федерального закона «Об образовании в Российской Федерации», правила внутреннего распорядка обучающихся, правила внутреннего трудового распорядка и коллективный договор;	
16	Актуальный отчет о результатах самообследования (и / или публичный доклад);	
17	Предписания органов, осуществляющих государственный контроль (надзор) в сфере образования, отчеты об исполнении таких предписаний, наличие соответствующего раздела на сайте.	
<i>Размещены сведения об образовании:</i>		
18	Реализуемые уровни образования;	
19	Формы обучения;	
20	Нормативные сроки обучения;	
21	Срок действия государственной аккредитации образовательной программы (при наличии государственной аккредитации);	
22	Описание образовательной программы с приложением ее копии;	

23	Учебный план с приложением его копии;	
24	Аннотация к рабочим программам дисциплин (по каждой дисциплине в составе образовательной программы) с приложением их копий (при наличии);	
25	Календарный учебный график с приложением его копии;	
26	Методические и иные документы, разработанные образовательной организацией для обеспечения образовательного процесса;	
27	Реализуемые образовательные программы с указанием учебных предметов, курсов, дисциплин (модулей), практики, предусмотренных соответствующей образовательной программой;	
28	Информация об использовании при реализации образовательных программ электронного обучения и дистанционных образовательных технологий;	
29	Численность обучающихся по реализуемым образовательным программам за счет бюджетных ассигнований федерального бюджета, бюджетов субъектов Российской Федерации, местных бюджетов и по договорам об образовании за счет средств физических и (или) юридических лиц;	
30	Информация о языках, на которых осуществляется образование (обучение);	
31	О федеральных государственных образовательных стандартах с приложением их копий (или рабочих ссылок на них).	
<i>Размещены сведения по разделу «Руководство. Педагогический состав»:</i>		
32	Наличие сведений о руководителе организации;	
33	Наличие контактных данных руководства организации: телефон, электронная почта (далее – контактные данные);	
34	Наличие сведений о заместителе (-ях) руководителя организации;	
35	Наличие контактных данных заместителей руководителя организации;	
36	Наличие перечня педагогического (научно-педагогического) состава организации;	
37	Наличие сведений о ФИО, должности, контактных данных педагогических работников организации;	
38	Наличие сведений об уровне образования педагогических работников организации;	
39	Наименование направления подготовки и (или) специальности (по диплому);	
40	Наличие сведений о квалификации (категории), ученом звании и степени (при наличии) педагогических работников организации;	
41	Наличие данных об общем стаже работы, стаже работы по специальности;	
42	Наличие сведений о преподаваемых педагогическим работником организации дисциплинах;	
43	Наличие данных о повышении квалификации и (или) профессиональной переподготовке.	

<i>Размещены сведения о наличии по разделу «Материально-техническое обеспечение и оснащённость образовательного процесса»:</i>		
44	- оборудованных учебных кабинетов;	
45	- объектов для проведения практических занятий;	
46	- библиотек;	
47	- объектов спорта;	
48	- средств обучения и воспитания;	
49	Условия питания обучающихся;	
50	Условия охраны здоровья обучающихся;	
51	Наличие доступа к информационным системам и информационно-телекоммуникационным сетям;	
52	Наличие электронных образовательных ресурсов, к которым обеспечивается доступ обучающихся;	
53	Сведения о доступности МТО организации для использования инвалидами и лицами с ОВЗ;	
54	Сведения об обеспечении доступа в здания образовательной организации инвалидов и лиц с ограниченными возможностями здоровья.	
<i>Размещены сведения по разделу «Стипендии и иные виды материальной поддержки»:</i>		
55	Информация о трудоустройстве выпускников.	
<i>Размещены сведения по разделу «Платные образовательные услуги»:</i>		
56	Документ о порядке оказания платных образовательных услуг, в том числе образец договора об оказании платных образовательных услуг, документ об утверждении стоимости обучения по каждой образовательной программе.	
<i>Размещены сведения по разделу «Финансово-хозяйственная деятельность»:</i>		
57	Объем образовательной деятельности, финансовое обеспечение которой осуществляется за счет бюджетных ассигнований федерального бюджета, бюджетов субъектов Российской Федерации, местных бюджетов, по договорам об образовании за счет средств физических и (или) юридических лиц, о поступлении финансовых и материальных средств и об их расходовании по итогам финансового года.	
<i>Размещены сведения по разделу «Вакантные места для приема (перевода)»:</i>		
58	Количество вакантных мест для приема (перевода) по каждой образовательной программе, профессии, специальности, направлению подготовки (на места, финансируемые за счет бюджетных ассигнований федерального бюджета, бюджетов субъектов Российской Федерации, местных бюджетов, по договорам об образовании за счет средств физических и (или) юридических лиц).	

Примечания:

1) Требования к объему информации о деятельности образовательной организации, которая должна быть размещена на общедоступных информационных ресурсах (стендах, сайте), составлены в соответствии с постановлением Правительства РФ от 10.07.2013 № 582 «Об утверждении Правил размещения на официальном сайте образовательной организации в информационно-телекоммуникационной сети «Интернет» и обновления информации об образовательной организации» и приказом Рособрнадзора от 29.05.2014 № 785 «Об утверждении требований к структуре официального сайта образовательной организации в информационно-телекоммуникационной сети «Интернет» и формату представления на нем информации».

2) Оценка по пп. 1-58 таблицы Приложения 2 выставляется по результатам мониторинга информационных стендов и официального сайта образовательной организации. При наличии информации выставляется оценка «1», при отсутствии – «0». По результатам мониторинга информационных стендов и официального сайта образовательной организации определяется процент наличия требуемой актуальной информации. Баллы выставляются с округлением до целого в пропорции к полученному проценту полноты и актуальности (например, 93,3% = 93 балла).