

Муниципальное бюджетное дошкольное образовательное учреждение детский сад № 6
«Солнышко» Азовского района

ПРИНЯТО:

На заседании педагогического совета

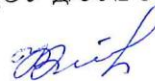
МБДОУ д/с № 6 «Солнышко»

Протокол от «29» марта 2021 г. № 3

УТВЕРЖДЕНО:

Заведующий МБДОУ д/с № 6 «Солнышко»

Н.Н. Мухонько



Приказ от «29» марта 2021 г. № 22



Отчёт о результатах самообследования

Муниципального бюджетного дошкольного образовательного учреждения

детский сад № 6 «Солнышко» за 2020 год.

Аналитическая часть

I. Общие сведения об образовательной организации

Наименование образовательной организации	Муниципальное бюджетное дошкольное образовательное учреждение детский сад № 6 «Солнышко» Азовского района
Руководитель	Надежда Николаевна Мухонько
Адрес организации	346771, Ростовская обл., Азовский район, с. Займо-Обрыв, ул. Димитрова, 22 М
Телефон, факс	8 (86342) 3-62-74;
Адрес электронной почты	detsadn6-soln@yandex.ru
Учредитель	Администрация Азовского района в лице Азовского районного отдела образования
Дата создания	2014 г.
Лицензия	№ 3917 от 16.05.2014 г. бессрочная

Здание детского сада – кирпичное, построено в 2013 году и введено в эксплуатацию в 2014г. Число этажей 2. На первом этаже расположены 2 групповые комнаты каждая по 51,1 кв.м, так же, спальная комната по 48,7кв.м, раздевалки по 18,6кв.м. буфетные по 4,8 кв.м. комнаты личной гигиены по 13,2 кв.м. Эвакуационные выходы в количестве 6 шт., расположены на первом этаже. Территория детского сада ограждена забором, высота 150 см. Повреждений у ограждения нет. Имеется 1 калитка, закрывается с 9.00 - 15.00 и с 19.00 - 7.00. Ворота постоянно закрыты, ключи находятся в помещении сторожа (тех. персонала). Площадь прилегающей территории- 6540 кв. м. Площадь детского сада- 216,2 кв.м. Проектная наполняемость на 80 мест.

Площадь территории детского сада озеленена различными породами деревьев, кустарников и многолетних цветов. На территории расположены 4 прогулочные и одна спортивная площадки. Участки оснащены стационарным игровым оборудованием, отделены друг от друга зелеными насаждениями. В летнее время года разбиваются клумбы и цветники. В зимний период строятся снежные постройки. Рядом с детским садом находятся социально значимые объекты: МБОУ Займо-Обрывская СОШ, почта, библиотека, сельский дом культуры, Преображенский Храм.

В соответствии с нормативно – правовыми документами и актами, исходя из анализа деятельности ДОУ за 2019 - 2020 учебный год, определены следующие годовые цели и задачи:

Цель: создание образовательного пространства в соответствии с ФГОС ДО, направленного на непрерывное накопление ребенком культурного опыта деятельности и общения в процессе активного взаимодействия с окружающей средой, общения с другими детьми и взрослыми при решении задач социально-коммуникативного, познавательного, речевого, художественно-эстетического и физического развития в соответствии с возрастными и индивидуальными особенностями.

Задачи:

1. Повысить профессиональную компетентность педагогов по реализации образовательной области «Социально-коммуникативное развитие», созданию условий для формирования позитивной социализации и личностного развития дошкольников через:
— организацию образовательной деятельности на основе комплексно-тематического планирования (с учетом личностно-ориентированного подхода);

- поддержку детской инициативы и творчества во всех видах детской деятельности;
- проектную деятельность, циклы познавательных занятий, моделирование игровых и проблемных ситуаций;
- внедрение новых форм сотрудничества с родителями в развитии социальных навыков детей дошкольного возраста.

2. Способствовать повышению эффективности работы по реализации образовательной области «Речевое развитие» в различных видах детской деятельности в соответствии с ФГОС ДО.

3. Повышение качества образовательной деятельности по реализации содержания ФГОС ДО по физическому развитию, путем создания условий для проявления каждым воспитанником активности в двигательной деятельности, направленной на развитие физических качеств детей и правильное выполнение движений, а также в вопросах приобщения к здоровому образу жизни.

Режим работы Детского сада:

Рабочая неделя – пятидневная, с понедельника по пятницу. Длительность пребывания детей в группах – 12 часов. Режим работы групп – с 7:00 до 19:00.

II. Оценка системы управления организации

Управление Детским садом осуществляется в соответствии с действующим законодательством и уставом Детского сада.

Управление Детским садом строится на принципах единоначалия и коллегиальности. Коллегиальными органами управления являются: управляющий совет, педагогический совет, общее собрание работников. Единоличным исполнительным органом является руководитель – заведующий.

Органы управления, действующие в Детском саду

Наименование органа	Функции
Заведующий ДОУ	Регулирует и контролирует жизнедеятельность детского сада.
Совет учреждения	Является рабочим, постоянно действующим органом, участвует в управлении учреждением, регулирует и контролирует жизнедеятельность детского сада.
Педагогический совет	Регулирует и координирует деятельность всех специалистов ДОУ, вырабатывает общие подходы к созданию и реализации образовательной программы, дает объективную оценку результативности деятельности членов педагогического коллектива.
Совет трудового коллектива	Решает административно-хозяйственные и воспитательно-образовательные вопросы.
Родительский комитет	Содействует администрации ДОУ в совершенствовании условий для осуществления образовательного процесса, охраны жизни и здоровья воспитанников, свободного развития личности. Участвует в организации и проведении совместных мероприятий.
Профсоюзная организация ДОУ	Осуществляет общественный контроль за соблюдением законодательства о труде и охране труда, содействует защите социально - трудовых прав и профессиональных интересов членов профсоюза.

Структура и система управления соответствуют специфике деятельности Детского сада. По итогам 2020 года система управления Детского сада оценивается как эффективная, позволяющая учесть мнение работников и всех участников образовательных отношений. В следующем году изменение системы управления не планируется.

III. Оценка образовательной деятельности

В основе организации образовательного процесса лежит Основная образовательная программа МБДОУ № 6 «Солнышко», программа разработана на основе примерной общеобразовательной программы дошкольного образования «От рождения до школы» под редакцией Н.Е. Вераксы, Т. С. Комаровой, М. А. Васильевой, Адаптированная основная образовательная программа в группе компенсирующего вида для детей 4-7 лет с ТНР, разработана на основе Комплексной образовательной программы ДО для детей с ТНР с 3-7 лет под редакцией Н. В. Нищевой и Программы дошкольных образовательных учреждений компенсирующего вида для детей с нарушениями речи под редакцией Т. Б. Филичевой, Г. В. Чиркиной, Т. В. Тумановой, А.В. Лагутиной и Адаптированная основная образовательная программа в группе компенсирующего вида для детей 4-7 лет с ЗПР, разработана на основе научно-методического пособия «Коррекционно-педагогическая помощь детям раннего и дошкольного возраста с неярко выраженными отклонениями в развитии» под ред. Е. А. Екжановой, Е.А. Стребелевой.

Главной задачей данных программ является создание программного документа, помогающего педагогам детского сада организовать образовательно-воспитательный процесс и коррекционно-развивающую работу в соответствии с требованиями ФГОС.

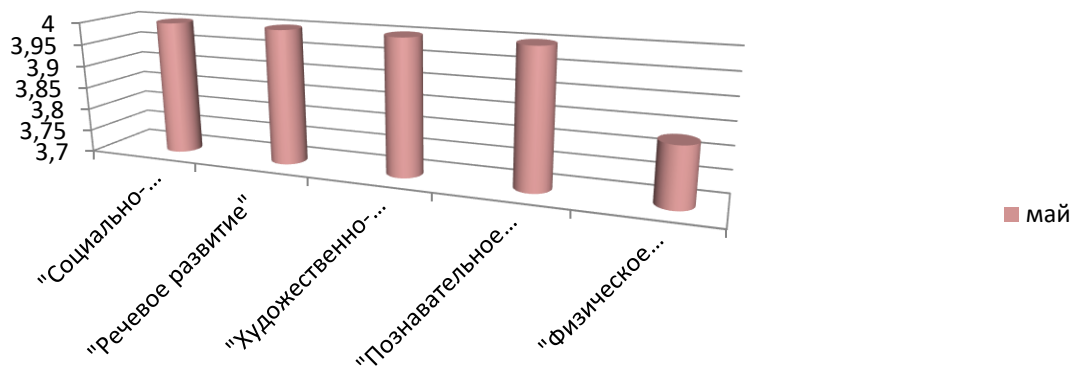
Детский сад посещают 87 воспитанников в возрасте от 1,6 до 7 лет. В Детском саду сформировано 4 группы. Из них 3 группы общеразвивающей направленности, 1 группа компенсирующей направленности:

- Первая младшая группа – 21 детей
- Средняя группа – 25 детей
- Подготовительная группа – 26 детей
- Логопедическая группа – 15 детей

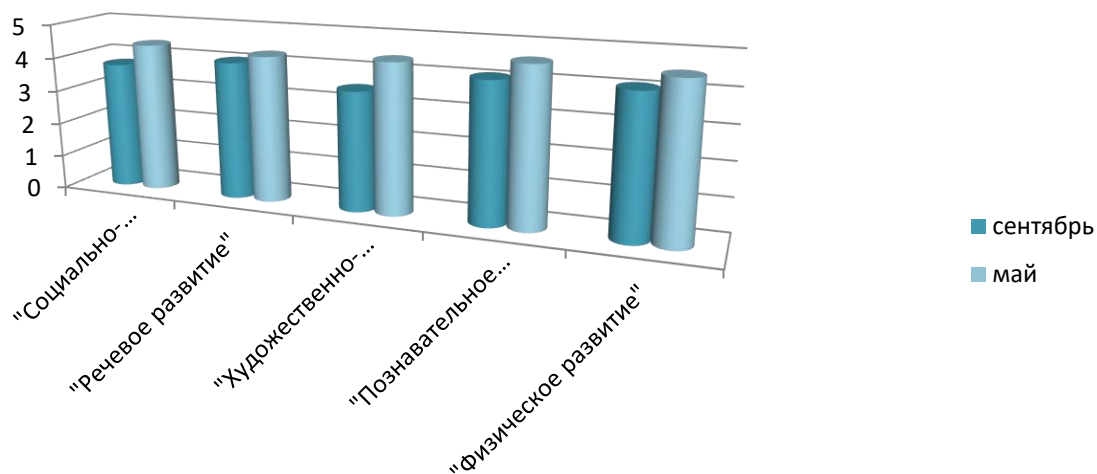
С целью анализа и коррекции педагогического процесса, планирования индивидуальной работы с детьми 2 раза в год проводится педагогический мониторинг усвоения программного материала по всем образовательным областям. Для проведения мониторинга педагогическим коллективом детского сада подобраны беседы, проблемные ситуации, игровые упражнения, дидактические игры, что позволяет воспитателям выявить знания, умения, качества воспитанности дошкольников в привычной для них обстановке. Благодаря такому анализу успехов и затруднений воспитанников, педагогами определяются те направления деятельности, которые вызывают у воспитанников наибольшие трудности. Затем проводится дополнительная развивающая работа.

Мониторинг качества освоения детьми основной общеобразовательной программы за 2019-2020 учебный год показал следующие результаты:

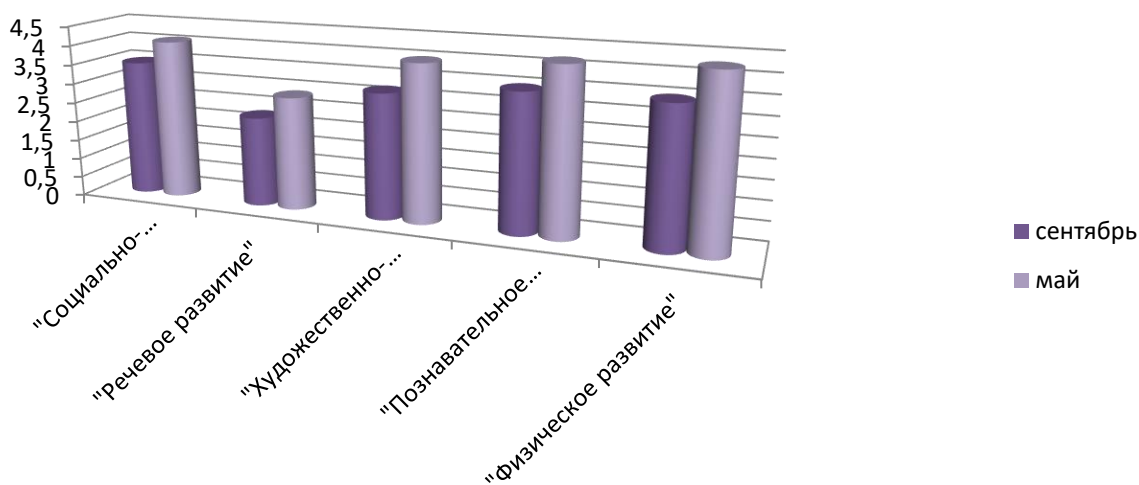
Диагностика педагогического процесса в первой младшей группе 2019-2020 уч. год



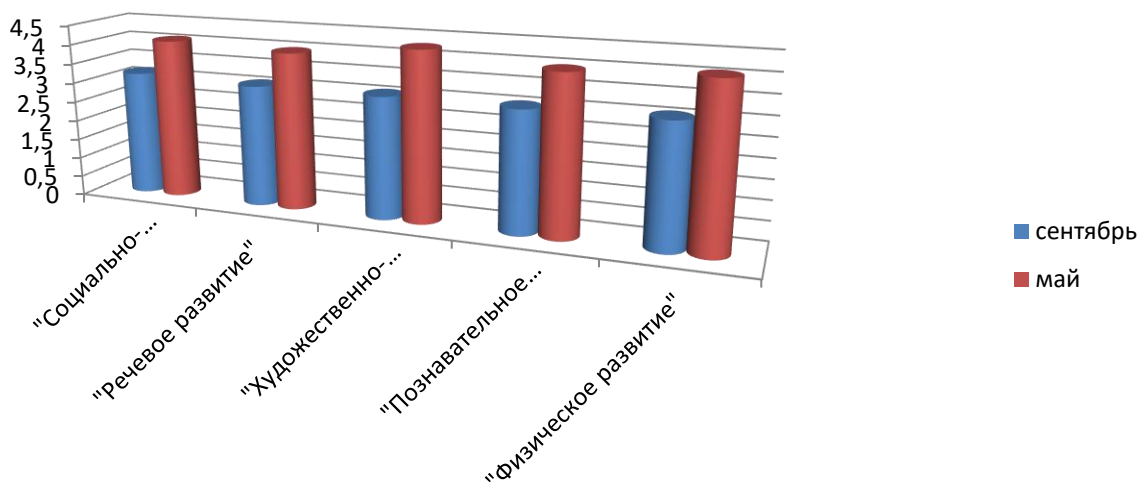
Диагностика педагогического процесса во второй младшей группе 2019-2020 уч. год



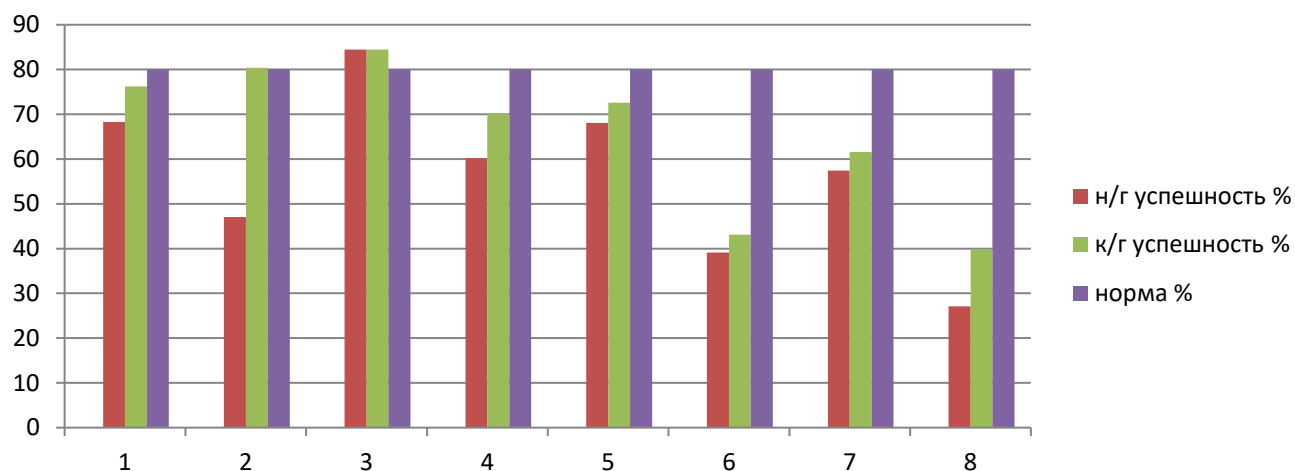
Диагностика педагогического процесса в разновозрастной группе (средний дошкольный возраст) 2019-2020 уч. год



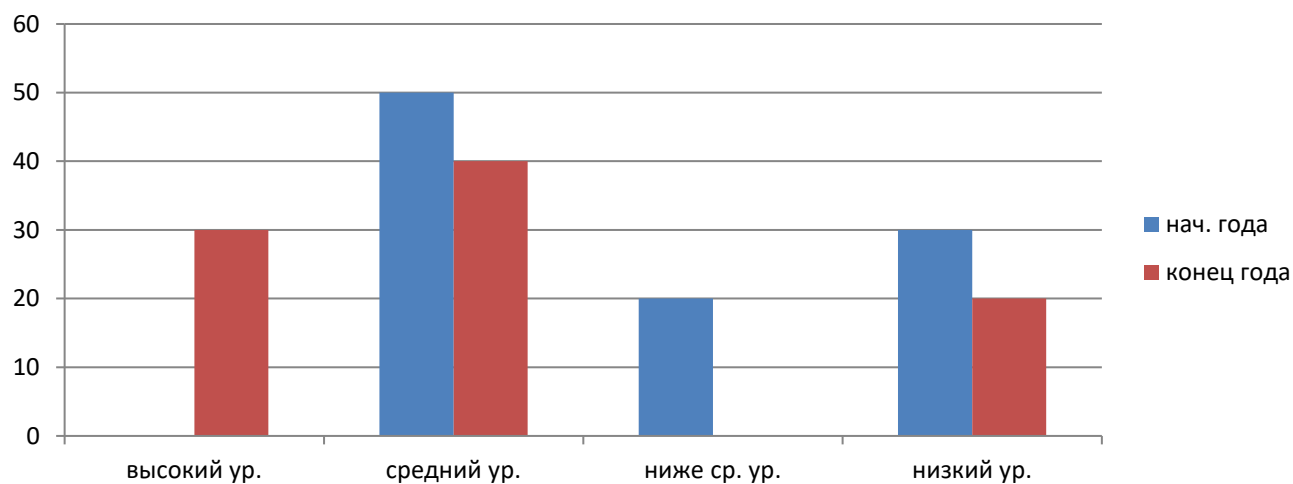
Диагностика педагогического процесса в разновозрастной группе (старший дошкольный возраст) 2019-2020 уч. год



Результаты обследования устной речи детей логопедической группы, старшего дошкольного возраста 2019-2020 уч. год



Результаты обследования устной речи детей логопедической группы, среднего дошкольного возраста 2019-2020 уч. год



Воспитательная работа

Чтобы выбрать стратегию воспитательной работы, в 2020 году проводился анализ состава семей воспитанников.

Характеристика семей по составу:

Состав семьи	Количество семей	Процент от общего количества семей воспитанников
Полная	71	84%
Неполная с матерью	13	15%
Неполная с отцом	1	1%
Оформлено опекунов	-	0

Характеристика семей по количеству детей

Количество детей в семье	Количество семей	Процент от общего количества семей воспитанников
Один ребенок	22	26%
Два ребенка	37	43%
Три ребенка и более	26	31%

Воспитательная работа строится с учетом индивидуальных особенностей детей, с использованием разнообразных форм и методов, в тесной взаимосвязи воспитателей, специалистов и родителей. Детям из неполных семей уделяется большее внимание в первые месяцы после зачисления в Детский сад.

IV. Оценка функционирования внутренней системы оценки качества образования

Мониторинг качества образовательной деятельности в 2020 году показал хорошую работу педагогического коллектива по всем показателям. Состояние здоровья и физического развития воспитанников удовлетворительные. Выше среднего и высокий уровень, показатель детей успешно освоивших образовательную программу дошкольного образования в своей возрастной группе. Воспитанники подготовительных групп показали высокие показатели готовности к школьному обучению. В течение года воспитанники Детского сада успешно участвовали в конкурсах и мероприятиях различного уровня.

В период с 19.10.2020 г. по 22.10.2020 г. проводилось анкетирование родителей по теме: «Изучение мнения родителей о качестве оказания детским садом муниципальных образовательных услуг» так же анкета есть на сайте ДООУ в разделе «Анкеты для опроса граждан». В ДООУ в опросе приняли участие 77 родителей и были получены следующие результаты:

- ❖ доля получателей услуг, положительно оценивающих уровень подготовки детей к школе – 65%
- ❖ доля получателей услуг, положительно оценивающих уровень проводимых мероприятий, демонстрирующих достижения воспитанников (открытые занятия, утренники, развлечения, конкурсы – 72%
- ❖ доля получателей услуг, положительно оценивающих уровень ухода, воспитания и обучения (оздоровление, развитие способностей и т.д.), которые получает ребенок в дошкольном учреждении – 75%
- ❖ доля получателей услуг, которые хотели бы что-нибудь изменить в деятельности детского сада – 21%

Анкетирование родителей показало достаточно высокую степень удовлетворенности качеством предоставляемых услуг. Также родителями воспитанников систематически просматривается сайт ДООУ, что является показателем того, что родители интересуются и принимают активное участие в жизнедеятельности детей, взаимодействуют с педагогами ДООУ.

V. Оценка кадрового обеспечения

по уровню образования

Образование	Количество педагогов	%
Высшее профессиональное	6 человек	54%
Среднее профессиональное	5 человек	46%

по стажу работы

Стаж педагогической работы	Количество педагогов	%
От 0 до 5 лет	2	18%
С 5 до 10 лет	1	10%
С 10 до 20 лет	4	36%
С 20 и более	4	36%

по квалификационным категориям

Квалификационная категория	Количество педагогов	%
Высшая квалификационная категория	3	27%
I квалификационная категория	5	46%
Без категории	3	27%

Курсы повышения квалификации в 2020 году прошли 3 педагогов Детского сада, из них 2 педагога – профессиональную переподготовку. По итогам 2020 года Детский сад готов перейти на применение профессиональных стандартов. Из 11 педагогических работников Детского сада 11 соответствуют квалификационным требованиям профстандарта «Педагог». Их должностные инструкции соответствуют трудовым функциям, установленным профстандартом «Педагог».

Участие педагогов в районных, областных конкурсах, акциях.

- ❖ Муниципальный конкурс методических разработок по работе с родителями в ДООУ «Шагнем навстречу». Номинация «Досуговые формы взаимодействия с родителями».

Харченко Т.В., Славная Р.Л., педагоги ДООУ - название работы: «Моя музыкальная семья» - **2 место;**

- ❖ Муниципальный конкурс «Методических материалов патриотической направленности». Номинация «Образовательное мероприятие». Квест – игра «Родина моя - Русская земля». Харченко Т.В., Аксенова Е.А., Лобачева А.С., педагоги ДООУ – **1 место.**

Были намечены и проведены педагогические советы, семинар-практикум для воспитателей, педагогов-психологов, учителей-логопедов на базе ДООУ, участие специалистов ДООУ в РМО учителей-логопедов, дефектологов, педагогов-психологов.

VI. Оценка учебно-методического и библиотечно-информационного обеспечения

В Детском саду библиотека является составной частью методической службы. Библиотечный фонд располагается в методическом кабинете, кабинетах специалистов, группах детского сада. Библиотечный фонд представлен методической литературой по всем образовательным областям основной общеобразовательной программы, детской художественной литературой, периодическими изданиями, а также другими информационными ресурсами на различных электронных носителях. В каждой возрастной группе имеется банк необходимых учебно-методических пособий, рекомендованных для планирования воспитательно-образовательной работы в соответствии с обязательной частью ООП, АООП, АОП.

В 2020 году Детский сад пополнил учебно-методический комплект к примерной общеобразовательной программе дошкольного образования «От рождения до школы» в соответствии с ФГОС, также была приобретена методическая литература, пособия к адаптированным образовательным программам для работы с детьми с ОВЗ. Оборудование и оснащение методического кабинета достаточно для реализации образовательных программ. В методическом кабинете созданы условия для возможности организации совместной деятельности педагогов. Однако кабинет недостаточно оснащен техническим и компьютерным оборудованием.

VII. Оценка материально-технической базы

В ДООУ создано единое образовательное пространство из различных помещений, кабинетов, залов, а так же на территории. Развивающая предметно-пространственная среда оборудована, содержательна, насыщена, трансформируема, полифункциональна, вариативна и доступна, оборудована с учётом возрастных особенностей ребёнка и принципа интеграции образовательных областей, полоролевой спецификации. Все элементы среды связаны между собой по содержанию, масштабу и художественному решению.

Предметно-развивающее пространство в каждой возрастной группе представлено центрами детской деятельности:

- центр для сюжетно-ролевых игр;
- уголок «ряжения»;
- центр книги;
- центр настольно-печатных игр;
- выставочный «центр» детского творчества;
- центр природы;
- центр физической культуры и здоровья;
- центр экспериментирования;
- центр самостоятельной творческой деятельности;
- центр краеведения.

Предметно-пространственная среда адекватна реализуемой в ДОО образовательной программе, особенностям педагогического процесса и творческому характеру деятельности каждого ребёнка. На данный момент функционируют:

- музыкальный зал;
- спортивный зал;
- спортивная уличная площадка;
- логопедический кабинет;
- кабинет педагога-психолога;
- методический кабинет;
- музей;

Общественное питание:

- 1 пищеблок;
- складское помещение для хранения продуктов.

Хозяйственно-бытовое и санитарно-гигиеническое обслуживание:

- 1 прачечная;
- складские помещения для хранения методических пособий, игрового и раздаточного материала.
- 4 групповых помещения; оборудование каждого группового помещения соответствует возрасту, росту детей, учитываются гигиенические и педагогические требования. Все помещения эстетично оформлены, создана обстановка, которая обеспечивает психологически комфортное пребывание детей в детском саду. Кабинеты и залы оборудованы в соответствии с принципом необходимости и достаточности для организации коррекционной работы, методического оснащения образовательного процесса, а так же обеспечение разнообразной двигательной и познавательной активности.

В детском саду имеются различные технические средства обучения: 5 музыкальных центров, мультимедиа проектор, экран, 3 компьютера, 2 принтера, 1 электрофортепиано, телевизор. Материально-техническое состояние Детского сада и территории соответствует действующим санитарно-эпидемиологическим требованиям к устройству, содержанию и организации режима работы в дошкольных организациях, правилам пожарной безопасности, требованиям охраны труда.

Результаты анализа показателей деятельности организации

Данные приведены по состоянию на 30.12.2020 г.

Показатели	Единица измерения	Количество
Образовательная деятельность		
Общее количество воспитанников, которые обучаются по программе дошкольного образования	человек	87
в том числе обучающиеся:		
в режиме полного дня (8–12 часов)		87
в режиме кратковременного пребывания (3–5 часов)		0
в семейной дошкольной группе		0
по форме семейного образования с психолого-педагогическим сопровождением, которое организует детский сад		0
Общее количество воспитанников в возрасте до трех лет	человек	21

Общее количество воспитанников в возрасте от трех до восьми лет	человек	66
Количество (удельный вес) детей от общей численности воспитанников, которые получают услуги присмотра и ухода, в том числе в группах:	человек (процент)	
8–12-часового пребывания		87 (100%)
12–14-часового пребывания		0 (0%)
круглосуточного пребывания		0 (0%)
Численность (удельный вес) воспитанников с ОВЗ от общей численности воспитанников, которые получают услуги:	человек (процент)	
по коррекции недостатков физического, психического развития		0 (0%)
обучению по образовательной программе дошкольного образования		0 (0%)
присмотру и уходу		0 (0%)
Средний показатель пропущенных по болезни дней на одного воспитанника	день	20
Общая численность педработников, в том числе количество педработников:	человек	11
с высшим образованием		4
высшим образованием педагогической направленности (профиля)		2
средним профессиональным образованием		2
средним профессиональным образованием педагогической направленности (профиля)		3
Количество (удельный вес численности) педагогических работников, которым по результатам аттестации присвоена квалификационная категория, в общей численности педагогических работников, в том числе:	человек (процент)	0 (0%)
с высшей		3 (27%)
первой		5 (46%)
Количество (удельный вес численности) педагогических работников в общей численности педагогических работников, педагогический стаж работы которых составляет:	человек (процент)	
до 5 лет		2 (18%)
больше 30 лет		0 (0%)
Количество (удельный вес численности) педагогических работников в общей численности педагогических работников в возрасте:	человек (процент)	
до 30 лет		2 (27%)

от 55 лет		0 (0%)
Численность (удельный вес) педагогических и административно-хозяйственных работников, которые за последние 5 лет прошли повышение квалификации или профессиональную переподготовку, от общей численности таких работников	человек (процент)	10 (100%)
Численность (удельный вес) педагогических и административно-хозяйственных работников, которые прошли повышение квалификации по применению в образовательном процессе ФГОС, от общей численности таких работников	человек (процент)	10 (100%)
Соотношение «педагогический работник/воспитанник»	человек/человек	8/1
Наличие в детском саду:	да/нет	
музыкального руководителя		да
инструктора по физической культуре		да
учителя-логопеда		да
логопеда		нет
учителя-дефектолога		нет
педагога-психолога		да
Инфраструктура		
Общая площадь помещений, в которых осуществляется образовательная деятельность, в расчете на одного воспитанника	кв. м	8
Площадь помещений для дополнительных видов деятельности воспитанников	кв. м	0
Наличие в детском саду:	да/нет	
физкультурного зала		да
музыкального зала		да
прогулочных площадок, которые оснащены так, чтобы обеспечить потребность воспитанников в физической активности и игровой деятельности на улице		да

Анализ показателей указывает на то, что Детский сад имеет достаточную инфраструктуру, которая соответствует требованиям СанПиН 2.4.1.3049-13 «Санитарно-эпидемиологические требования к устройству, содержанию и организации режима работы дошкольных образовательных организаций» и позволяет реализовывать образовательные программы в полном объеме в соответствии с ФГОС ДО.

Детский сад укомплектован достаточным количеством педагогических и иных работников, которые имеют высокую квалификацию и регулярно проходят повышение квалификации, что обеспечивает результативность образовательной деятельности.