

**Муниципальное бюджетное общеобразовательное учреждение
Пешковская средняя общеобразовательная школа Азовского района**

«Портфель экскурсовода»

По теме экскурсии

«ОДНОСЕЛЬЧАНЕ И ИХ ЛЮБИМЫЕ ЗАНЯТИЯ»

Экскурсовод: Матухно Анна, уч-ся
МБОУ Пешковской СОШ, Азовского района,
председатель Совета школьного музея;

Автор – разработчик и руководитель проекта:

Кадченко Вера Александровна,
руководитель школьного музея,
член Союза краеведов России.

Ростовская область
Азовский район
Село Пешково

СТАРЫЕ РУССКИЕ МЕРЫ

Меры веса:

торгового дела:

- 1 берковец = 10 пудам = 163.804 кг
- 1 пуд = 40 фунтам = 16,38 кг
- 1 фунт = 32 лотам = 96 золотникам = 0,40951 кг
- 1 золотник = 96 долям = 4.2657 грамма
- 1 доля = 44,435 мг

аптекарского дела:

- 1 фунт = 12 унциям = 84 золотникам = 0,358 кг
- 1 унция = 8 драхмам = 29.860 грамма
- 1 драхма = 3 скрупулам = 3.7325 грамма
- 1 скрупул = 20 гранам
- 1 гран = 62.21 мг

Меры длины:

- 1 верста = 500 сажням = 1066,8 метра
- 1 сажень = 7 футам = 3 аршинам = 2.1336 метра
- 1 фут (равен английскому) = 12 дюймам = 0.3048 метра
- 1 дюйм = 10 линиям = 25.3995 мм
- 1 линия = 10 точкам = 2.540 мм
- 1 аршин = 16 вершкам = 28 дюймам = 0.7112 метра
- Локоть = 10 2/3 вершка
- Пядь = 4 вершкам

Меры поверхности:

- 1 кв. верста = 250 000 кв. сажням = 1.13802 кв. км
- 1 кв. сажень = 49 кв. футам = 9 кв. аршинам = 4.552 кв. метра
- 1 кв. фут = 144 кв. дюймам = 92899,68 кв. мм
- 1 кв. дюйм = 100 кв. линиям = 645,14 кв. мм
- 1 кв. аршин = 784 кв. дюймам = 256 кв. вершкам

Меры объема:

- 1 куб. сажень = 27 куб. аршинам = 343 куб. футам = 9.7122 куб. метра
- 1 куб. аршин = 4096 куб. вершкам = 21 952 куб. дюймам = 0.35971 куб. метра
- 1 куб. дюйм = 1 000 куб. линиям = 16 386,175 куб. мм
- 1 куб. фут = 1728 куб. дюймам = 0,2832 куб. метра
- 1 куб. вершок = 5,35938 куб. дюйма = 87 819,65 куб. мм

Для жидких тел:

- 1 бочка = 40 ведр = 491,96 литра
 1 ведро = 10 штофам = 100 чаркам = 12,299 литра = 30 фунтам воды
 1 чарка = 2 шкаликам = 1/100 ведра = 0,12 литра
 Бутылка винная = 1/16 ведра = 0,769 литра
 Бутылка водочная = 1/20 ведра = 0,615 литра
 Братина = 1/2 кружки
 Кружка = неопределенному количеству чарок.

Для сыпучих тел:

- 1 ласт = 12 четвертям = 2518,92 литра
 1 четверть = 2 осьминам = 8 четверикам = 64 гарнцам = 209,90 литра
 1 четверик = 8 гарнцам = 26,24 литра = 64 фунтам воды
 1 гарнец = 2 полгарнцам = 3,27 литра

**В экономических расчетах приняты были следующие
нормативы (легальный вес):**

- 1 четверть пшеницы = 9,5 пуда
 1 четверть ржи = 6,5 пуда
 1 четверть ячменя = 7,25 пуда
 1 четверть овса = 5 пудам
 Поземельная мера – 1 десятина = 2400 кв. саженьям = 10925,00 кв. метра
 1 куль = 8-10 четверикам
 1 куль ржаной муки = 7,5 пуда брутто или 7,25 нетто
 1 куль ржи = 9 пудам брутто
 1 куль ячменя = 6.5 пуда
 1 куль овса = 5.5-6 пудам

Действовали до 1927 года.

Степная река Кагальник

Опубликовал: Андрей Кром 22.10.2010 14:05:00

(Отрывок)

Несколько улочек х.Берегового расположено вдоль речного русла и если пройти по главной, мимо сельских домов, мемориала и сельсовета, то упруешься в небольшой перекресток, в левом тупике которого и найдешь широкий участок речного русла. Здесь также во всю идет рыбный промысел, и для удобства даже перекинут маленький мостик через водоотводный канал. Не стоит смущать рыбаков, и надо удалиться от берега, штурмуя небольшую рощицу все той же дикой маслины.



Таковыми рощицами покрыта почти вся Кагальницкая пойма. Другая же преграда на пути пешего путешественника – заливные луга. Если это просто широкие луговины, с редкими лужицами воды – это одно. Но если это болотистые пространства, покрытые сетью водоотводных каналов – это совсем другое. Идти по такой местности, огибая мокрые проплешины и многочисленные островки камыша, преодолевая вброд каналы с мутной речной водой, будет очень трудно, но оно того стоит – ничто так не укрепляет дух настоящего путешественника, как походные трудности.



Пешково по заливному лугом

Преодолев же их, попадаешь на широкую насыпь, по которой в прежние времена шла дорога, соединяющая два других села в кагальницкой пойме – Головатовку и Пешково. Головатовка останется за болотистым лугом, по правую руку, а Пешково уже виднеется впереди. Но чтобы ступить на крайнюю сельскую улицу еще не раз придется снять обувь и прошлепать босиком по неглубоким лужам. На пути попадет стадо беззаботных коров, возглавляемых пастухом на коне, но они безразлично пройдут мимо, не потревожа путника.



Пастух и коровы

Пешково – довольно крупный населенный пункт, наверное не менее крупный, чем увиденное ранее село Кагальник. Улицы по окраинам, само собой, асфальта не имеют, да и домики селян тут не отличаются роскошью,

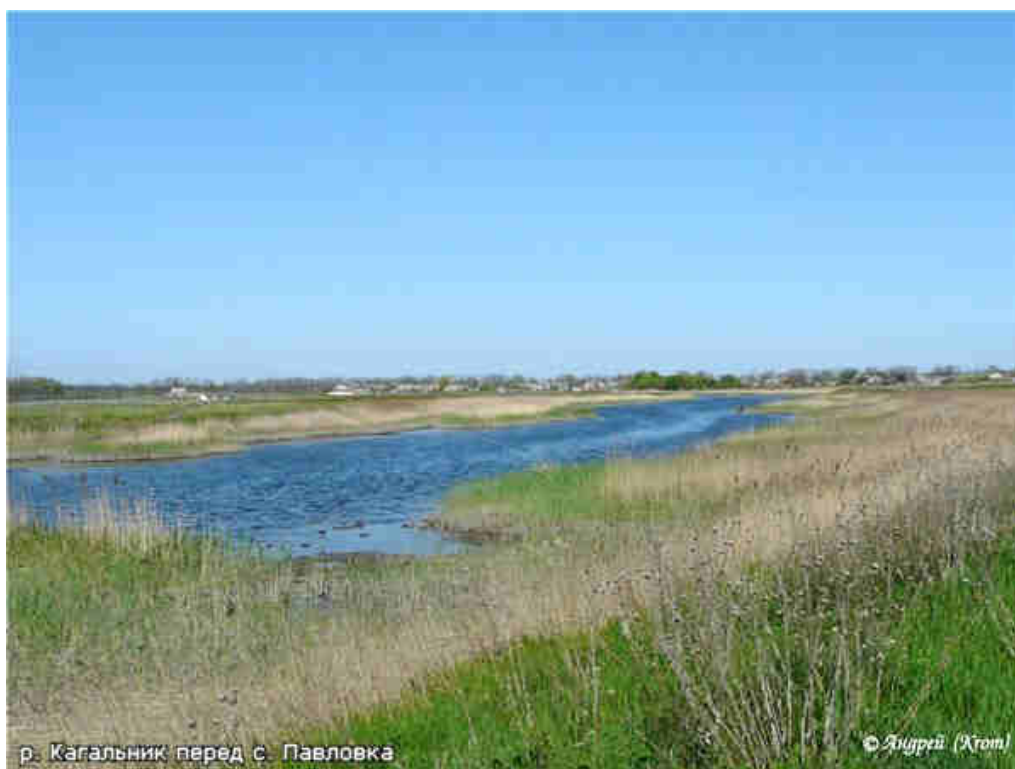
но чем ближе подходишь к центру села, тем больше проглядывается респектабельность – асфальт, особняки... Центр села узнать легко – это довольно обширный сельский парк, окруженный асфальтированными улицами, где собраны все сельские объекты – несколько крупных магазинов, маленькая сельская церквушка, что когда-то была обычным жилым домом. Здесь же, у входа в парк, находится и большой мемориал воинам-защитникам, на котором помимо скульптуры солдата присутствует также настоящая пушка ЗИС-5 с навсегда заваренным казенником. Жители села приветливы и доброжелательны, и если попросить воды или спросить дорогу – вам не откажут.



Однако вернёмся к реке.

Кагальник огибает Пешково с севера, и чтобы из центра снова попасть к реке, надо пройти населенный пункт насквозь с запада на восток, и выйти к бетонному мосту. Пересекать его не стоит, а лишь взглянуть на реку и по берегу выйти на заливные луга за восточной околицей.

Каналы, прорытые в эпоху поголовной мелиорации территорий, выполняют здесь свою роль на «отлично» – бурлящие потоки воды мчатся по поросшей травой луговине прямо к речному руслу. Здесь тоже устроено некоторое количество земляных насыпей, и они послужат хорошей дорогой для путешественника, не желающего снова мочить ноги.



Одна такая насыпь выведет напрямик к берегу, но это будет уже километрах в трех от Пешково, и здесь расположено другое село – Павловка – на противоположном, правом берегу. Если посмотреть на старые карты, то на реке тут обозначены сразу две дамбы, по-местному - гребли, но в реальности их нет – за прошедшие годы дороги сменили свои направления, а дамбы смыло весенними паводками. Вот и получается, что в Павловку с этого берега не попасть, и остается лишь смотреть на ее дома с противоположного, да слушать, как голоса петухи на подворьях в ранний рассветный час.

Опускаясь вечером к горизонту, солнце осветит густые камышовые заросли вдоль реки, а также ее заводи, небольшие островки, да редкие деревца по берегам, под ветвями которых можно найти приют на ночь. А невероятные краски неба успокоят и создадут хорошее настроение. Огонь костра согреет, еда вернет потраченные за день силы, а сон прогонит усталость. Утро встретит яркими лучами восходящего солнца,

разгоняющими легкий туман, прохладой, да чистым небом, с застывшим в нем полудиском Луны, а это значит – пора продолжать путь вдоль речного русла.



Вот такое познавательное путешествие вдоль реки Кагальник можно совершить ранней весной.

Copyright © Андрей Кром

Пословицы поговорки и приметы:

Березовицы (березового сока) на грош, а лесу на рубль изведешь.

Береза ума дает (о розгах).

Как из муки не испечешь хлеба, так без зверобоя не вылечишь человека.

В редьке пять яств: редечка триха, редечка ломтиха, редечка с маслом, редечка с квасом да редечка так.

Лук да баня все правят.

Лук семь недугов лечит.

Чеснок да редька, так и на животе крепко.

Чеснок семь недугов изводит.

Когда береза станет распускаться, сей овес.

Рясная малина - урожай на хлеб.

Хрен да редька, лук да капуста - лихого не подпустят.

Не беречь поросли, не видать и дерева.

С берега море красиво, а с моря - берег красив.

Был бы лес, соловьи прилетят.

Декабрь - шапка зимы, июль - макушка лета.

Новый год - к весне поворот.

Январь - году начало, зиме середина.

В феврале зима с весной встретятся впервой.

Сугробы снега на полях - урожай зерна в закромах.

Зима спросит, что летом припасено.

Зимой волка бойся, а летом мухи.

Зимой солнце сквозь слезы смеется.

Зимой тулуп всякому люб.

Мороз и железо рвет, и на лету птицу бьет.

Много снега - много хлеба, много воды - много травы.

Весна красна, да голодна; осень дождлива, да сыта.

Список жителей села Пешково по увлечениям

№ п/п	ФИО	Увлечение	Адрес
1.	Иван Петрович Пешков	Рыбалка, охота	Ул. Тельмана, №32
2.	Алексей Николаевич Щербаков	Рыбалка, охота	Ул. Тельмана №10
3.	Исоченко Александр Иванович	Рыбалка, охота	Ул. Энгельса №67
4.	Владимир Владимирович Романченко	Огородничество, агрономия	Ул. Калинина 30-а
5.	Александра Фёдоровна Каженцева	Птицеводство	Пер.Октябрьский №17
6.	Николай Иванович Кузнецов	Разведение лошадей	Ул. Калинина
7.	Таисия Андреевна Фатнева	Вязание крючком и спицами	Пер. Октябрьский
8.	Геннадий Александрович Бубликов	Столяр	Ул. Тельмана
9.	Твердохлеб Любовь Ивановна	Выпечка, кулинария	Ул.Луначарского №18
10.	Геннадий Константинович Федорищев	Поэт	Ул. Калинина
11.	Татьяна Михайловна Чернова	Животноводство	Пер. Октябрьский №29/1
12.	Гиенко Зоя Ивановна	Коллекционер, собирательство	Ул.Луначарского №66-а
13.	Александр Иванович Сулименко	Строитель	Ул. Будённого №44
14.	Пешкова Лидия Фёдоровна	ЗОЖ, «морж»	Ул. Энгельса №22
15.	Евгений Анатольевич Малый	Коллекционер, собирательство	Ул. К. Маркса №8-а
16.	Лариса Сергеевна Топчий	Вышивание, сельские обряды и праздники	Ул. Будённого №63
17.	Николай Погнерыбко	Музыкальное оформление праздников	Ул. Шолохова
18.	Бобкова Надежда	Художественная самодеятельность,	Ул. Луначарского

		частушечница	
19.	Пешкова Виктория Викторовна	Музыкальное оформление праздников	Ул. Тельмана №4
20.	Стрельцов Сергей Николаевич	Музыкальное оформление праздников	Ул. Тельмана №75
21.	Ющенко Николай Викторович	Многодетная семья	Ул. Калинина №11
22.	Шарова Ирина Николаевна	Бисероплетение	Ул. Калинина №11-а
23.	Пухало Анжела Тристановна	Многодетная семья	Ул. Будённого №54
24.	Опаец Любовь Николаевна	Музыкальное оформление праздников	Ул. Будённого №68
25.	Потапов Иван Фёдорович	Музыкальное оформление праздников	Ул. Ленина, №25
26.	Катрич Юрий Александрович	Видеосъёмка, ПК	Пер.Октябрьский №27/2
27.	Гладкая Ирина Викторовна	Тренер, ЗОЖ	Ул. Энгельса №22
28.	МБУ Пешковская СОШ	Школьный музей	Пер.Октябрьский №13
29.	Парк, сквер Победа,	Братская могила, одиночное захоронение	Ул. Калинина после №36
30.	Строящийся храм Иоанна Богослова	История храма	Ул. Энгельса после №24
31.	Памятник В.И. Ленину	История памятника, рассказ о В.И Ленине	Напротив №68 по ул. Будённого