

УЧАСТНИК ЕГЭ НЕ ПОЗДНЕЕ ЧЕМ ЗА ОДИН РАБОЧИЙ ДЕНЬ ДО ДАТЫ РАССМОТРЕНИЯ АПЕЛЛЯЦИИ ИНФОРМИРУЕТСЯ О ВРЕМЕНИ И МЕСТЕ РАССМОТРЕНИЯ АПЕЛЛЯЦИИ

УЧАСТНИК ЕГЭ ИМЕЕТ ПРАВО ПОДАТЬ АПЕЛЛЯЦИЮ

О НЕСОГЛАСИИ С ВЫСТАВЛЕННЫМИ БАЛЛАМИ

КОГДА?

В течение двух рабочих дней, следующих за официальным днём объявления результатов ЕГЭ по соответствующему учебному предмету.

КУДА?

Выпускники текущего года — в своей школе. Выпускники прошлых лет и другие участники ЕГЭ — в места, в которых они были зарегистрированы на сдачу ЕГЭ, а также иные места, определенные ОИВ.

АПЕЛЛЯЦИИ РАССМАТРИВАЮТСЯ КОНФЛИКТНОЙ КОМИССИЕЙ

В течение 4-х рабочих дней, следующих за днём ее поступления в конфликтную комиссию.

АПЕЛЛЯЦИЯ МОЖЕТ БЫТЬ УДОВЛЕТВОРЕНА ИЛИ ОТКЛОНЕНА

При удовлетворении апелляции результат экзамена пересчитывается и утверждается ГЭК.

О НАРУШЕНИИ УСТАНОВЛЕННОГО ПОРЯДКА ПРОВЕДЕНИЯ ЕГЭ

КОГДА?

В день проведения экзамена. Не покидая ППЭ.

КОМУ?

Члену ГЭК.

АПЕЛЛЯЦИИ РАССМАТРИВАЮТСЯ КОНФЛИКТНОЙ КОМИССИЕЙ

В течение 2-х рабочих дней, следующих за днём ее поступления в конфликтную комиссию.

АПЕЛЛЯЦИЯ МОЖЕТ БЫТЬ УДОВЛЕТВОРЕНА ИЛИ ОТКЛОНЕНА

При удовлетворении апелляции результат экзамена аннулируется. Участник ЕГЭ сдает экзамен в другой день, предусмотренный единым расписанием ЕГЭ.

Конфликтная комиссия информирует участников ЕГЭ о принятых решениях не позднее трёх рабочих дней со дня принятия соответствующих решений.

ПРИ РАССМОТРЕНИИ АПЕЛЛЯЦИИ МОГУТ ПРИСУТСТВОВАТЬ:

- участник ЕГЭ;
- родители (законные представители);
- члены ГЭК (по решению председателя ГЭК);
- представители Рособнадзора;
- общественные наблюдатели;
- представители ОИВ, осуществляющих контрольные и надзорные функции в сфере образования.

НЕ РАССМАТРИВАЮТСЯ АПЕЛЛЯЦИИ ПО ВОПРОСАМ:

- содержания и структуры заданий по учебным предметам;
- неправильного оформления экзаменационной работы;
- нарушения участником ЕГЭ требований Порядка;
- оценивания результатов выполнения заданий с кратким ответом.



МИНИМАЛЬНОЕ КОЛИЧЕСТВО БАЛЛОВ ДЛЯ ПОСТУПЛЕНИЯ В ВУЗЫ

Русский язык

36

Математика (профильная)

27

Физика

36

Химия

36

Информатика и ИКТ

40

Биология

36

История

32

География

37

Обществознание

42

Литература

32

Иностранные языки
(английский, немецкий,
французский,
испанский, китайский)

22



ГДЕ НАЙТИ КОРРЕКТНУЮ ИНФОРМАЦИЮ?



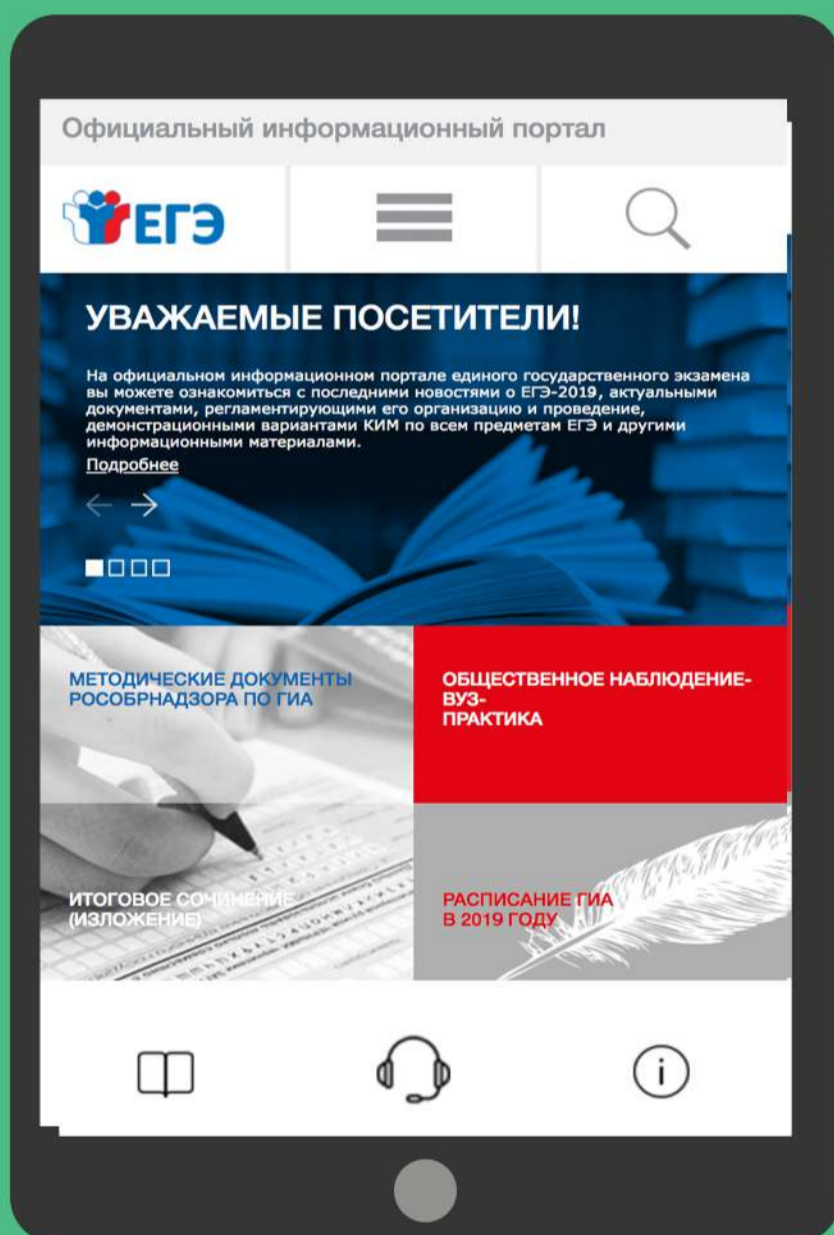
ФЕДЕРАЛЬНАЯ СЛУЖБА
ПО НАДЗОРУ В СФЕРЕ
ОБРАЗОВАНИЯ И НАУКИ



Сайт Рособрнадзора — www.obrnadzor.gov.ru

Портал ЕГЭ — www.ege.edu.ru

Сайт Федерального института педагогических измерений (ФИПИ) — www.fipi.ru



Официальный
информационный
портал ЕГЭ — ege.edu.ru



Банк заданий ЕГЭ
и демоверсии — fipi.ru



Горячие линии ЕГЭ:
Задать вопрос о ЕГЭ: +7 (495) 984 89 19
Сообщить о нарушениях на ЕГЭ: +7 (495) 104 68 38

ЕГЭ изнутри: от разработки заданий до получения результатов



Подготовка к экзамену

1
ФИПИ разрабатывает задания КИМ* и вносит их в специальную базу, далее КИМ формируются автоматически

ФИПИ
Федеральный институт педагогических измерений

Передача в ФЦТ на электронном носителе в спецупаковке с контролем целостности

2
ФЦТ изготавливает, упаковывает и комплектует экзаменационные материалы

ФЦТ
Федеральный центр тестирования

Диск упакован
Наклейка для контроля целостности

Экзаменационные материалы

ПК
Предметная комиссия субъекта РФ

3
Доставляются в регионы и передаются в РЦОИ или ОИВ**

РЦОИ
Региональный центр обработки информации

4
ГЭК получает материалы от РЦОИ

ГЭК
Государственная экзаменационная комиссия

5
Член ГЭК передаёт экзаменационные материалы в ППЭ

Материалы передаются под подпись на основании описи

Передаются в ППЭ по интернету накануне экзамена

ППЭ
Пункт проведения экзамена

Штаб ППЭ Аудитории ППЭ

День экзамена

6
В 9.30 по защищённым каналам с федерального уровня передаётся пароль для доступа к экзаменационным материалам

В 2018 году онлайн-трансляция велась из 93% аудиторий

7
В 10.00 вскрывают электронные носители и запускают печать экзаменационных материалов по количеству присутствующих участников

За процессом следят общественные наблюдатели (онлайн и в ППЭ)

8
Проведение экзамена

9
По окончании экзамена материалы собирают и упаковывают в спецакеты

Материалы собирают под подпись организаторов с контролем целостности

Проверка экзаменационных работ

12
ФЦТ проводит централизованную обработку экзаменационных материалов и осуществляет перевод результатов в стобальную шкалу

15
Результаты ЕГЭ хранятся в ФИС ГИА (ЕГЭ)*** и приёма

Вузы и ссузы проверяют баллы ЕГЭ абитуриентов в ФИС ГИА и приёма

11
Задания части 2 (развёрнутые ответы) проверяют 2 эксперта независимо друг от друга, при значительных расхождениях в оценке назначается третий эксперт

Автоматическая передача результатов по защищённым каналам

Ответы на задания части 1 проходят компьютерную обработку. Результаты выполнения заданий части 2 получают из ПК

13
РЦОИ получает результаты от ФЦТ

14
ГЭК передаёт их в образовательную организацию

Результаты ЕГЭ объявляют выпускникам. У тех, кто с ними не согласен, есть 2 дня, чтобы подать апелляцию

Условные обозначения

- Использование средств связи запрещено
- Ведётся видеонаблюдение
- Помещение с ограниченным доступом
- Нет выхода в интернет

* Контрольные измерительные материалы – набор заданий, которые выполняет на экзамене участник ЕГЭ

** Органы исполнительной власти

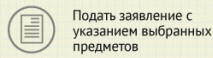
*** Федеральная информационная система обеспечения проведения государственной итоговой аттестации обучающихся, освоивших основные образовательные программы основного общего и среднего общего образования, и приёма граждан в образовательные организации для получения среднего профессионального и высшего образования

ШКОЛЬНИК МОЖЕТ!

Что нужно знать о своих правах на ЕГЭ и как действовать



До экзамена



Подать заявление с указанием выбранных предметов



Сдать ЕГЭ досрочно (но не ранее 1 марта)



Участники с ОВЗ могут сдать экзамены не только в школе, но в больнице и на дому. Для проведения ЕГЭ на дому нужно заключение психолого-медико-педагогической комиссии

Во время экзамена



Быть допущенным к экзамену при опоздании (время выполнения работы не продлевается)



Заменить экзаменационный комплект в случае его брака или некомплектности



Выходить во время экзамена в туалет или медицинский пункт



Попросить дополнительные бланки ответов и черновики



Сдать экзаменационную работу и покинуть аудиторию досрочно



Досрочно завершить экзамен по состоянию здоровья и повторно сдать его в резервный день. Для допуска в резервный день потребуются подтверждающие документы



Прослушать аудиозапись своего ответа на устной части экзамена по иностранному языку, чтобы убедиться в отсутствии технических сбоев



Участникам с ОВЗ предоставляются помощь ассистентов, специальные технические средства и материалы (например, задания, отпечатанные шрифтом Брайля)

В АУДИТОРИЮ МОЖНО ВЗЯТЬ



Паспорт или другой документ, удостоверяющий личность



Гелевую ручку с черными чернилами



Воду, шоколад, медицинские препараты и питание при необходимости



Разрешённое дополнительное оборудование

- по математике – линейка
- по физике – линейка и непрограммируемый калькулятор
- по химии – непрограммируемый калькулятор
- по географии – линейка, транспортир, непрограммируемый калькулятор

По завершении экзамена

ПОДАТЬ АПЕЛЛЯЦИЮ:



О нарушении порядка проведения ЕГЭ в день экзамена, не покидая пункт проведения экзаменов



О несогласии с выставленными баллами в течение двух рабочих дней после официального объявления результатов по соответствующему предмету

○ На рассмотрении апелляции можно присутствовать с родителями или законными представителями



По результатам рассмотрения апелляции количество выставленных баллов может быть изменено как в большую, так и в меньшую сторону! Черновики, использованные на экзамене, в качестве материалов апелляции не рассматриваются



Сдать экзамены повторно, в дополнительный период (в сентябре), если в основной период сдачи ЕГЭ не набрано минимальное количество баллов по русскому языку или математике



Пересдать ЕГЭ для улучшения результата, при наличии действующих результатов экзаменов, но не ранее, чем через год



Срок действия результатов ЕГЭ - 4 года, следующих за годом экзамена



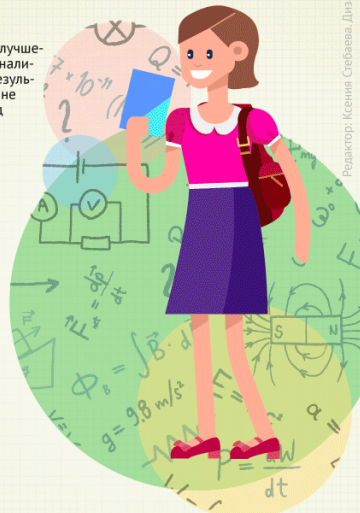
Задать вопросы о ЕГЭ можно по телефону горячей линии Рособрназзора

+7 (495) 984-89-19



О любых нарушениях на экзаменах можно сообщить по телефону линии доверия

+7 (495) 104-68-38



Запрещается

www.ege.edu.ru



ИМЕТЬ ПРИ СЕБЕ
СРЕДСТВА СВЯЗИ



ИМЕТЬ ПРИ СЕБЕ
ФОТО-, АУДИО- И
ВИДЕОАППАРАТУРУ



ИМЕТЬ ПРИ СЕБЕ
ПИСЬМЕННЫЕ ЗАМЕТКИ
И СПРАВОЧНЫЕ
МАТЕРИАЛЫ



ВЫНОСИТЬ ИЗ
АУДИТОРИИ
ЭКЗАМЕНАЦИОННЫЕ
МАТЕРИАЛЫ



ПЕРЕПИСЫВАТЬ
ЗАДАНИЯ КИМ



ПЕРЕСАЖИВАТЬСЯ



РАЗГОВАРИВАТЬ
МЕЖДУ СОБОЙ



ОБМЕНИВАТЬСЯ
МАТЕРИАЛАМИ
И ПРЕДМЕТАМИ



ВЫХОДИТЬ ИЗ
АУДИТОРИЙ БЕЗ
СОПРОВОЖДЕНИЯ

РАЗРЕШАЕТСЯ

Дополнительные материалы,
которые можно использовать на ЕГЭ:

Математика (базовый и профильный) — линейка,
не содержащая справочной информации

Физика — непрограммируемый калькулятор и линейка

Химия — непрограммируемый калькулятор

География — линейка, транспортир,
непрограммируемый калькулятор

Специальные технические средства для лиц с ОВЗ,
детей-инвалидов и инвалидов

ПРИ НАРУШЕНИИ ПОРЯДКА ПРОВЕДЕНИЯ
ЕГЭ, ЧЛЕН ГЭК ВПРАВЕ УДАЛИТЬ ВАС
С ЭКЗАМЕНА. РЕЗУЛЬТАТЫ ЭКЗАМЕНА
БУДУТ АННУЛИРОВАНЫ

РОСОБРНАДЗОР ПРЕДУПРЕЖДАЕТ:
СОБЛЮДАЙТЕ ПОРЯДОК
ПРОВЕДЕНИЯ ЕГЭ



ИТОГОВОЕ ИЗЛОЖЕНИЕ – УСЛОВИЕ ДОПУСКА К ГОСУДАРСТВЕННОЙ ИТОГОВОЙ АТТЕСТАЦИИ

В ДОПОЛНИТЕЛЬНЫЕ СРОКИ ВПРАВЕ УЧАСТВОВАТЬ:

- обучающиеся, экстерны, получившие «незачет» (не более 2 раз);
- обучающиеся, экстерны, не явившиеся на итоговое изложение по уважительным причинам;
- обучающиеся, экстерны, не завершившие сдачу итогового изложения по уважительным причинам;
- обучающиеся, экстерны, удаленные с итогового изложения за нарушение требований.

ОЦЕНИВАНИЕ

Изложение оценивается по системе «зачет»/«незачет» по следующим критериям:

1. Содержание;
2. Логичность;
3. Использование элементов стиля исходного текста;
4. Качество письменной речи;
5. Грамотность.

Для получения «зачета» по изложению необходимо получить «зачет» по критериям № 1 и № 2, а также «зачет» по одному из критериев № 3–5.

Изложения должны быть написаны самостоятельно и содержать не менее 150 слов.

В ДЕНЬ ПРОВЕДЕНИЯ ИЗЛОЖЕНИЯ УЧАСТНИКАМ ИТОГОВОГО ИЗЛОЖЕНИЯ ЗАПРЕЩАЕТСЯ ИМЕТЬ ПРИ СЕБЕ:

- средства связи;
- фото-, аудио- и видеоаппаратуру;
- справочные материалы;
- письменные заметки и иные средства хранения и передачи информации.

Участники итогового изложения, нарушившие установленные требования, удаляются с итогового изложения.

ПРОЦЕДУРА

Продолжительность проведения итогового изложения 3ч. 55 мин.

+1ч. 30мин. дополнительно
(для лиц с ОВЗ, детей-инвалидов, инвалидов).

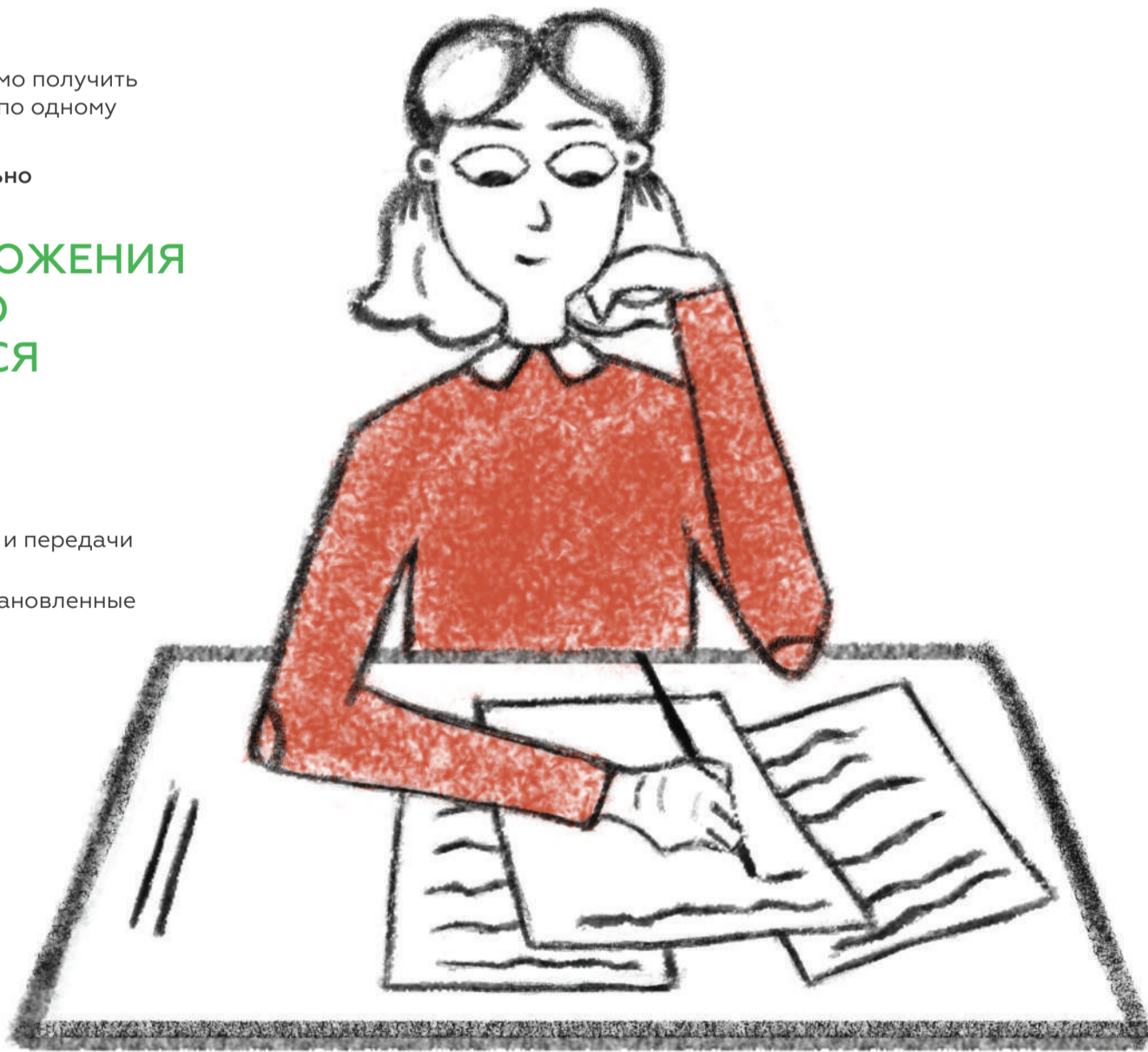
Рекомендуемое количество слов: 250–300.

ДАТЫ ПРОВЕДЕНИЯ

5 декабря 2018г.

6 февраля 2019г.

8 мая 2019г.



АНГЛИЙСКИЙ, НЕМЕЦКИЙ, ФРАНЦУЗСКИЙ, ИСПАНСКИЙ, КИТАЙСКИЙ

БАЛЛЫ

За письменную часть — 80 баллов.

За устную часть — 20 баллов.

100 баллов можно получить в сумме за письменную и устную части.

ЭКЗАМЕН

В ЕГЭ по иностранным языкам по желанию участника включается раздел «Говорение» (устная часть).

Сдача экзамена в два дня: день для сдачи письменной части и отдельный день для устной части экзамена.

Устная часть экзамена проводится с использованием средств цифровой аудиозаписи.



ДЛЯ ПОЛУЧЕНИЯ АТТЕСТАТА МОЖНО ВЫБРАТЬ ПРОФИЛЬНЫЙ ИЛИ БАЗОВЫЙ УРОВНИ

ПРОФИЛЬНЫЙ УРОВЕНЬ

Для поступления в ВУЗ, где математика — одно из **вступительных испытаний**;

100-балльная система оценивания;

19 заданий.

2 ЧАСТИ:

1 часть — задания с кратким ответом базового уровня сложности;

2 часть — задания с кратким ответом повышенного уровня сложности и задания с развернутым ответом повышенного и высокого уровней сложности.

27 — минимальное количество баллов.

БАЗОВЫЙ УРОВЕНЬ

5-балльная система оценивания;

20 заданий.

3 (удовлетворительно) — минимальное количество баллов.

ПЕРЕСДАЧА

Обучающимся, получившим неудовлетворительный результат на ЕГЭ по математике, предоставляется право изменить выбранный ими ранее уровень ЕГЭ по математике для повторного участия в резервные сроки.



ПРИСОЕДИНЯЙТЕСЬ К ОФИЦИАЛЬНЫМ СОЦСЕТЯМ ЕГЭ



ФЕДЕРАЛЬНАЯ СЛУЖБА
ПО НАДЗОРУ В СФЕРЕ
ОБРАЗОВАНИЯ И НАУКИ

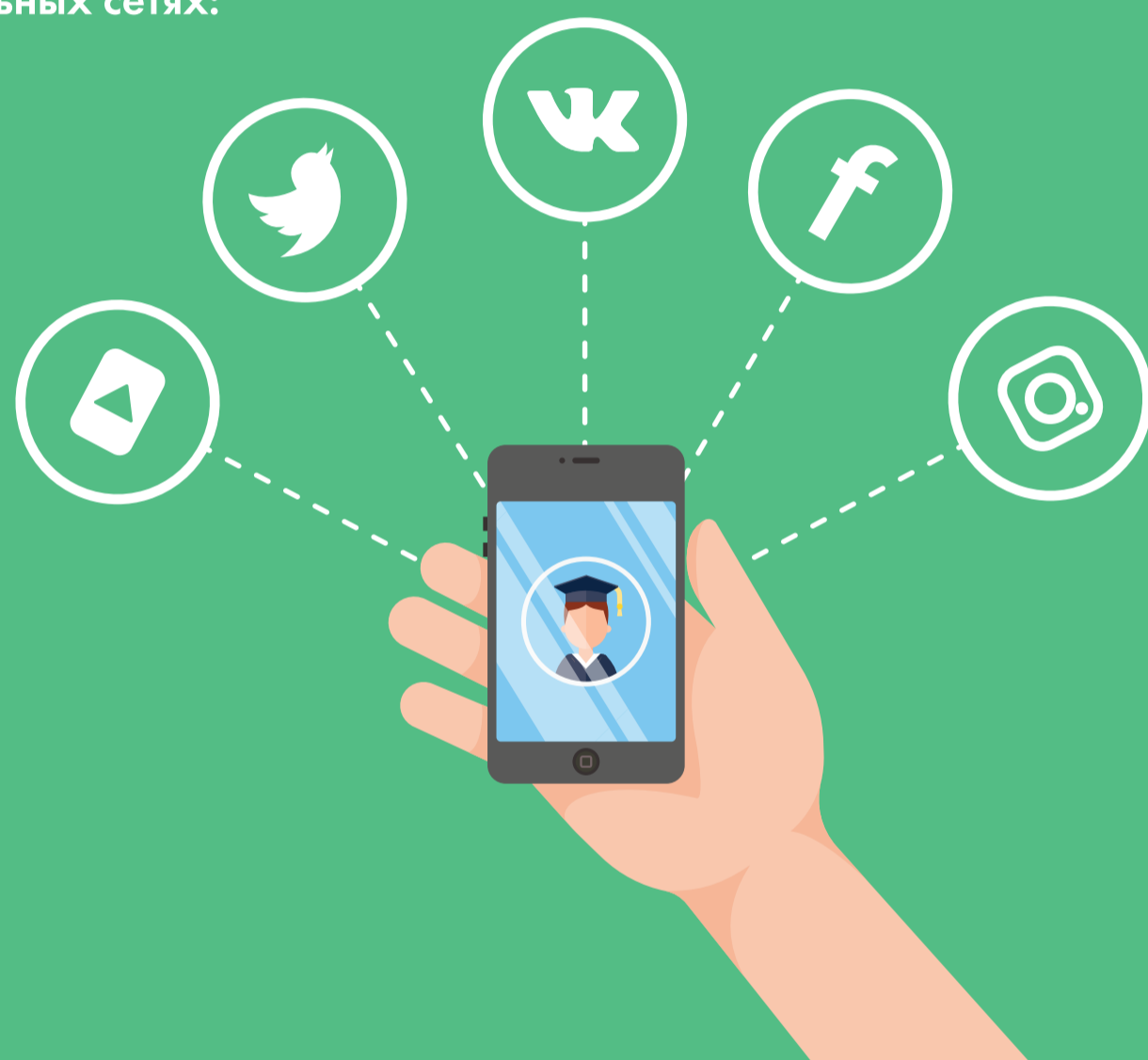


Если вы хотите быть в курсе актуальных новостей, получать только проверенную информацию о ЕГЭ, а также рекомендации от экспертов и материалы для подготовки, подписывайтесь на официальные страницы ЕГЭ в социальных сетях:

vk.com/osokoru
facebook.com/egegia9
twitter.com/osokoru

Последние новости и полезные советы для участников ЕГЭ читайте и смотрите в социальных сетях Рособнадзора:

vk.com/obrnadzorru
facebook.com/rosobrnadzor
youtube.com/user/rosobrnadzor
twitter.com/obrnadzor
instagram.com/rosobrnadzor



Выпускник, расскажи нам о себе!

Рособнадзор объявляет о старте акции «**Я выпускник**»! Запиши короткое видео до 15 секунд о себе, выбрав одну из тем: «Как я готовлюсь к ЕГЭ», «Какие экзамены я буду сдавать», «Куда я хочу поступить и почему», «Кем я вижу себя в будущем».

Размещай эти видео в социальных сетях с хэштегами **#Явыпускник**, **#ЯсдамЕГЭ** и **#ЕГЭ2019**. Количество видео не ограничено! До конца марта режиссёры отберут несколько десятков лучших участников акции и смонтируют с ними ролик, который увидит вся Россия.

Хорошо, если картинка будет чёткой, а звук качественным! Это точно добавит шансов на победу!



АУДИТОРИИ И ШТАБ ППЭ ОБОРУДУЮТСЯ

Средствами онлайн видеонаблюдения;
Металлоискателями;
Системами подавления сигналов
подвижной связи (по решению регионов).



НА РАБОЧЕМ СТОЛЕ

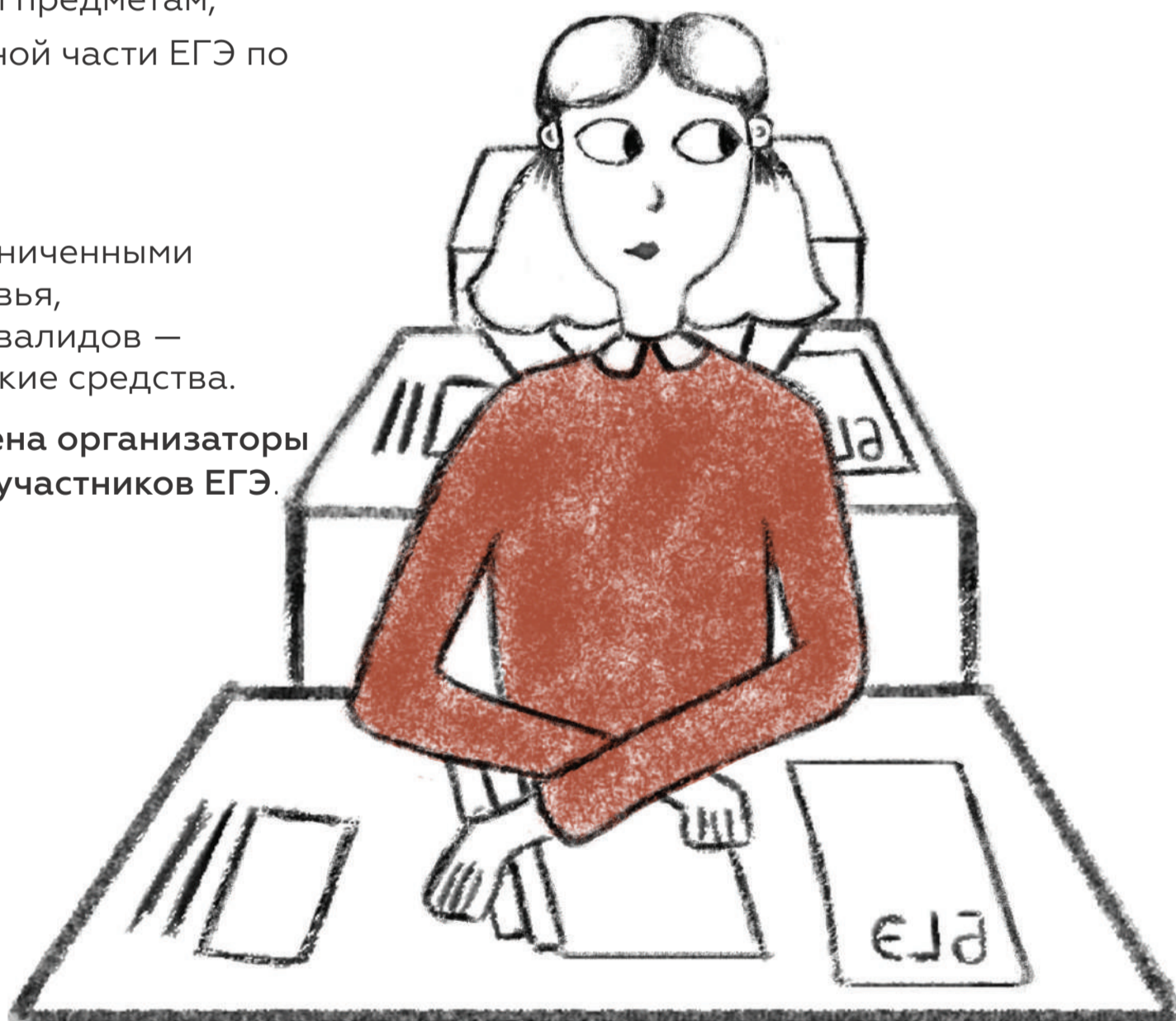
Экзаменационные материалы;
Ручка (гелевая или капиллярная
с чернилами черного цвета);
Документ, удостоверяющий личность;
Дополнительное оборудование, которым
разрешено пользоваться на экзаменах
по отдельным учебным предметам;
Черновики (кроме устной части ЕГЭ по
иностранным языкам).

При необходимости:

Лекарства, питание;

Для участников с ограниченными
возможностями здоровья,
детей-инвалидов и инвалидов —
специальные технические средства.

Перед началом экзамена организаторы
проводят инструктаж участников ЕГЭ.



Предметы

www.ege.edu.ru



ОБЯЗАТЕЛЬНЫЕ*

Русский язык

Математика

Базовый или профильный уровни

*Для выпускников текущего года

ПО ВЫБОРУ

Обществознание

Химия

Биология

Физика

Информатика и ИКТ

История

Литература

География

Иностранные языки
(английский, немецкий,
французский, испанский,
китайский)



РОСОБНАДЗОР ПРЕДУПРЕЖДАЕТ:
СОБЛЮДАЙТЕ ПОРЯДОК
ПРОВЕДЕНИЯ ЕГЭ



ПРИ ВЫБОРЕ ВУЗА НЕОБХОДИМО ПРОВЕРИТЬ



ФЕДЕРАЛЬНАЯ СЛУЖБА
ПО НАДЗОРУ В СФЕРЕ
ОБРАЗОВАНИЯ И НАУКИ



ЛИЦЕНЗИЯ

Позволяет вузу осуществлять образовательную деятельность. Название вуза, указанное в лицензии, должно совпадать во ВСЕХ документах (справки, приказы, договоры, диплом). В приложении к лицензии должна быть указана образовательная программа (специальность), по которой Вы хотите обучаться.



АККРЕДИТАЦИЯ

Позволяет вузу выдавать диплом установленного Минобрнауки России образца. В приложении указывается перечень всех аккредитованных укрупненных групп специальностей и направлений подготовки, в том числе по каждому филиалу.



УСТАВ

Регламентирует деятельность вуза, его взаимоотношения с гражданами и другими организациями. В нем указаны тип образовательной организации, учредитель, особенности организации образовательного процесса и т.д.



САЙТ РОСОБРНАДЗОРА

На сайте содержатся реестры лицензий и аккредитованных образовательных организаций. Получить основную информацию о вузе поможет созданный Рособрнадзором портал «Карта вузов».



ДЕНЬ ОТКРЫТЫХ ДВЕРЕЙ

Посетите данное мероприятие, чтобы ощутить атмосферу вуза, оценить состояние учебных помещений и оборудования, пообщаться с преподавателями и деканами факультетов, задать интересующие вопросы руководству вуза.



САЙТ ВУЗА

В разделе «Сведения об образовательной организации» на сайте вуза должны находиться лицензия, свидетельство о государственной аккредитации, устав. Вуз обязан разместить на своем сайте информацию о правилах приема (включая перечень документов для подачи заявления), количестве бюджетных мест, квотах по целевому приему, результатах вступительных испытаний и др.



СОЦИАЛЬНЫЕ СЕТИ

У каждого вуза есть сообщество в социальных сетях. При выборе учебного заведения стоит посмотреть отзывы уже обучающихся там студентов, задать интересующие вопросы администраторам и модераторам группы.

ПОДАЙТЕ ЗАЯВЛЕНИЕ НА УЧАСТИЕ В ЕГЭ С УКАЗАНИЕМ ВЫБРАННЫХ ПРЕДМЕТОВ ДО 1 ФЕВРАЛЯ (ВКЛЮЧИТЕЛЬНО)

Придите в ППЭ в день экзамена
(вход в ППЭ осуществляется с 9:00)

Не забудьте паспорт, гелевую
или капиллярную ручку
с чернилами черного цвета

Оставьте личные вещи до входа в ППЭ

В АУДИТОРИИ:

Получите у организатора
индивидуальный комплект (ИК)

Проверьте правильность
комплектования и качество ИК:
бланки ЕГЭ, КИМ, контрольный лист

Проверьте, совпадает ли цифровое
значение штрихкода КИМ со
штрихкодом на контрольном листе;
цифровое значение штрихкода на
бланке регистрации ЕГЭ со
штрихкодом на контрольном листе

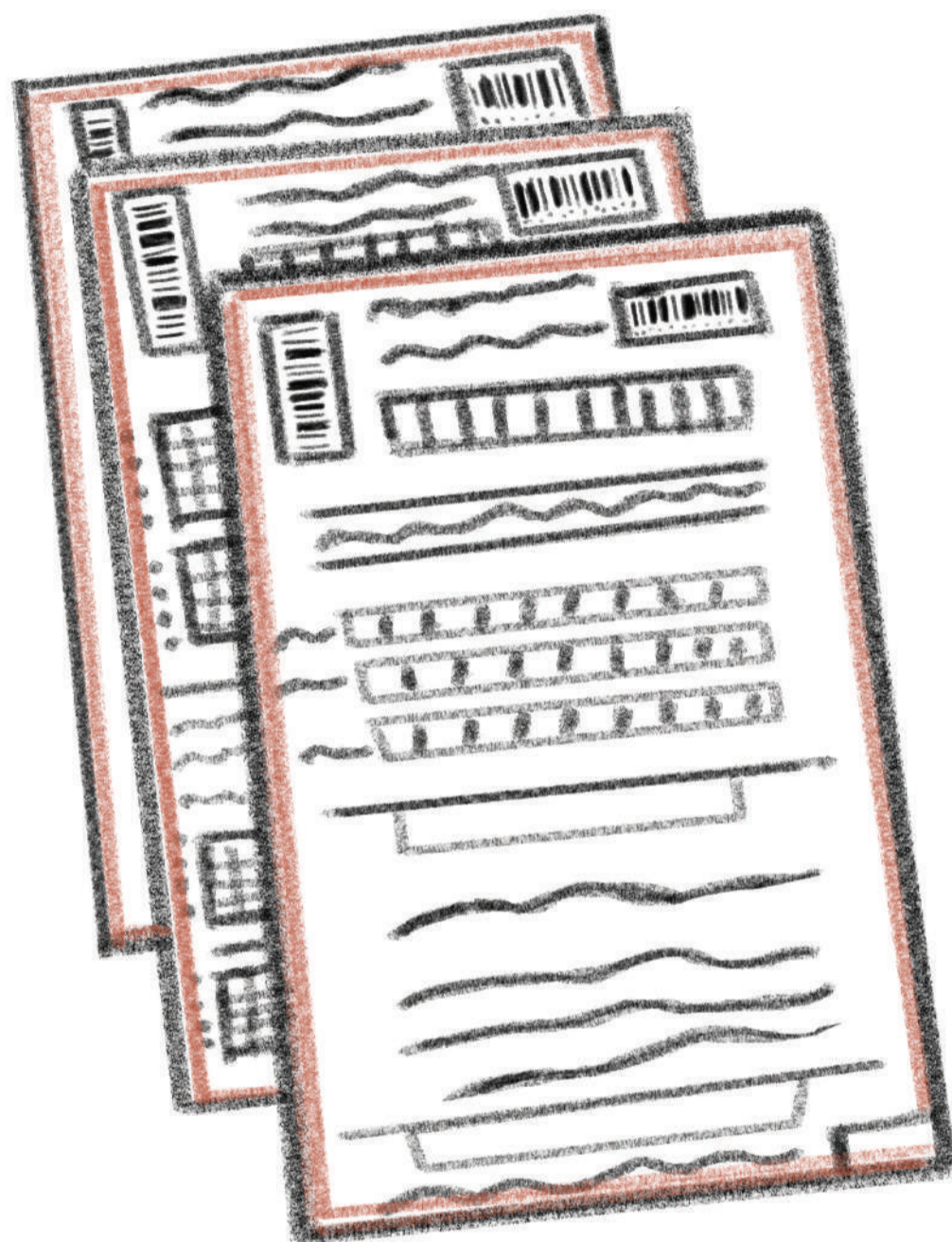
Заполните регистрационные поля
бланков ЕГЭ

Выполните задания

Перенесите все ответы из черновиков
и КИМ в бланки ЕГЭ

Получите результаты экзамена

В случае несогласия с выставленными
баллами — подайте апелляцию



РЕЗУЛЬТАТ ЕГЭ ПО РУССКОМУ ЯЗЫКУ ОБЯЗАТЕЛЕН ПРИ ПОСТУПЛЕНИИ В ВУЗЫ НА КАЖДОЕ НАПРАВЛЕНИЕ ПОДГОТОВКИ

ЭКЗАМЕН

27 заданий.

2 ЧАСТИ:

1 часть — ответ на каждое задание — это цифра (число) или слово (несколько слов), последовательность цифр (чисел);

2 часть — задание с развернутым ответом (сочинение по прочитанному тексту).

24 балла — для получения аттестата.

36 баллов — для поступления в ВУЗ.



ИТОГОВОЕ СОЧИНЕНИЕ – УСЛОВИЕ ДОПУСКА К ГОСУДАРСТВЕННОЙ ИТОГОВОЙ АТТЕСТАЦИИ ДЛЯ ВЫПУСКНИКОВ ТЕКУЩЕГО ГОДА

В ДОПОЛНИТЕЛЬНЫЕ СРОКИ ВПРАВЕ УЧАСТВОВАТЬ

- обучающиеся, экстерны, получившие «незачет» (не более 2-х раз);
- обучающиеся, экстерны и другие категории участников итогового сочинения, не явившиеся на итоговое сочинение по уважительным причинам;
- обучающиеся, экстерны и другие категории участников, не завершившие сдачу итогового сочинения по уважительным причинам;
- обучающиеся, экстерны, удаленные с итогового сочинения за нарушение требований.



ОЦЕНИВАНИЕ

Сочинение оценивается по системе «зачет»/«незачет» по следующим критериям оценивания:

1. Соответствие теме;
2. Аргументация. Привлечение литературного материала;
3. Композиция и логика рассуждения;
4. Качество письменной речи;
5. Грамотность.

Для получения «зачета» по сочинению необходимо получить «зачет» по критериям № 1 и № 2, а также «зачет» по одному из критериев № 3–5.

Сочинения должны быть написаны самостоятельно и содержать не менее 250 слов.

В ДЕНЬ ПРОВЕДЕНИЯ СОЧИНЕНИЯ УЧАСТНИКАМ ИТОГОВОГО СОЧИНЕНИЯ ЗАПРЕЩАЕТСЯ ИМЕТЬ ПРИ СЕБЕ:

- средства связи;
- фото-, аудио- и видеоаппаратуру;
- справочные материалы;
- письменные заметки и иные средства хранения и передачи информации.

Участники итогового сочинения, нарушившие установленные требования, удаляются с итогового сочинения.

ПРОЦЕДУРА

Продолжительность проведения итогового сочинения 3ч. 55 мин.

+1ч. 30мин. дополнительно (для лиц с ОВЗ, детей-инвалидов, инвалидов).

ДАТЫ ПРОВЕДЕНИЯ

5 декабря 2018г.

6 февраля 2019г.

8 мая 2019г.



ВО ВРЕМЯ НАПИСАНИЯ СОЧИНЕНИЯ УЧАСТНИКАМ МОЖНО ПОЛЬЗОВАТЬСЯ
ОРФОГРАФИЧЕСКИМ СЛОВАРЕМ, ВЫДАННЫМ В ОБРАЗОВАТЕЛЬНОЙ
ОРГАНИЗАЦИИ, ГДЕ ПРОХОДИТ ИТОГОВОЕ СОЧИНЕНИЕ



ЧТО ДЕЛАТЬ, ЕСЛИ...



ФЕДЕРАЛЬНАЯ СЛУЖБА
ПО НАДЗОРУ В СФЕРЕ
ОБРАЗОВАНИЯ И НАУКИ

В СЛУЧАЕ ЛИШЕНИЯ/ПРИОСТАНОВЛЕНИЯ ЛИЦЕНЗИИ ИЛИ АККРЕДИТАЦИИ ВУЗА

Студент вправе предпринять следующие действия:

- 1) Написать заявление о переводе в выбранный принимающий вуз на обучение по имеющей госаккредитацию программе. Перевод осуществляется с сохранением всех условий обучения (формы, курса, основы обучения и стоимости) вне зависимости от периода учебного года. Совершеннолетние пишут заявление лично, от несовершеннолетних требуется также согласие их родителей или других законных представителей.
- 2) В случае несогласия на перевод обучающийся вправе написать заявление об отказе от предложенного варианта перевода. В этом случае вуз не несет ответственность за его последующий перевод.

Учредитель или уполномоченный орган управления вузом обязан:

- 1) Проинформировать обучающихся в течение 5 рабочих дней с момента внесения информации в реестр о причине, влекущей право на перевод в другой вуз, и разместить уведомление на своем официальном сайте в сети «Интернет».
- 2) Обеспечить подбор вузов, куда могут быть переведены обучающиеся, и провести с этими вузами переговоры.
- 3) Проинформировать студентов о вузах для перевода и сроках подачи заявления на перевод в течение 10 дней с момента получения согласия принимающего вуза.
- 4) Издать приказ об отчислении обучающихся в порядке перевода в принимающую организацию.
- 5) Передать принимающему вузу списочный состав обучающихся, копии учебных планов, письменных согласий и заявлений на перевод, личные дела студентов, договора об оказании платных образовательных услуг.



АККРЕДИТАЦИЯ¹

Приостановка и лишение, отказ в аккредитации
Вуз может:

- Вести образовательную деятельность
- Вести прием абитуриентов
- Выдавать дипломы собственного образца

Обучаясь по неаккредитованной программе студент не может:

Получить диплом установленного Минобрнауки России образца в этом вузе, поступить в магистратуру и аспирантуру в аккредитованный вуз для дальнейшего обучения, получить отсрочку от службы в Вооруженных силах РФ по призыву оплатить обучение средствами материнского капитала.

ЛИЦЕНЗИЯ²

Приостановлена лицензия.
Вуз может:

Продолжать работу, не связанную с образовательной деятельностью. Запрещен прием студентов.

Аннулирована лицензия.

Вуз не имеет права:
Вести образовательную деятельность.



¹ Государственная аккредитация — подтверждение того, что образовательная программа, по которой обучается студент, соответствует федеральному образовательному стандарту. Выдается на шесть лет.

² Лицензия на право ведения образовательной деятельности — специальное разрешение, дающее организации право осуществлять образовательную деятельность.