

«СОГЛАСОВАНО»

Глава Круглянского сельского поселения

«__» «__» 2015г.

Горюстаев И.И.



«УТВЕРЖДАЮ»

Заведующий

МБДОУ д/с № 17

«__» «__» 2015 г.

Г.Н.Сиденко



«СОГЛАСОВАНО»

Начальник Госавтоинспекции

Межмуниципального отдела МВД

России «Азовский» майор полиции

Г.С.Коломийцев



ПАСПОРТ

дорожной безопасности образовательного учреждения

муниципального бюджетного дошкольного образовательного

учреждения детского сада № 17 «Колокольчик» 3 категории

(МБДОУ д/с № 17)

телефон (886342)91113

2015

Общие сведения

Общие сведения о дошкольном образовательном учреждении и работниках муниципальных учреждений, ответственных за мероприятия по профилактике детского травматизма

1.	Полное наименование МБДОУ д/с №17	муниципальное бюджетное дошкольное образовательное учреждение детский сад № 17 «Колокольчик» 3 категории
2.	Сокращенное наименование МБДОУ д/с № 17	МБДОУ д/с № 17
3.	Тип МБДОУ д/с № 17	Дошкольное учреждение
4.	Реквизиты МБДОУ д/с №17:	
	юридический адрес	346773 Ростовская область, Азовский район, село Стефанидинодар, переулок Калинина, дом 1 «а»
	почтовый адрес	3346773 Ростовская область, Азовский район, село Стефанидинодар, переулок Калинина, дом 1 «а»
5.	Администрация МБДОУ д/с № 17:	
	заведующий	Сиденко Татьяна Николаевна
6.	телефон:	
	руководителя	8 9281981818
7	Ответственные работники за мероприятия по профилактике детского травматизма МБДОУ д/с № 17	воспитатель Буцан Наталья Александровна 8928 1427588
8	Ответственный работник муниципального органа управления образования	Кожевник Сергей Николаевич
9	Ответственные от Госавтоинспекции:	Инспектор по пропаганде ОГИБДД МО МВД России «Азовский» капитан полиции Правдюков Геннадий Александрович

10	Дорожно-эксплуатационная организация, осуществляющая содержание УДС:	
11	Дорожно-эксплуатационная организация, осуществляющая содержание ТСОДД:	
12	Режим работы учреждения	7.00 - 19.00
	первая смена	нет
	вторая смена	нет
	внеклассные занятия	нет
13	Количество воспитанников	25
14	Наличие школьных автобусов (марка, модель, количество)	нет
15	Наличие атогородка (площадки) БДД	нет
16	Наличие уголка БДД	Групповая детского сада
18	Телефоны оперативных служб:	Отдел охраны ООО « ЧОП Аргус»: 89282292350; (86354) 5-74-57 УВД: 02, 8(86342) 91- 1 -35 Пожарная часть: 01, 112, 8(86342) 4-10-53 Скорая медицинская помощь: 03, 8(86342) 39-5-23 Управление ФСБ : 8(8632) 40 -49- 90 (круглосуточно)г. Ростова-на-Дону; г.Азов 8(86342)4-07-75 Справочная электросети: (86342) 4-47-57

Содержание

I. План-схемы МБДОУ д/с № 17.

- 1) район расположения МБДОУ д/с № 17, пути движения транспортных средств и детей ;
- 2) организация дорожного движения в непосредственной близости от образовательного учреждения с размещением соответствующих технических средств, маршруты движения детей и расположение парковочных мест;
- 3) маршруты движения организованных групп детей от МБДОУ д/с № 17 к стадиону, парку или к спортивно-оздоровительному комплексу;
- 4) пути движения транспортных средств к местам разгрузки/погрузки и рекомендуемых безопасных путей передвижения детей по территории образовательного учреждения.

II. Информация об обеспечении безопасности перевозок детей специальным транспортным средством (автобусом).

- 1) общие сведения;
- 2) маршрут движения автобуса до МБДОУ д/с № 17;
- 3) безопасное расположение остановки автобуса МБДОУ д/с № 17.

III. Приложения:

I. План-схемы МБДОУ д/с № 17.

План-схема района расположения МБДОУ д/с № 17, пути движения транспортных средств и детей (учеников)

Образец схемы.

Рекомендации к составлению план-схемы района расположения МБДОУ д/с № 17

1. Район расположения образовательного учреждения определяется группой жилых домов, зданий и улично-дорожной сетью с учетом остановок общественного транспорта (выходов из станций метро), центром которого является непосредственно образовательное учреждение;

2. Территория, указанная в схеме, включает в себя:

- образовательное учреждение;
- стадион вне территории МБДОУ д/с № 17, на котором могут проводиться занятия по физической культуре (*при наличии*);
- парк, в котором преподавателями проводятся занятия на открытом воздухе (*при наличии*);
- спортивно-оздоровительный комплекс (*при наличии*);
- жилые дома, в которых проживает большая часть детей (учеников) данного образовательного учреждения;
- автомобильные дороги и тротуары;

3. На схеме обозначено:

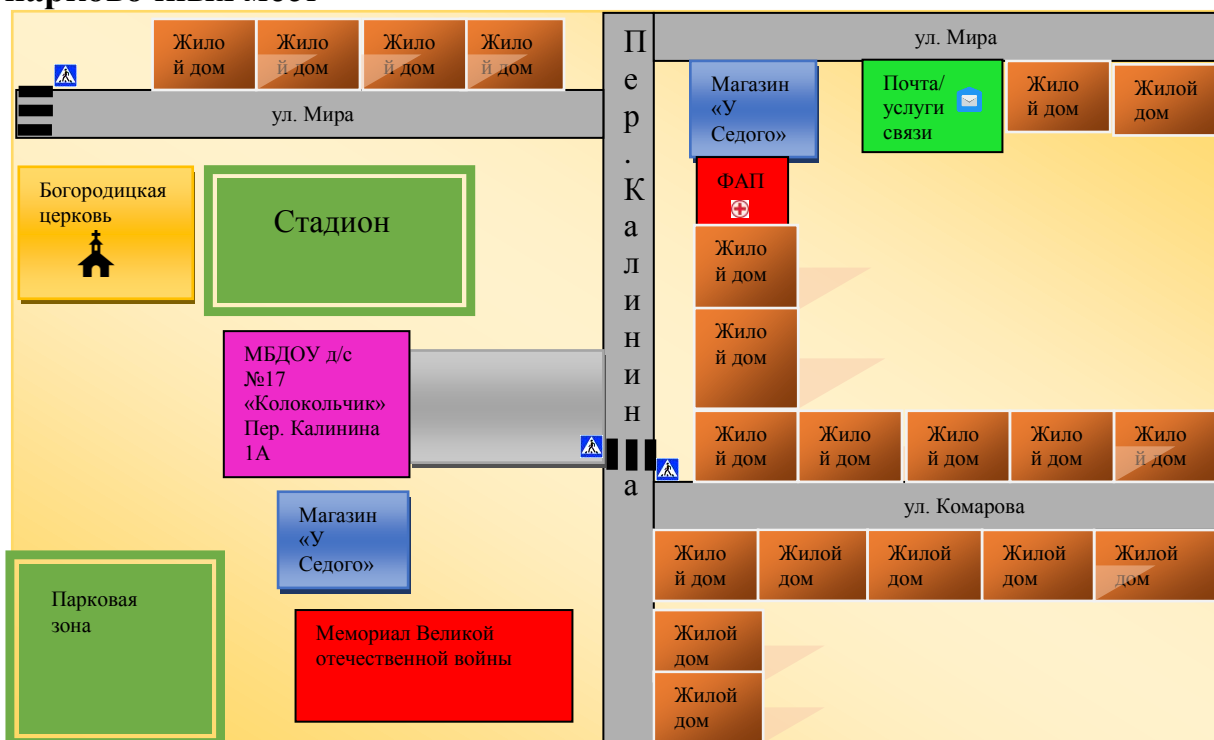
- расположение жилых домов, зданий и сооружений;
- сеть автомобильных дорог;
- пути движения транспортных средств;
- пути движения детей (учеников) в/из образовательного учреждения;
- опасные участки (места несанкционированных переходов на подходах к образовательному учреждению, места концентрации ДТП с участием детей-пешеходов);
- уличные (наземные – регулируемые / нерегулируемые) и внеуличные (надземные и подземные) пешеходные переходы;
- названия улиц и нумерация домов.

Схема необходима для общего представления о районе расположения МБДОУ д/с № 17. Для изучения безопасности движения детей на схеме обозначены наиболее частые пути движения учеников от

дома (от отдаленных остановок маршрутных транспортных средств) к МБДОУ д/с № 17 и обратно.

При исследовании маршрутов движения детей необходимо уделить особое внимание опасным зонам, где часто дети (ученики, обучающиеся) пересекают проезжую часть не по пешеходному переходу.

Схема организации дорожного движения в непосредственной близости от образовательного учреждения с размещением соответствующих технических средств, маршруты движения детей и расположение парковочных мест



(допускается схему дополнять фотоматериалами)

Рекомендации к составлению схемы организации дорожного движения в непосредственной близости от образовательного учреждения

1. Схема организации дорожного движения ограничена автомобильными дорогами, находящимися в непосредственной близости от образовательного учреждения;
2. На схеме обозначено:
 - здание МБДОУ д/с № 17 с указанием территории, принадлежащей непосредственно МБДОУ д/с № 17 (при наличии указать ограждение территории);
 - автомобильные дороги и тротуары;
 - уличные (наземные – регулируемые / нерегулируемые) и внеуличные (надземные и подземные) пешеходные переходы на подходах к МБДОУ д/с № 17;
 - дислокация существующих дорожных знаков и дорожной разметки;
 - другие технические средства организации дорожного движения;
 - направление движения транспортных средств по проезжей части;

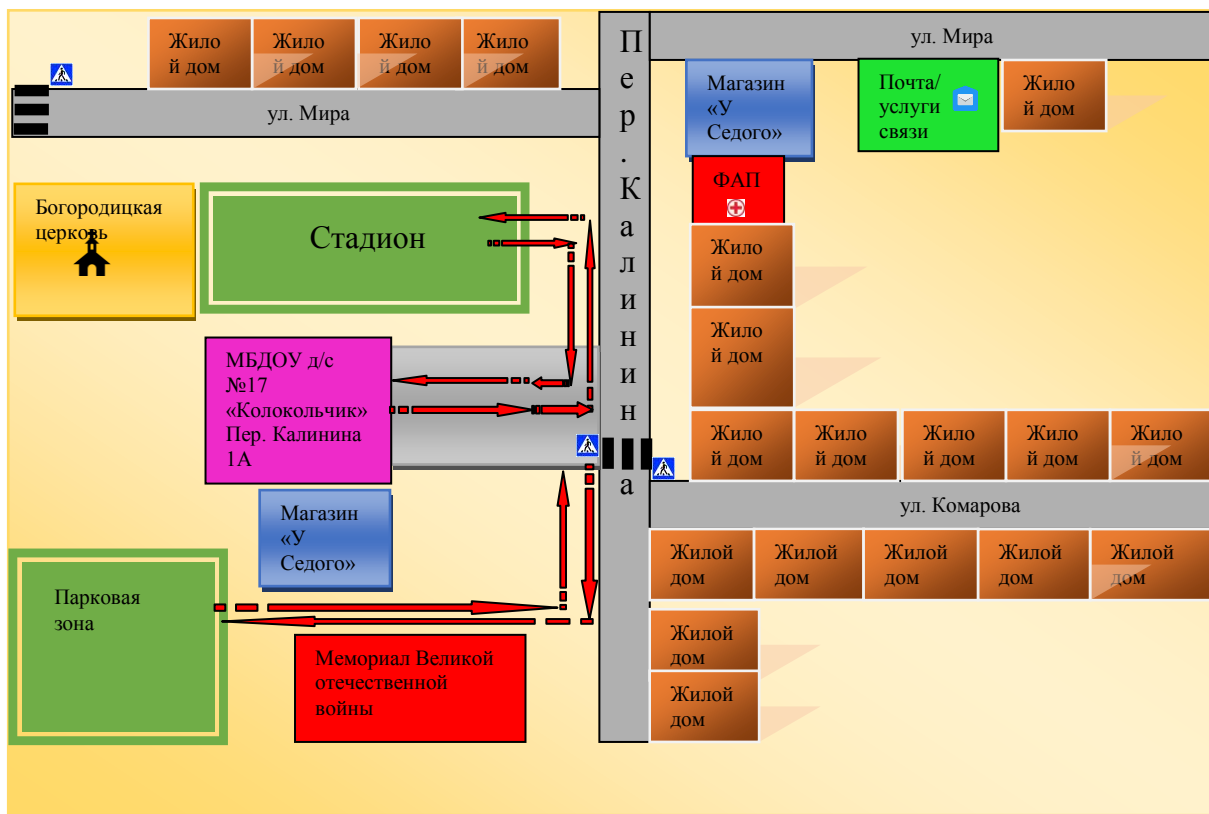
- направление безопасного маршрута движения детей (учеников, обучающихся);

3. На схеме указано расположение остановок маршрутных транспортных средств и безопасные маршруты движения детей (учеников) от остановочного пункта к МБДОУ д/с № 17 и обратно;

4. При наличии стоянки (парковочных мест) около МБДОУ д/с № 17, указывается место расположение и безопасные маршруты движения детей (учеников) от парковочных мест к МБДОУ д/с № 17 и обратно.

К схеме (в случае необходимости) должен быть приложен план мероприятий по приведению существующей организации дорожного движения к организации движения, соответствующей нормативным техническим документам, действующим в области дорожного движения, по окончании реализации которого готовится новая схема.

Маршруты движения организованных групп детей от МБДОУ д/с № 17 к стадиону, парку или к спортивно-оздоровительному комплексу

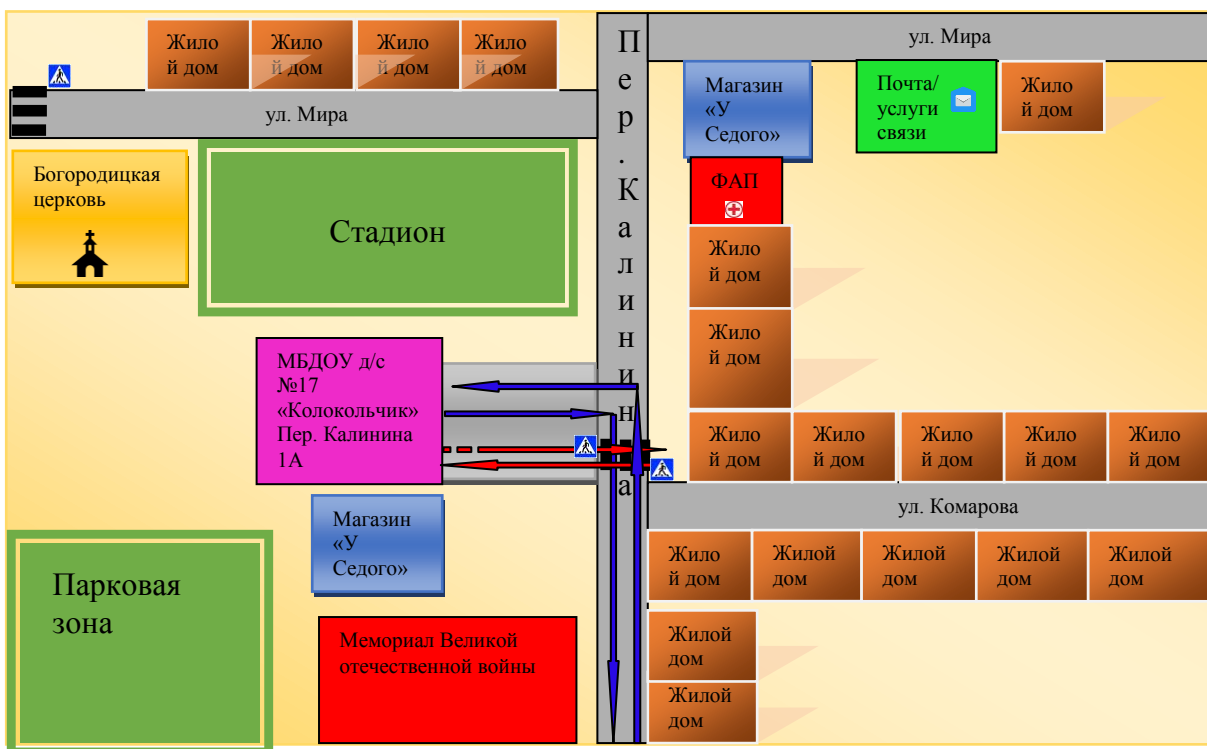


Рекомендации к составлению схемы маршрутов движения организованных групп детей от МБДОУ д/с № 17 к стадиону, парку или к спортивно-оздоровительному комплексу

На схеме района расположения МБДОУ д/с № 17 указываются безопасные маршруты движения детей от МБДОУ д/с № 17 к стадиону, парку или спортивно-оздоровительному комплексу и обратно.

Данные схемы должны использоваться преподавательским составом при организации движения групп детей к местам проведения занятий вне территории МБДОУ д/с № 17.

Пути движения транспортных средств к местам разгрузки/погрузки и рекомендуемые пути передвижения детей по территории образовательного учреждения

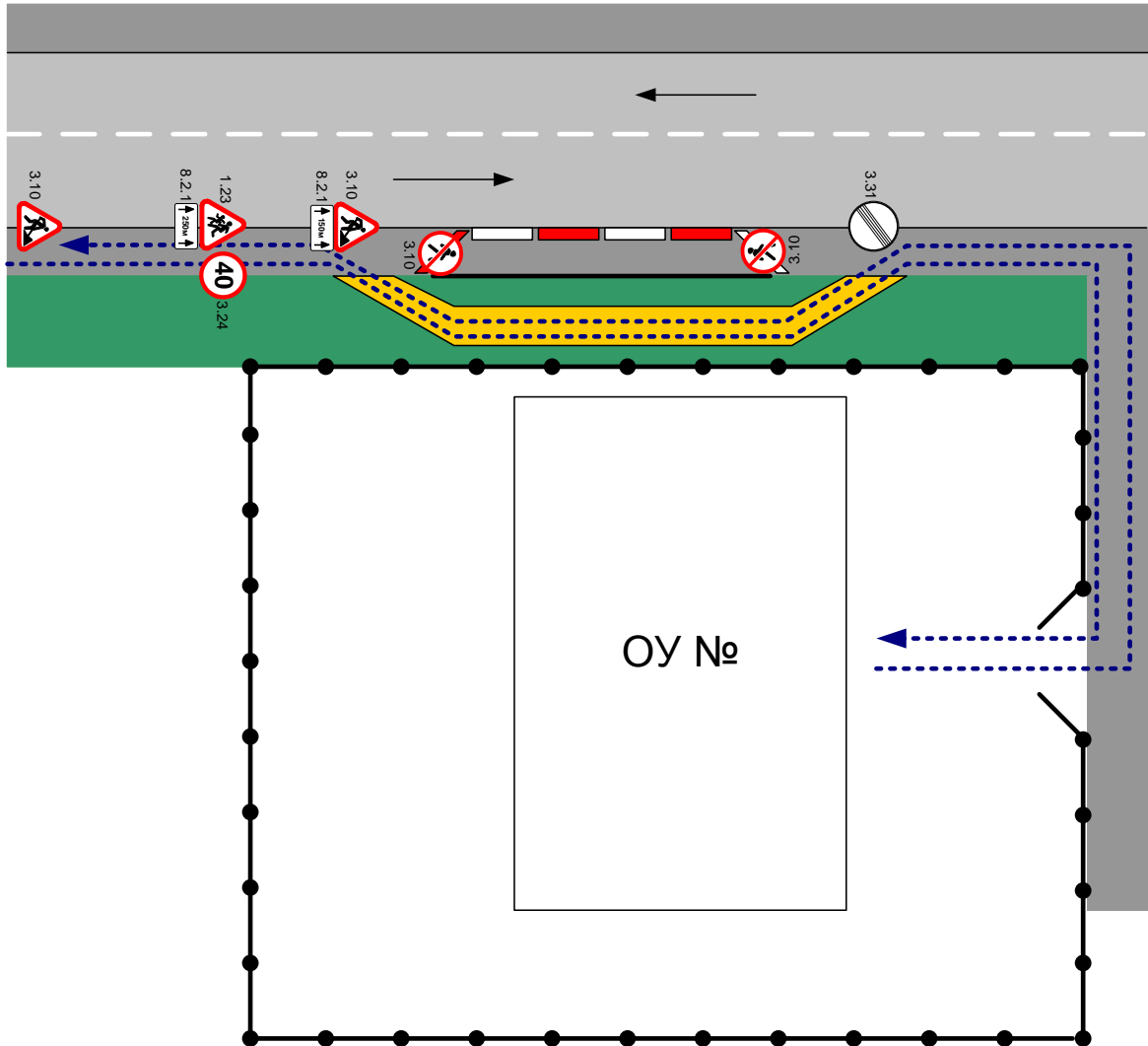





На схеме указывается примерная траектория движения транспортного средства на территории МБДОУ д/с № 17, в том числе место погрузки/разгрузки, а также безопасный маршрут движения детей во время погрузочно-разгрузочных работ.

В целях обеспечения безопасного движения детей по территории МБДОУ д/с № 17 необходимо исключить пересечение пути движения детей и пути движения транспортных средств.

Приложение

План-схема пути движения транспортных средств и детей (учеников) при проведении дорожных ремонтно-строительных работ



-  - временная пешеходная дорожка
-  - направление движения транспортного потока
-  - рекомендуемое направление движения детей (учеников)

Рекомендации к составлению план-схемы пути движения транспортных средств и детей (учеников) при проведении дорожных ремонтно-строительных работ

На схеме указывается место производства дорожных ремонтно-строительных работ, обустройство дорожными знаками и ограждениями, иными средствами организации дорожного движения, а также безопасный маршрут движения детей (учеников) к образовательному учреждению, учитывая изменение движение по тротуару.

На схеме обозначено:

- участок производства дорожных ремонтно-строительных работ;
- автомобильные дороги;
- тротуары;
- альтернативные пути (обходы места производства дорожных ремонтно-строительных работ пешеходами и объезды транспортными средствами);
- здание ОУ;
- ограждение территории ОУ (*при наличии*).

**Рекомендации к составлению план-схемы пути движения
транспортных средств и детей (учеников)
при проведении дорожных ремонтно-строительных работ**

На схеме указывается место производства дорожных ремонтно-строительных работ, обустройство дорожными знаками и ограждениями, иными средствами организации дорожного движения, а также безопасный маршрут движения детей (учеников) к образовательному учреждению, учитывая изменение движение по тротуару.

На схеме обозначено:

- участок производства дорожных ремонтно-строительных работ;
- автомобильные дороги;
- тротуары;
- альтернативные пути (обходы места производства дорожных ремонтно-строительных работ пешеходами и объезды транспортными средствами);
- здание ОУ;
- ограждение территории ОУ.